

SLUTRAPPORT från webbprojektet på Historiska museet

Innehållsförteckning

<i>1.0 ABSTRAKT</i>	3
<i>2.0 INTRODUKTION</i>	3
<i>3.0 BAKGRUND</i>	4
3.1 Användartester	4
3.2 Förstudie	4
3.3 Plattform	4
3.4 Workshops	4
<i>4.0 PROJEKTETS UTFORMNING</i>	5
4.1 Kravspecifikation	5
4.2 Projektbemanning	5
<i>5.0 WWW.SHMM.SE</i>	6
<i>6.0 DESIGN</i>	6
6.2 Visualisera mera	6
<i>7.0 INNEHÅLL</i>	7
7.1 Informationsstruktur	7
7.2 Historieberättande	7
7.3 Språkvård	7
<i>8.0 SYSTEMINTEGRATION</i>	8
<i>9.0 MIGRERING</i>	8
<i>10.0 PROJEKTLEVERANSER</i>	9
10.1 Webbmanual	9
10.2 Ny arbetsmodell	9
10.4 Överlämning till förvaltningsorganisation	9
10.5 Museums and the Web 2007	10
<i>11.0 SAMMANFATTNING</i>	10
11.1 Plusfaktorer	10
11.2 Minusfaktorer	10
11.3 Framtiden	11
<i>12.0 REFERENSER</i>	11

1.0 ABSTRAKT



Bild 1: Historiska museets fasad mot Narvavägen. Foto: Christer Åhlin/SHM

Statens historiska museum (SHM) i Stockholm är ett av Sveriges största museer och ett nationellt museum med ansvar för hela landet. Museet ingår i en central museimyndighet som heter Statens historiska museer (SHMM). Här ingår även Kungl. myntkabinettet och Tumba bruksmuseum. Totalt arbetar ca 80 personer i myndigheten. Historiska museets samlingar består av arkeologiska föremål från Sverige och svensk kyrkokonst. Samlingarna omfattar fler än 20 miljoner enskilda föremål fördelade på cirka 34 000 inventarienummer. Stora ansträngningar görs i museet för att digitalisera samlingarna. Föremålsdatabasen är ett internt arbetsredskap men även tillgänglig på webben

för allmänheten. I Historiska museets utställningar visas historien som spänner över tusentals år, från äldsta forntid till vikingatid och medeltid. SHM identifierade tidigt Internet som ett viktigt verktyg för att nå sina publika mål och blev också ett av Sveriges första museer som satsade på webben (1995). Webbplatsens strategiska betydelse för att nå ut i hela landet, dess betydelse i marknadsföringen och för lärande syften har hela tiden växt. En nyrekrytering av yrkesfolk utanför museibranschen har medfört nya kopplingar i gamla strukturer. Webbplatsen når idag även utanför Sveriges gränser, 30 procent av våra webbesökare kommer från utlandet.

År 2004 inleddes ett förnyelsearbete för att effektivisera museets webbkommunikation och integrera hela museet i webbarbetet. Omfattande användartester, workshops, intervjuer och en förstudie initierade webbprojektet i hela organisationen.

År 2006 startades det stora webbprojektet med det övergripande målet att forma en publik webbplats med hög användbarhet och lång hållbarhet. Hösten 2006 arbetade en webbredaktion bestående av åtta personer – utöver en övergripande IT-ansvarig – med webben och produktion av webbmaterial. Den metod som valdes var att delegera publiceringsansvar och förvaltning av innehållet till medarbetare inom olika enheter på museet. Anledningen till detta är att tekniken idag har förenklats och det bedömdes nu möjligt att bryta en centraliserad publicering. En viktig del i webbprojektet var att utveckla och förankra en ny arbetsmodell. Webbplatsen skulle bli ett kraftfullt instrument för att genomföra strukturella organisationsförändringar. I arbetet genomgick museet en positiv organisationsutveckling. Medarbetare med olika kompetenser och från olika enheter samarbetar på ett öppnare sätt och med respekt för varandras yrkesroller. Frågor kring historiesyn/berättande berör och diskuteras av alla på museet. En större samsyn i museet uppnåddes genom utbildningsinsatser, enhetsövergripande arbete och dokumenterade riktlinjer.

Den nya webbplatsen blev publik den 26 januari 2007. Museet har nu en kraftfull plattform för framtiden och en webborganisation som är förankrad i hela museet. Museets arbete med användarfokuserade webbtjänster fortsätter.

2.0 INTRODUKTION

Med museets nya webbplats vill vi att alla besökare ska kunna ta till sig innehållet på ett sätt som väcker intresse. Vi vill få läsaren att fördjupa sig, intressera sig för ämnet. Vi vill att våra läsare ska kunna förstå vad de läser och bilda sig sina egna uppfattningar om historia, arkeologi och hur historia skrivs och skapas. Museets webbplats är till för sina besökare.

Primära mål för webbprojektet har varit att öka trafiken än mer och få besökarna att stanna längre på webbplatsen. Ett sekundärt mål för webbprojektet har varit att lyfta upp webbarbetet i organisationen och göra webbplatsen till en angelägenhet för hela museet. Med denna målsättning har webbprojektet bidragit till samordning kring grundläggande verksamhetsfrågor och varit katalysator för diskussioner kring gemensamma värdegrunder i organisationen. Nedan följer en beskrivning av hur webbprojektet genomfördes och vilka slutsatser vi drog under arbetets gång – ett case study.

3.0 BAKGRUND

3.1 Användartester. Under år 2004 genomförde museet ett stort antal användartester av museets webbplats. Webbplatsen testades på målgrupperna lärare, museibesökare, turister, elever, nya svenskar och seniorer. Resultaten visade på stort utvecklingsbehov: Webbesökaren upplevdes inte stå i fokus för informationen utan informationen utgick från organisationens eget perspektiv. Webbplatsen innehöll en stor mängd sidor, många var dåligt uppdaterade, och webbplatsen upplevdes svår att navigera i. Webbplatsen kunde inte heller tillgodose de tillgänglighetskrav (WCAG 1.0) som ställs för myndigheter i Sverige. Museet tog resultaten till sig och gick vidare med en fördjupad förstudie kring webbplatsens innehåll.

3.2 Förstudie. En förstudie kring omstrukturering av webbplatsens innehåll gjordes 2005. Hela webbplatsen med dess dåvarande kompakta 3 000 sidor inventerades. Webbstatistiken och användartesterna analyserades på djupet. Bland de observationer som gjordes i förstudien kunde det noteras att informationsstrukturen inte var överskådlig. Vidare belystes den rådande arbetsformen kring webbplatsen. Den var beroende av ett fåtal personers kompetenser och arbetsinsatser för uppdatering och publicering (en webbredaktör på heltid och periodvis en webbpedagog på deltid). Informationsförsörjningen till webbplatsen var i museet lågt prioriterad och ofta var webbplatsen sista ledet i produktionskedjan. Ett aktivt utvecklingsarbete på webbplatsen var inte möjligt under dessa förhållande.

Förstudien utmynnade i ett förslag till ny informationsstruktur för webbplatsens innehåll samt en rekommendation att lägga över den statiska webbplatsens innehåll i ett Content Management System.

3.3 Plattform. Museets val av Content Management System blev EPiServer som är marknadsledande i Norden och används i både offentlig förvaltning och näringslivet. Flera faktorer påverkade beslutet. En avgörande faktor var att Historiska museet har gemensam IT-drift med ett antal andra myndigheter hos Vinnova (Swedish Governmental Agency for Innovation Systems). Dessa myndigheter gjorde en gemensam analys och upphandling av lämplig webbplattform. Diskussioner i myndigheternas nätverk föregick valet och här kunde museet dra fördel av de andra myndigheternas utvecklingsarbete. Här sparades mycket pengar i utveckling och programmering av webbplatsen och museet lärde sig av de andra myndigheternas misstag.

Valet av plattform blev startskottet för ett egentligt webbprojekt i museet. I efterhand kan konstateras att webbprojektet kunde ha startats upp långt tidigare. I organisationen ställdes delvis fel förväntningar på vad en IT-lösning kan åstadkomma.

3.4 Workshops. Tidigare intervjuer med personal i museet visade att hos de anställda fanns ett behov av att diskutera grundläggande frågor som museets målsättning och vision som inverkar på arbetet med samlingar och utställningar såväl som på arbetet med webbplatsen. Museet insåg att webbprojektet inte enbart skulle komma att handla om att utveckla och implementera en ny webbplats. För att åstadkomma en levande och dynamisk webbplats krävdes det en annan organisation och andra arbetsformer. Den tekniska plattformen i sig fyller en

stödande funktion men fordrar en lämplig arbetsmodell för att kunna nyttjas på ett optimalt sätt.

Med detta i åtanke planerades workshops kring museets nya webbplats, dess innehåll och utformning. Ett tiotal medarbetare från museets olika enheter blev inbjudna att delta i tre workshops. Dessa leddes av de IT-konsulter som sedan kom att utveckla och programmera webbplatsen.

Under den inledande workshoppen diskuterades museets målsättning och vision för den framtida webbplatsen. Målsättningar avseende tillgänglighet och nytthet konkretiserades. Detta gjorde att alla deltagare fick en gemensam grund för fortsatt arbete tillsammans.

Den efterföljande workshoppen handlade om att se över de befintliga arbetsformerna och arbetsflödet och ta fram en effektivare arbetsmodell med den nya tekniska plattformen som stöd. Att delegera redaktionellt arbete och publicering blev det självklara valet. Det val som gjordes innebär att ämnesexperterna tar fram innehåll till webbplatsens olika redaktörer i museet (enhetsredaktörer) som webbanpassar och publicerar innehållet i bild och text. En övergripande webbansvarig kvalitetssäkrar innehållet kontinuerligt.

Den avslutande workshoppen ägnades åt omvärldsbevakning där vi förde diskussioner kring goda webbexempel som deltagarna själva valt från både museivärlden och näringslivet. Diskussionerna ledde till en stor mängd önskemål kring den nya webbplatsens funktioner och tjänster. Önskemålen sammanställdes i en lista av funktioner som projektdeltagarna fick i uppgift att sätta prioritering på.

Att personal från alla museets enheter var delaktig i dessa workshops var viktigt för webbprojektet. Workshops visade sig vara ett lyckat sätt att förankra webbprojektet i hela organisationen.

4.0 PROJEKTETS UTFORMNING

4.1 Kravspecifikation. Webbprojektet hade en begränsad budget och det var viktigt att prioritera bland alla önskemål. I samband med kravspecifikationen gjordes prioriteringarna. Det visade sig att budgeten skulle räcka till en hållbar webbplattform för framtiden och en webbplats med grundläggande och goda lösningar för sök, kalendarium, tillgänglighet, film och integration med museets föremålsdatabas. En hel del funktionalitet fick på grund av den begränsade budgeten skjutas på framtiden i en andra fas. De samlade önskemålen som kravspecifikationen hade att ta ställning till kom dels från användartester av den gamla webbplatsen men även från enhetsöverskridande workshops med museets personal.

Genom hela webbprojektet användes kravspecifikationen aktivt och var den grundläggande dokumentation som projektmedlemmarna ständigt använde sig av. Kravspecifikationen är utförlig och beskriver informationsstrukturen och sidornas uppbyggnad med skelettskisser, funktioner, sidtyper och med exempel på huvuddrag i designen.

4.2 Projektbemanning. Svenska regeringen gav Kulturrådet i uppdrag att genomföra en stor satsning på sysselsättningsåtgärder inom kultursektorn under 2006 och 2007. Projektet, som fått namnet Access, har till syfte att stärka arbetet med att bevara och tillgängliggöra samlingar och andra arkivalier, inom hela kulturområdet. Accessprojektet innebär att myndigheter och kulturinstitutioner får ekonomisk hjälp att anställa högutbildade och kvalificerade personer. Denna sysselsättningsåtgärd passade väl i tiden med den stora omgörningen av museets webbplats. Tack vare Access kunde museet rekrytera extra kompetens för att ingå i det stora webbprojektet: en webbpedagog, tre webbredaktörer, en medieproducent och en språkvårdare.

5.0 WWW.SHMM.SE

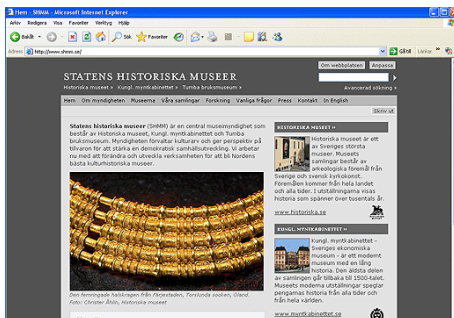


Bild 2: Statens historiska museers webbplats, <http://www.shmm.se>

avgränsad till omfattning och innehåll. Webbplatsen kunde tas fram inom loppet av några månader och innehåller information som vänder sig till andra institutioner och handläggare inom kulturområdet. Den innehåller t ex regleringsbrev, remisser, årsrapporter, riktlinjer och forskningsprogram. Då myndighetens webbplats berör alla de tre ingående museerna, blev innehållsansvariga från de olika museerna de första redaktörerna i den nya webbplattformen. De fick utbildning i webbpublicering och kunde själva med stöd av projektgruppen uppdatera och publicera sina ansvarsdelar på myndighetens webbplats.

Som en del av förberedelserna inför det omfattande förändringsarbetet med Historiska museets webbplats, inleddes webbprojektet med att skapa en helt ny webbplats för myndigheten Statens historiska museer (SHMM). Myndigheten hade tidigare aldrig haft en egen webbplats utan informationen från den låg inbäddad i Historiska museets webbplats. Genom att skapa en ny webbplats för myndigheten kunde Historiska museets webbplats renodlas till en publik webbplats och SHMM:s ansvar och skyldigheter gentemot departement och regering blev med en egen webbplats tydligare. Myndighetens webbplats är till skillnad från museets webbplats mycket

6.0 DESIGN

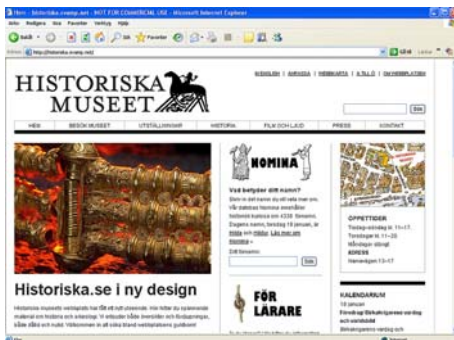


Bild 3: Historiska museets nya webbplats, <http://www.historiska.se>

6.1 Tävlings och utförande. Museets nya webbplats behövde en design som fungerade väl med den framtagna informationsstrukturen. En designtävling utlystes med tre inbjudna tävlande med olika profil: en konsult med flera uppdrag inom svensk museivärld, en internationell byrå med flera uppdrag på museer i Storbritannien, en större byrå med skiftande marknadsföringsuppdrag i Sverige. Tävlingskriterierna som formulerats av museet handlade om användbarhet, hållbarhet, designprofil, layout och typografi. Designen skulle utgå från ledorden "levande", "luftigt", "lockande", "nyhetsvärde". I utformningen av webbplatsens design var det särskilt viktigt

att skapa en stram form som lyfter museets starka fotografiska material och som har förutsättningar att hålla länge. Stor vikt lades också vid den typografiska formen, eftersom mycket innehåll på webbplatsen utgörs av artiklar. Tävlingsbidragen skulle omfatta startsida och undersida. Juryn bestod av webbprojektets medlemmar samt utvalda nyckelpersoner i museet. Efter individuell och gemensam genomgång av tävlingsbidragen bjöds de tävlande in att presentera sina designskisser för juryn. Juryn valde det förslag som uppvisade störst förståelse och känsla för brukarperspektivet. Uppdraget gick till den inhemska byrån med stark kompetens inom marknadsföring. Den slutliga designen för webbplatsen togs sedan fram på två månader i en iterativ process mellan designbyrån och webbprojektet.

6.2 Visualisera mera. I användartesterna visade det sig att webbesökarna i hög grad uppskattar visuella inslag på webbplatsen. Bilder, gärna detaljerade närbilder, bildspel och videofilm var sådant som användarna önskade sig mer av. Museet sitter på en stor skatt av fotografier. Fotografierna är museets egna och inga rättighetsproblem finns eftersom fotografierna är tagna av museets fotografer och samlingarna tillhör museet. På den nya webbplatsen används fotografier genomgående – både högkvalitativa fotografier och enklare dokumentationsbilder.

I museet produceras även videofilmer. Film är ett sätt att ta till sig museets kunskap inom arkeologi och historia och attraherar en stor publik i olika åldrar. Därför skapades en länk i webbplatsens huvudmeny som heter Film och ljud för att göra filmerna väl synliga och lättåtkomliga från alla webbsidor. Filmerna ligger hos en utomstående streamingleverantör och länkas in till webbplatsens mediaspelare. Filmerna håller hög kvalitet både innehållsmässigt och tekniskt och flera av dem tål att exponeras på bioduk med bibehållen bildkvalitet.

7.0 INNEHÅLL

7.1 Informationsstruktur. I arbetet med den nya webbplatsens struktur ansträngde vi oss för att ställa användaren/webbesökaren i centrum. Det är dennes behov och perspektiv som ska prägla innehållets gruppering. Den gamla webbplatsens struktur speglade museets organisation och hade ett inåtvänt upplägg även om mycket av informationen var avsedd för allmänheten.

Webbprojektets nyrekryterade medarbetare hjälpte till att sortera informationen. Nya fräscha ögon var avgörande för att skapa en logisk och hållbar struktur hos den nya webbplatsen.

I inventeringen av den gamla webbplatsens innehåll blev det tydligt att väsentlig information saknades i strukturen. Detta beror på att den gamla webbplatsen var uppbyggd av projektörar med särfinansiering och utan tydligt ägandeskap. Under flera års tid har man i museet producerat webbinnehåll i olika projekt och pilotstudier. Dessa webböar saknade någon som förvaltade dem och band samman dem med övrigt material på webbplatsen. På webbplatsen fanns det fördjupande innehåll men mycket lite basmaterial som introduktion. Helhetssyn och nyproduktion av introducerande material blev därför en stor del av arbetet med den nya webbplatsens struktur.

Webbplatsens innehåll grupperades på sju huvudlänkar: Hem, Besök museet, Utställningar, Historia, Film och ljud, Press, Kontakt.

7.2 Historieberättande. Att berätta om ett arkeologiskt föremål eller en historisk period är att skapa historia. Ett starkt önskemål hos museet var att den nya webbplatsens historieberättande skulle gå i linje med museets övriga berättelser i utställningar, programverksamhet och publikationer och bilda en obruten cirkel. Webbprojektet ägnade tid åt att klargöra hur detta historieberättande kan se ut för att hjälpa redaktörerna för webbplatsen att undvika fallgropar. Riktlinjer kring museets historieberättande dokumenterades i webbmanualen.

7.3 Språkvård. Myndighetens språkvårdare har gått igenom alla webbplatsens sidor för att språket ska vara korrekt och sätta standard för framtida redaktionellt arbete på webbplatsen. Webbplatsen är i hög grad textbaserad även om det finns mycket bilder och filmer. Webbplatsen har ett enkelt och begripligt språk och är anpassat efter de tänkta målgrupperna. Stor vikt har lagts vid frågeställningar om tilltal: Vem talar vi till? Vilken ton använder vi? Sammanfattningsvis handlar språkvården på webbplatsen om att gå från ett onödigt komplicerat språk till ett enkelt, modernt och korrekt språkbruk. För att hålla en jämn kvalitet på språket över hela webbplatsen utarbetades även riktlinjer kring språkbruk i webbmanualen.

Särskilda riktlinjer togs fram för språket i artikelserien ”Månadens föremål”, där museets experter får utrymme att på webbplatsen berätta om ett särskilt föremål i samlingarna. Här tillåts ett mer individuellt språkbruk eftersom artiklarna har en namngiven författare. I artiklarna hörs expertens röst tydligare vilket skapar en positiv dynamik till det i övrigt jämna språkbruket på webbplatsen.

8.0 SYSTEMINTEGRATION



Bild 4: Birgittabild från altarskåp i Törnevalla kyrka, Östergötland, Sverige. Medeltid. Foto: Christer Ahlin/SHM

I ett tidigt skede i projektet med museets nya webbplats klargjordes att webbplatsen skulle integreras med museets föremålsdatabas för att undvika dubbellagring av bilder och information om föremål i samlingarna. Museets föremålsdatabas uppdateras kontinuerligt med inventerade och fotograferade föremål och det är ett mycket stort arbete att göra databasen komplett. I dagsläget innehåller databasen ca 5 % av samlingarnas omkring 20 miljoner föremål. Föremålsdatabasen uppdateras ständigt och denna faktor bedömdes vara viktig för webbplatsens kvalitet på längre sikt. Arbetet med att integrera museets föremålsdatabas med webbplatsen inleddes med en förstudie kring webbplatsens bildhantering. Ett krav var att bildhanteringen på den nya webbplatsen skulle vara enkel och smidig för webbredaktörerna, eftersom webbplatsen bygger på ett riktigt och kvalitativt bildinnehåll. Den implementerade lösningen innebär att alla föremålsbilder som publiceras på webbplatsen anropas via en bildidentitet från museets föremålsdatabas. Utsmyckningsbilder och marknadsförande bilder på webbplatsen lagras i plattformens eget system och har ingen koppling till föremålsdatabasen. Systemintegrationen mellan webbplatsen och föremålsdatabasen bidrar till webbplatsens förankring i museet och har gett den nya webbplatsen en ökad status i organisationen. Systemintegrationen har även bidragit till att öka samsynen kring bilder och bildhantering i museet. I systemintegrationen ställdes krav på de ingående systemen sinsemellan, något som värderades som positivt och utvecklande för både webbplattformen och föremålsdatabasen.

9.0 MIGRERING



Bild 5: Migreringsteamet. Foto: Andreas Hamrin/SHM

Migreringsarbetet, att föra över och bearbeta informationen från den gamla webbplatsen till den nya plattformen, tog tolv veckor i anspråk. Fem personer med kvalificerad yrkeskompetens inom webbpublicering arbetade heltid med migreringen och flera andra bidrog i arbetet på deltid. Allt innehåll bearbetades språkligt enligt nya framtagna riktlinjer och innehållet faktagranskades och kompletterades. Totalt skapades cirka 7 000 webbsidor i den nya webbplattformen. En fjärdedel av innehållet består av helt nytt material. Inför migreringen skräddarsyddes ett kurspaket för att täcka utbildningsbehoven hos museets redaktörer och projektets nyrekryterade medarbetare. Dessa fick fyra dagars utbildning på webbplattformen. Här ingick moment som redaktörsgränssnitt, bildhantering och filhantering. Därefter deltog samma medarbetare i en två dagars workshop i att skriva för webben. I workshopen lades grunden till de riktlinjer som sedan skulle komma att gälla för webbplatsen.

Migreringsteamet satt i ett och samma rum och arbetade tillsammans under tolv veckor. Detta visade sig vara en framgångsfaktor i arbetet. Medlemmarnas behov av hjälp och stöd löstes av gruppen på ett smidigt sätt. Likaså kunde gemensamma problem diskuteras och lösas snabbt eftersom alla var närvarande. I migreringen deltog även de fem nya redaktörerna från museets olika enheter. De arbetade vardera en dag i veckan med att migrera innehåll tillsammans med migreringsteamet. På detta sätt förbereddes redaktörerna för sin kommande uppgift. De blev väl förtrogna med webbplattformen och redaktörsgränssnittet, bildhanteringen samt de riktlinjer som togs fram för den nya webbplatsen.

10.0 PROJEKTLIVERANSER

10.1 Webbmanual. I arbetet med den nya webbplatsens innehåll blev behovet av dokumenterade riktlinjer kring språkbruk och historieskrivning tydlig. Dokumenterade riktlinjer skulle hjälpa de nya redaktörerna att hålla en jämn linje så att webbsidornas utseende och innehåll skulle förbli konsistent trots att många redaktörer bidrar till innehållet. En webbmanual togs fram med hjälp av olika kompetenser i museet. Museets språkvårdare drog upp de språkliga riktlinjerna, museets arkeologer skrev policyavsnitten om historieberättande och genusperspektiv, museets webbredaktör arbetade med riktlinjerna kring bildhantering och typografi. Webbmanualen innehåller även mål och syfte hos webbplatsen samt en beskrivning av arbetsmodellen.

10.2 Ny arbetsmodell. Den nya arbetsmodellen för webbarbetet påbörjades tidigt men fick sin form i mitten av webbprojektet. Den bygger på att hela museet görs delaktigt för att få informationen på webbplatsen så aktuell som möjligt. Från att ha haft en enda webbredaktör som ansvarar för hela webbplatsen får museet i den nya arbetsmodellen fem extra redaktörer rekryterade från olika enheter i museet (antikvarier, utställningsproducent, assistent och vaktmästare).

Enhetsredaktörerna bildar tillsammans med den *webbansvarige* ett *redaktionsråd* som träffas regelbundet. Det bedömdes som mycket viktigt att redaktionsrådet har olika kompetenser och är fast förankrad i hela organisationen. Detta skapar en snabb produktionslinje för nytt webb-innehåll kring t ex utställningar, nya forskningsresultat och programverksamhet. Den nya webbplatsen har även en *styrgrupp* som består av museets överintendent och museets fyra enhetschefer. Styrgruppen träffas ett par gånger per år eller när behov uppstår. Museichefen är ansvarig utgivare.



Bild 6: Webbprojektet engagerade många olika kompetenser i museet. Här är de samlade för en gruppbild. Foto: Andreas Hamrin/SHM

10.3 Release och avslutning. Webbplatsen gjordes publik den 26 januari 2007. Efter releasen av webbplatsen arrangerade webbprojektet ett internt seminarium för alla medarbetare i museet som en sorts invigning av webbplatsen. Här utvärderades hur väl det enhetsövergripande projektet fungerat och vilka effekter det fått på linjeorganisationens arbete. Syftet med seminariet var att lära inför framtiden och göra alla medarbetare väl insatta i webbplatsens innehåll och nya arbetsmodell.

10.4 Överlämning till förvaltningsorganisation. Det är ett större arbete att hålla en webbplats levande än att skapa den. Därför krävs en väl definierad arbetsmodell så att underhåll, granskning och nyproduktion kan ske i kreativa former utan större organisatoriska påfrestningar. Webbprojektet tog fram en ny arbetsmodell som beskrivits ovan och införde den i organisationen.

Enhetsredaktörerna involverades tidigt i webbprojektet. Deras arbetsinsats i projektet var på grund av det ordinarie arbetet begränsad till sin omfattning, men tillräckligt stor för att de skulle känna engagemang och ha förståelse för den nya arbetsmodellen.

Webbprojektet kan konstatera att den nya arbetsmodellen har fört med sig positiva effekter i organisationen som t ex ökad respekt för varandras olika kompetenser och yrkestillhörigheter. Mycket betydelsefullt för förvaltningsorganisationen är att den kan stödja sig på dokumente-

rade riktlinjer. Med formaliserade rutiner sker nu exempelvis innehållsproduktionen från expert till webbanpassning på ett enhetligt och effektivt sätt.

Själva förvaltandet av webbplatsen fungerar mycket bra och varje enhet är representerad i webbarbetet med en eller flera redaktörer som aktivt granskar och uppdaterar innehållet. Den ansvarige webbredaktörens huvuduppgift är att kvalitetsgranska innehållet, stödja enhetsredaktörerna i deras arbete och säkra utvecklingen av webbplatsen.

10.5 Museums and the Web 2007. Webbprojektets bidrag antogs till konferensen Museums and the Web 2007 som innevarande år hålls i San Fransisco. Bidraget har titeln ”Transcending the boundaries of the museum! Managing organisational change in the museum and on the web.” Bidraget fokuserar kring nyckelorden förnyelse, stärkt inre arbete, organisationsutveckling, nya arbetsmodeller, användaren i centrum, informationsstruktur, tillgänglighet och design.

11.0 SAMMANFATTNING

Målet för webbprojektet har varit att skapa en ny webbplats, integrera den i hela organisationen och bygga upp en ny arbetsmodell för webbarbetet. Från att ha haft en enda webbredaktör som ansvarar för hela webbplatsen har museet i den nya arbetsmodellen delegerat publiceringsansvar och fördelat det på olika enhetsredaktörer i museet. En viktig utgångspunkt har varit tron på att delegerad publicering höjer kvaliteten på informationen och lyfter fram museets mångfacetterade historieberättande. Avslutningsvis listas här positiva och negativa lärdomar från projektet samt några ord om framtiden.

11.1 Plusfaktorer

- Samarbetet med andra statliga myndigheter, via Vinnovas nätverk, effektiviserade projektet.
- Webbplatsen har blivit en angelägenhet för hela museet och fler medarbetare har blivit delaktiga i webbarbetet.
- Webbprojektet har med det enhetsövergripande arbetet bidragit till att skapa en laganda i museet.
- Enhetscheferna insåg tidigt fördelarna med enhetsöverskridande arbetsformer och frigjorde och fördelade resurser till förmån för projektet.
- Formaliserade rutiner kring innehållsproduktion ger jämn kvalitet och visst utrymme för medveten variation på webbplatsen.
- Kompetensutveckling i webbpublicering och språkvård upplevs som stimulerande och meriterande av de medarbetare som delvis fått helt nya arbetsuppgifter som redaktörer för webbplatsen.
- Webbplatsen har fått högre status internt och kommer in tidigare i produktionslinjen än förut.
- Samarbetet med IT-konsulterna initierades tidigt och har fungerat utmärkt från fasen med workshops till programmering och release.
- Den stora omgörningen av webbplatsen passade väl in i tiden med projektet Access.

11.2 Minusfaktorer

- Mycket hade kunnat göras i webbprojektet redan innan valet av plattform kom till stånd.
- I efterhand kan konstateras att förväntningarna på vad IT kan åstadkomma var för höga i museet.
- Projektet skulle ha formaliserats i museet långt före valet av teknisk plattform.

- Mycket stram budget medförde en hård prioritering.
- Önskvärt vore att från början få ta ett samlat grepp för myndighetens alla webbplatser.
- Webbprojektet skulle ha behövt en särskild bildredaktör som tog ansvar för urval, nyproduktion och kvalitet för hela museets bildflora – allt från högkvalitativa fotografier till dokumentationsbilder.
- Myndighetens språkvårdare knöts i senaste laget till projektet.

11.3 Framtiden

Inom en snar framtid, i fas 2 av webbprojektet, har systemintegrationen kommit ännu längre och webbplatsen har fått utökade tjänstefunktioner som exempelvis nyhetsbrev, webbshop, bildbyrå och fler läresurser.

Framöver vill museet också utforska nya arenor för att marknadsföra webbplatsen som t ex på wikis, i diskussionsforum och bloggar och via dessa nå nya målgrupper. Analyser av trafiken på den nya webbplatsen liksom utvärdering och revidering av den nya arbetsmodellen finns också på önskelistan men bör göras först när trafiken uppvisar viss stabilitet och när de nya arbetsrutinerna har satt sig.

12.0 REFERENSER

Verva (Verket för förvaltningsutveckling). Vägledningen 24-timmarswebben: Effektivare och bättre service på webbplatser i offentlig sektor, 2006:5

http://www.verva.se/web/t/Page_1154.aspx

Björn Axel Johansson. Museum.se. Handlingsplan för hur museers resurser på Internet kan samordnas för att öka tillgängligheten för användarna. Statens historiska museer, 2006

http://www.shmm.se/Documents/museum_se.pdf

Björn Axel Johansson och Anna Engquist. 24-timmarsmuseum. Förslag till handlingsplan för fortsatt arbete med lärande via Internet. Statens historiska museum, 2004

<http://www.shmm.se/Documents/24-timmarsmuseum.pdf>

Björn Axel Johansson och Henrik Summanen. "Museifönstret" – en ny temaplats på skoldatånätet. En förstudierapport. Statens historiska museum, 2002

http://www.shmm.se/Documents/forstudie_museifonstret_hk.pdf