

STATENS HISTORISKA MUSEER

STATENS HISTORISKA MUSEUM

KUNGL. MYNTKABINETTET – SVERIGES EKONOMISKA MUSEUM

Årsredovisning 2004



ÅRSREDOVISNING FÖR STATENS HISTORISKA MUSEER 2004
Februari 2005
Statens historiska museer
Box 5428, 114 84 STOCKHOLM
Besöksadress: Storgatan 41

Tel: 08-519 556 00
Fax: 08-519 556 03
e-post: registrator@historiska.se
www.historiska.se
www.myntkabinettet.se

Myndighetschefens inledning

Det gångna året har i stor utsträckning präglats av nödvändiga förberedelser och planering. KMK har lagt mycket arbete och engagemang i det omfattande projektet att skapa ett helt nytt museum i Tumba. Inom SHM har stora resurser tagits i anspråk bl.a. för att förbereda införandet av fri entré vid årsskiftet, bygga upp en ny och strategisk lärande verksamhet samt att förbättra tillgängligheten till samlingarna. Resultaten av detta arbete kommer till stor del att synas först under år 2005.

Trots förberedelsearbetets omfattning är årets resultat glädjande till såväl omfattning som kvalitet. Myndigheten har en positiv utveckling i besökstal, bättre tillstånd för samlingarna, starkt ökad tillgänglighet via Internet och en stabil kunskapsuppbyggnad. Samtidigt har särskilt SHM fortsatt att vara en ledande aktör i kulturarvssektorns strävan mot större samhällsrelevans – vilket inte minst avspeglas i medias bevakning.

Två nya systematiska instrument för uppföljning och utvärdering av våra insatser har givit värdefull kunskap om myndighetens utveckling och resultat. Det ena, en omfattande medarbetaranalys, är riktat i första hand inåt mot vår arbetsmiljö, trivsel och våra styrfunktioner. Det andra mot våra besökare och deras synpunkter på hur mötet med museerna varit. I resultaten från de båda undersökningarna finns såväl mycket för oss att känna stolthet över, som förhållanden vi måste arbeta vidare med att förbättra. Under året har myndigheten också fortsatt arbetet med en decentraliserad målstyrd verksamhet. Sammantaget finns goda förutsättningar för en fortsatt positiv verksamhetsutveckling.

Kristian Berg

Innehållsförteckning

Myndighetschefens inledning	3
Ordlista	5
Förkortningar	5
1. Övergripande resultatbedömning	6
2. Resultatredovisning	8
2.1 Bevarande	8
2.2 Förmedling	12
2.3 Kunskapsuppbyggnad	22
2.4 Övriga mål och åiterrapportering	24
3. Villkor	29
4. Personal	30
5. Fördelning av kostnader och intäkter per verksamhetsgren	34
6. Finansiell redovisning	35

Ordlista

accedera	Arbetet med att registrera och beskriva förvärvade museiföremål
accession	Förvärv av museiföremål till samlingarna
accessionskatalogen	Översiktskatalog med förvärvade museiföremål
deposition	Utlån på obestämd tid av föremål ur museisamlingarna
föremålsinformationssystem	Program för att läsa och hantera databaser med information om museiföremål, konserveringsstatus, lånestatus och placering i magasin och utställningar
huvudkatalogen	Katalog med detaljerade beskrivningar av förvärvade museiföremål
inventarienummer	Numrering av museets förvärvade föremålsposter, vilka vardera kan omfatta mellan ett och hundratals föremål
numismatik	Läran om forskning rörande mynt (och medaljer)
profan	Icke kyrklig
utlån	Utlån av föremål ur samlingarna, företrädesvis till andra museer
översiktsdatabasen	Digital version av accessionskatalogen/översiktskatalogen

Förkortningar

FIDEM	Fédération Internationale de la Médaille – en internationell sammanslutning för medaljstudier
ICOM	The International Council of Museums
ICOMON	The International Council of Museums, International Committee for Money and Banking Museums
RF	Relativ luftfuktighet
KMK	Kungl. myntkabinettet – Sveriges ekonomiska museum
SHMM	Statens historiska museer
SHM	Statens historiska museum (Historiska museet)

1. Övergripande resultatbedömning

Statens historiska museer (SHMM) har till uppgift att förvalta kulturarv och ge perspektiv på samtiden för att stärka en demokratisk samhällsutveckling. SHMM består av Statens historiska museum (SHM) och Kungl. myntkabinettet – Sveriges ekonomiska museum (KMK). SHMM strävar efter att bli Nordens bästa kulturhistoriska museer.

Måluppfyllelsen för SHMM under 2004 bedöms som god eller mycket god inom flera områden. Inom verksamhetsgrenen *Bevarande* har ett föremålsinformationssystem driftsatts på SHM. Systemet har skapat en digital infrastruktur för förvaltningen av museets samlingar och därmed lagt grunden såväl för en avsevärt ökad publik tillgänglighet till museets föremål som en effektivisering och utveckling av handläggningen och hanteringen av föremålen. Myndighetens föremålsdatabaser har vuxit med drygt 125 000 poster, vilket är mer än något tidigare år. SHM:s magasinssituation har förbättrats genom flera olika åtgärder, av vilka insatserna för att förbättra klimatet i magasinerna varit de långsiktigt mest betydelsefulla. KMK har sedan tidigare en mycket god magasinssituation såväl avseende klimat som säkerhet vad gäller inbrott, stöld och brand. Samtidigt kvarstår inom SHM en stor mängd ärenden att accedera.

Under 2004 har riktlinjer för accession och gallring tagits fram som bl.a. ger bättre förutsättningar att påverka den accession som sker genom beslut av Riksantikvarieämbetet. Myndighetens samlingar ger goda förutsättningar att spegla skilda perspektiv, bl.a. kön, klass, kulturell bakgrund och generation. Samtidigt har sådana perspektiv endast i begränsad omfattning uppmärksammats när det gäller myndighetens löpande arbete med samlingarna eftersom det av praktiska skäl sällan är ändamålsenligt att hantera föremålen ur skilda perspektiv i det löpande arbetet med att dokumentera, registrera och vårda föremålen.

Inom verksamhetsgrenen *Förmedling* bedöms målet att nå fler och nya besökare samt öka tillgängligheten till samlingarna ha uppfyllts. Det totala anta-

let besök till SHMM:s utställningar år 2004 var 172 477, vilket är en ökning med 30 741 (22%) jämfört med närmast föregående år. Ökningen för SHM var 18 procent och för KMK 28 procent. Ökningen beror för SHM:s del i första hand på besökstillströmningen i samband med den nationellt och internationellt mycket uppmärksammade utställningen "Making Differences" och för KMK på att museet införde fri entré redan från den 1 oktober. Jämfört med år 2002 har antalet besökare minskat något, vilket dock förklaras av att båda museerna då hade en längre period med fri entré, vilket medförde avsevärt fler besök än normalt.

Antalet besök på myndighetens webbplatser har ökat starkt och uppgick till 941 176, vilket är en ökning med drygt 50 procent jämfört med närmast föregående år och med 220 procent jämfört med år 2002. SHM står för den största ökningen jämfört med närmast föregående år sett till antalet besök, närmare 260 000 st., och KMK för den största relativa ökningen, som uppgick till 225 procent.

KMK har haft öppet sju dagar i veckan och söndagar var redan innan den 1 oktober avgiftsfria för besökarna. Den utökade öppettiden innebär att möjligheten för nya besökare att ta del av KMK:s utställningar och verksamhet ökat. Museet har under 2004 färdigställt fyra större och sju mindre utställningar.

Kvaliteten på myndighetens utställningar och publika verksamhet får enligt en stor publikundersökning bedömas som god eller rent av mycket god. På frågan vad besökarna tyckte om helhetsintrycket av sitt besök fick både SHM och KMK betyget 4,0 på en 5-gradig skala.

Den pedagogiska verksamheten har vidareutvecklats i direkt kontakt med bl.a. skola, universitet och högskola, framför allt vad gäller webbaserat lärande och förmedling. Samtidigt har den verksamhet som bedrivs i museernas egna lokaler sammantaget varit av mindre omfattning än tidigare eftersom särskilda medel som tidigare disponerats

upphört och ett omställningsarbete har skett inom SHM. En vidareutveckling av den delen av verksamheten har därför endast kunnat ske i begränsad omfattning.

Inom verksamhetsgrenen *Kunskapsuppbyggnad* har SHM utvecklat sitt FoU-program med nya s.k. kunskapsöversikter och KMK fortsatt att svara för en omfattande produktion av artiklar och tryckta skrifter. Denna produktion har till betydande delar skett i samverkan med framstående nationella och internationella institutioner och organisationer, vilket säkerställt internationell relevans och spridning samt god kvalitet. Planering har pågått för att i nära samverkan med Riksantikvarieämbetet inrätta ett kulturarvsvetenskapligt forskningsinstitut, varvid bl.a. flera seminarier med universitet och högskolor genomförts.

Ett antal *interna och externa* faktorer har påverkat SHMM:s verksamhet och resultat under året. Bl.a. som ett resultat av den försöksverksamhet som bedrivits av SHMM har statsmakterna beslutat införa fri entré på SHM, KMK och ytterligare 14 statliga museer från den 1 januari 2005. Inom SHMM har ett omfattande arbete genomförts för att på olika sätt förbereda införandet av fri entré. En rad ombyggnader har genomförts på SHM, bl.a. av butik och entré. Olika aspekter på publikmötet har setts över och utvecklats, liksom olika administrativa frågor, allt ifrån städavtal till att utveckla publikundersökningar och annan information för att kunna följa effekterna och påverka resultatet av införandet av fri entré.

Lokaliseringsutredningen (N 2004:15) inledde under slutet av året ett arbete med att se över om Riksantikvarieämbetet, eller delar därav, kan utlokaliseras från Stockholm. Utredningen har i sin rapport den 25 januari 2005 föreslagit att Riksantikvarieämbetet skall utlokaliseras till Visby med början den 1 januari 2006. Om utredningens förslag genomförs kommer det att få omfattande konsekvenser för SHMM, bl.a. ekonomiska, något som myndigheten varit tvungen att särskilt analysera.

Händelserna i anslutning till utställningen "Snövit och sanningens vansinne" i samband med konst- och kulturprojektet "Making Differences" i januari – februari kom att få oplanerade och vittgående konsekvenser för verksamheten, framför allt under några veckor i början av året. Den stora uppmärksamheten och diskussionen i anslutning till

att Israels Sverigeambassadör vandaliserade ett konstverk på Historiska museet innebar stora påfrestningar på personal och organisation. Under ett antal veckor arbetade personalen i ett sorts "krisläge" med en mycket kraftig publiktillströmning, en massmediebevakning som blev den största och internationellt mest vittomspännande som ett svenskt museum någonsin tidigare haft, samt ett säkerhetsläge som krävde ständiga bedömningar och insatser. Delar av museet, framför allt inom lednings-, medie- och på säkerhetssidan, befann sig under några veckor i en sorts dygnet-runt-jour. Det var tvunget att om- eller helt bortprioritera delar av den ordinarie verksamheten.

Inom SHM har ett omställningsarbete bedrivits i syfte att ge bättre förutsättningar för att utveckla museets lärande verksamhet (museipedagogik). Omställningsarbetet har även omfattat museets förlag, som utvecklats.

KMK:s resultat har främst påverkats av ett omfattande engagemang att med ekonomiskt stöd av Sveriges Riksbank bygga upp och driva museiverksamhet i Tumba bruksmuseum i Botkyrka kommun. Arbetet har inneburit att personal inom KMK helt eller delvis fått frigöras från sina ordinarie arbetsuppgifter inom museet för att förbereda öppnandet av Tumba bruksmuseum som invigs den 4 juni 2005.

Kvaliteten följs på olika sätt upp inom olika områden, t.ex. genom publikundersökningar i samband med utställningar och programverksamhet, synpunkter från mottagare av utlånade föremål ur samlingarna (kundupplevd kvalitet), recensioner av utställningar och publikationer (extern professionell kvalitet), den egna personalens bedömningar av kvaliteten (intern professionell kvalitet), m.m. Rutiner för kvalitetssäkring av resultat och processer har införts inom flera områden i form av olika styrdokument såsom planer, program, riktlinjer och checklistor. Kvaliteten och kvalitetsutvecklingen kommenteras löpande i årsredovisningen.

2. Resultatredovisning

2.1 Bevarande

2.1.1 Målet är att förbättra förutsättningarna för samlingarnas långsiktiga bevarande. Arbetet med samlingarna skall bedrivas utifrån en långsiktig policy för insamling och gallring av föremål. Myndigheten skall registrera, dokumentera, digitalisera och vårda samlingarna.

Återrapportering: Resultatet skall redovisas och bedömas enligt kvantitativa och kvalitativa resultatmått. Redovisningen skall ge utrymme för jämförelser mellan olika verksamhetsår. Statens historiska museer skall bl.a. redovisa:

- samlingarnas omfattning och innehåll,
- magasinssituationen.

Samlingarnas omfattning och innehåll

SHMM förvaltar en av norra Europas största museisamlingar sett till antalet enskilda föremål, som för närvarande uppskattas uppgå till omkring 20 miljoner för SHM och ca 540 000 för KMK. Inom SHM rör det sig huvudsakligen om arkeologiska föremål och ben från förhistorisk till historisk tid. Därutöver finns kyrkliga och profana föremål från medeltid och framåt till nyare tid. SHM:s föremål fördelar sig på 34 265 inventarienummer vilka kan omfatta allt från ett enda till tusentals föremål vardera.

KMK:s samlingar består av mynt, sedlar, polletter, medaljer och andra föremål med anknytning till finanshistoria m.m. från alla tider och länder.

Arbetet med samlingarna bedrivs utifrån en lång-

siktig policy för accession och gallring av föremål som har tagits fram under år 2004.

Sedan september 2001 har SHM bedrivit ett utvecklingsprojekt med att ta fram ett digitalt föremålsinformationssystem. Projektet avslutades under år 2004 i och med att systemet driftsattes. Systemet hanterar samlingarna ur flera aspekter – dokumentation, information om var föremålen är placerade, konservering, in- och utlån samt andra uppgifter av betydelse för handläggningen. Sedan starten har 11,2 årsarbetskrafter och 6,3 miljoner kronor investerats i projektet. Föremålsinformationssystemets föremålsdatabas omfattade vid årets slut ca 264 800 föremålsposter – en tillväxt under 2004 med 120 421 föremålsposter (83%).

Det råder eftersläpningar vad gäller arbetet med accession av föremål till samlingarna vid SHM. Den närmare omfattningen på eftersläpningarna har inventerats och analyserats och rutiner för en förenklad accession har tagits fram och tillämpats för drygt 350 accessionsärenden, vilket resulterat i 486 nya inventarienummer. Detta har inneburit en stark ökning av antalet accederade fynd jämfört med tidigare år och kommer att leda till att eftersläpningen åtgärdas inom ett par år. För dessa snabbaccederade ärenden kvarstår dock arbetet med att placera fyndbackarna i det digitala placeringssystemet, märka de enskilda askarna samt kontrollera att de enskilda föremålen stämmer överens med de fyndlistor som upprättats. Vid utgången av år 2004 återstod ca 650 äldre acces-

		2002	2003	2004
SHM	Antal inventarienummer	33.765	33.779	34.265
	Totalt antal föremålsposter i föremålsdatabasen	96.728	144.379	264.800
KMK	Antal inventarienummer	33.555	33.764	33.891
	Totalt antal föremålsposter i föremålsdatabasen	ca 30.000	ca 31.000	ca 36.000

Tabell 1. Samlingarnas omfattning samt registrering, dokumentation och digitalisering i SHM:s resp. KMK:s föremålsdatabaser.

sionsärenden att handlägga. Vad gäller dessa försvåras arbetet i många fall av att fyndmaterial och/eller fyndlistor saknas eller är ofullständiga. De insatser som gjorts under 2004 har inneburit att överblicken över samlingarna har ökat och förutsättningarna för att åtgärda eftersläpningarna har klargjorts.

Vid KMK har ca 5 000 av 540 000 föremål registrerats digitalt under år 2004 (tab. 1). Registreringen har bl.a. omfattat den ryska medaljsamlingen (ca 2 000 nummer), aktiebrev med sjöfartsanknytning och svenska papperspolletter. KMK:s databasen omfattar därmed drygt 36 000 av museets ca 540 000 föremål.

Ett stort material som berör svenska beredskapsmedlar från andra världskriget har dokumenterats, liksom ytterligare material överfört från riksbankens sedeltryckeri i Tumba och museets samlingar med anknytning till Olympiska spelen 1912 och 1956, bl.a. medaljer.

I samband med KMK:s projekt rörande publicering av hela den svenska mynthistorien, har ytterligare ca 1 000 mynt fotograferats och lagts in digitalt i en databas. I ett samarbetsprojekt med Sveriges Riksbank har samtliga svenska jubileums- och minnesmynt dokumenterats digitalt.

KMK har vidare genomfört en kvalificerad dokumentation av de s.k. beredskapsmedlarna från tiden 1938–1941, vilka för sedelhistorien är unika föremål. Resultatet av arbetet med minnesmynten kommer att redovisas i skrift i en publikation utgiven av Sveriges Riksbank. KMK:s målsättning är att hålla mycket hög kvalitet i arbetet. Riksbankens godkännande, som redan nu i delar har inkommit, är en måttstock på kvaliteten.

Under år 2004 blev ca 7 000 mynt och medaljer rengjorda och konserverade. Det stora myntfyndet från Spillings på Gotland utgjorde merparten av arbetsinsatsen.

Magasinssituationen

KMK:s magasin är genomgående moderna och uppfyller alla krav vad gäller säkerhet och klimat. Den totala magasinssytan uppgår till 486 m². Accessionen av föremål påverkar naturligtvis situationen och en viss förtätning i magasin och valv har gjorts, i övrigt har inte några särskilda åtgärder varit påkallade.

SHM:s samlingar förvaras i totalt 19 magasin och den totala magasinssytan uppgår till 4 964 m². Magasinssituationen bedöms inom olika områden såsom klimat, säkerhet (brand, inbrott/stöld, driftsäkerhet) samt arbetsmiljö.

Magasinens klimat är av avgörande betydelse när det gäller att säkerställa ett långsiktigt bevarande av samlingarna (fig. 1). Museiföremål som konserverats och som förvaras i ett bra och stabilt klimat har goda förutsättningar att bevaras. Under 2004 har Centralmagasinets värdevalv uppgraderats till torrmagasin och klimatförbättrande åtgärder i ventilationssystemen har gjorts i sammanlagt 4 av 19 magasin. Vidare har förberedelser gjorts för att ett fuktlarm för Centralmagasinet och intilliggande värdevalv, torrmagasin och studierum skall kunna tas i bruk. Insatserna har inneburit att klimatet i SHM:s magasin förbättrats väsentligt och nu är tillfredställande i 86 procent av den totala magasinssytan.

Utöver insatserna för att förbättra klimatet i magasinen har SHM:s magasin i kv. Krubban förbättrats genom en rad andra åtgärder. En digital infrastruktur för magasinen har färdigställts. Strukturen innebär att platser och behållare (och i vissa fall föremål) märks med unika streckkoder, vilket underlättar åtkomsten. Den osteologiska referenssamlingen har flyttats till ett nyrenoverat utrymme och i samband med flytten skadedjurssanerades samlingen och samtliga askar och backar byttes ut. Larmsystemets centralutrustning och undercentraler har bytts och av säkerhetsskäl har tillgång till magasinen begränsats till kontorstider.

Vad gäller säkerheten har följande förbättringar vidtagits under året i SHM:s föremålsmagasin i Tumba. Brandcellsgränserna har iordningställts, ett sprinklersystem och nödvändiga rökluckor har installerats. En elsanering samt flyttning av armatur har genomförts för att öka brandsäkerheten och en ny ventilationsanläggning har installerats, den driftsätts dock först under våren 2005.

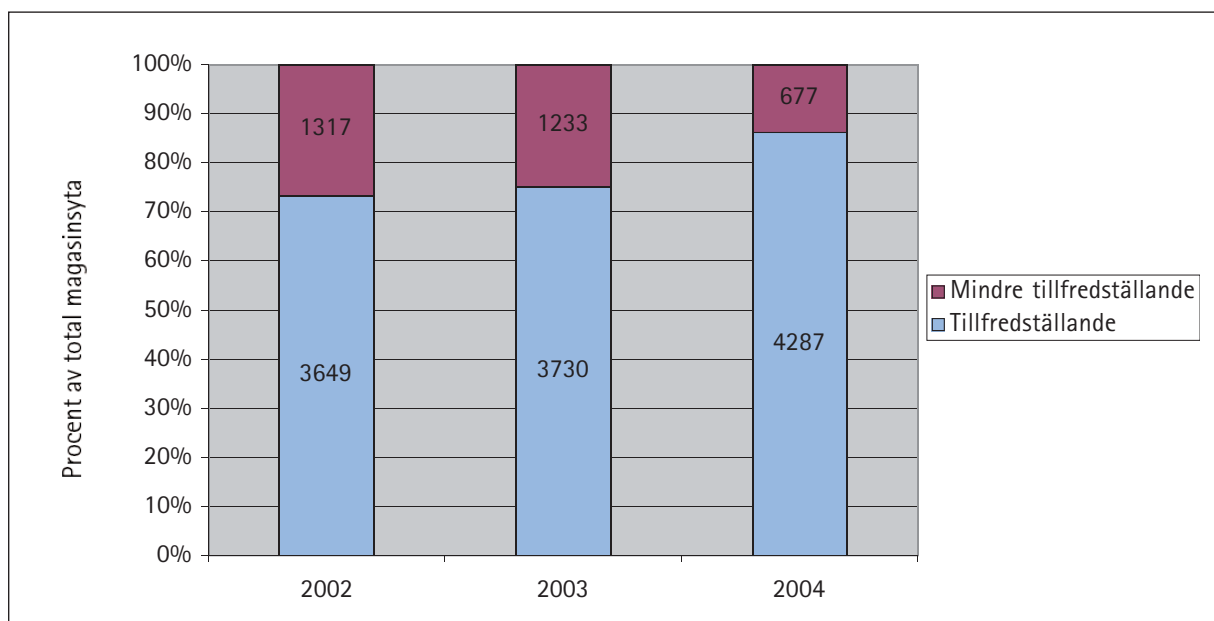


Fig. 1. SHM:s magasinssituation avseende klimat. Tillfredställande: <30% RF eller 50±10% RF, mindre tillfredställande: RF <40% eller >60%. Värdena i staplarna avser kvadratmeter magasinssyta.

Under år 2004 har i princip hela SHM:s larmanläggning bytts ut, vilket lett till att SHM nu har en av de mest moderna anläggningarna på marknaden, vilket är av betydelse inte minst vad gäller de delar av samlingarna som är utställda i museet.

Samtidigt som bevarandesituationen förbättrats i flera av SHM:s magasin har den dock försämrats i ett magasin genom att ytterligare VVS-installationer gjorts, vilket innebär ökade risker för samlingarna. En översyn har inletts med sikte på att under 2005 flytta samlingarna till nya, ändamålsenliga magasin.

Vad gäller säkerhetsnivån i föremålsmagasinen är denna i omkring två tredjedelar av den totala magasinssytan tillfredställande i förhållande till magasinens användning. Det handlar om grad av brandskydd, inbrottssäkerhet, driftsäkerhet, arbetsmiljö och tillgänglighet. I en fjärdedel av den totala magasinssytan är säkerhetsnivån acceptabel men vissa förbättringar bör genomföras. För ca 10 procent av den totala magasinssytan är säkerhetsnivån, genom brist inom ett eller flera ovanstående områden, ännu ej tillfredställande.

Samtliga handläggare arbetar sedan 2004 mot det digitala föremålsinformationssystemet där all information om föremålen och deras lånestatus, konserveringsstatus och placering i magasin och utställningar hanteras. Tillsammans med digitaliserad information och digitalt uppordnade magasin innebär föremålsinformationssystemet en betydligt effektivare handläggning.

Genom att allt arkeologiskt undersökningsmaterial sedan ett antal år tillbaka är konserverat innan det lämnas in till museet har konserveringsbehovet för det arkeologiska materialet minskat. Tillsammans med storskaliga konserveringsinsatser tidigare år hos stiftelsen Föremålsvård i Kiruna och bra klimat i magasinerna har detta lett till att de arkeologiska samlingarnas bevarandestatus är förhållandevis god. För den delen av samlingarna som utgörs av målat trä pågår en inventering och analys av bevarandestatusen. De konserveringsinsatser som görs riktas främst mot enstaka föremål som ska ställas ut, lånas ut eller som är frekvent studerade av besökande forskare. Under de senaste två åren har det sammanlagt rört sig om drygt 100 föremål.

SHM har en omfattande verksamhet med utlån av föremål ur samlingarna (se avsnitt 2.2.1). Sådana utlån innebär alltid risker för skador på föremålen. För att minimera riskerna har en särskild checklista tagits fram som rymmer ett femtontal kontrollpunkter avseende exempelvis packning och transport av föremålen.

Bedömning

SHMM har förbättrat förutsättningarna för samlingarnas långsiktiga bevarande och arbetet bedrivs utifrån långsiktiga riktlinjer för accession och gallring. Målet är därmed uppfyllt. Genom klimatförbättrande och säkerhetshöjande åtgärder har bevarandeförhållandena förbättrats avsevärt. En övervägande del (86%) av SHM:s magasin har helt tillfredställande klimat, resterande magasin har

i huvudsak ett gott klimat, även om fortsatta förbättringar är nödvändiga. Tillsammans med utvecklade säkerhetsrutiner och förbättrade larmsystem har SHM uppnått en god måluppfyllelse vad gäller samlingarnas långsiktiga bevarande. Trots att ytterligare arbete återstår kan det konstateras att magasinssituationen och de samlade förutsättningarna för samlingarnas långsiktiga bevarande sannolikt aldrig tidigare varit bättre än vad de är nu. En effekt av åtgärderna för att förbättra klimatet i magasinerna är att behovet av konservering minskar. Samtidigt kvarstår dock eftersläpningar i SHM:s accession, även om situationen är bättre än den var vid samma tidpunkt förra året. KMK:s samlingar har utökats med ett stort antal föremål som på ett utmärkt sätt kompletterar statssamlingen och eftersläpningarna vad gäller registrering och dokumentation är mycket små. Samtidigt är digitaliseringen av samlingarna långt ifrån fullbordad.

2.1.2 Målet är att samlingarnas sammansättning bättre skall spegla skilda perspektiv, t.ex. kön, klass, kulturell bakgrund och generation. Skilda perspektiv skall också uppmärksammas och prioriteras när det gäller det löpande arbetet med samlingarna.

Återrapportering: Resultatet skall redovisas och bedömas enligt kvantitativa och kvalitativa resultatmätt. Redovisningen skall ge utrymme för jämförelser mellan olika verksamhetsår samt relateras till myndighetens policy för insamling och gallring.

Genom de riktlinjer för accession och gallring som tagits fram under år 2004 har förutsättningarna förbättrats för SHMM att kunna påverka vilka föremål som skall accederas till myndighetens samlingar. Riktlinjerna gör det också möjligt för SHMM att i förlängningen starkare påverka karaktären på och sammansättningen av de arkeologiska materialen som genom regelverk och lagstiftning tillförs myndigheten genom beslut av Riksantikvarieämbetet.

Vad gäller möjligheterna att uppmärksamma skilda perspektiv kan konstateras att en stor del av de omfattande arkeologiska samlingarna kommer från arkeologiska undersökningar av sammanhållna miljöer som boplatser och gravfält. Detta innebär att materialen representerar ett stort spektrum av mänskliga yttringar och speglar därigenom en mängd olika sociala och kulturella kategorier i de tidiga samhällena. Sett i ett övergripande strategiskt

perspektiv råder det dock ett visst underskott på arkeologiskt material från historisk tid och nyare tid vilket försvårar möjligheterna att anlägga perspektiv på hela historien med hjälp av samlingarna. De framtagna riktlinjerna för accession och gallring kommer dock att underlätta för myndighetens att utveckla samlingarna i denna riktning.

KMK har fortsatt förvärven av polletter som speglar ekonomin i Sverige under 1600- och 1800-talen. Under året tillfördes ca 500 aktiebrev med anknytning till svenska rederier och sjöfart. Härigenom har KMK möjlighet att ge perspektiv kring den ekonomiska framväxten under slutet av 1800-talet och början av 1900-talet. Aktiebrev kan ge kunskap om hur bolagsbildandet gick till inom denna näring. Museet har även tillförts ett unikt material rörande särskilda beredskapssedlar som i hemlighet tillverkades i händelse av fientlig invasion under andra världskriget. Materialet speglar krigsförberedelser och den mentalitet som rådde under andra världskriget och det påföljande kalla kriget.

KMK:s policy är att få en så fullständig svensk mynt-, sedel- och medaljsamling som möjligt, dessutom en representativ samling från övriga världen. KMK vill genom samlingen spegla mänsklig och ekonomisk aktivitet under 2 500 år.

Bedömning

SHMM strävar efter att i all verksamhet i högre grad beakta skilda perspektiv. Myndighetens samlingar ger goda förutsättningar att spegla skilda perspektiv, bl.a. kön, klass, kulturell bakgrund och generation. Under 2004 har riktlinjer för accession och gallring tagits fram som bl.a. ger bättre förutsättningar att påverka den accession som sker genom beslut av Riksantikvarieämbetet. Den accession som skett hos KMK, bl.a. genom polletter (klassperspektiv) innebär att samlingarnas sammansättning i någon mån bättre kan sägas spegla skilda perspektiv. Samtidigt har sådana perspektiv endast i begränsad omfattning uppmärksammas när det gäller myndighetens löpande arbetet med samlingarna eftersom det av praktiska skäl sällan är ändamålsenligt att hantera föremålen ur skilda perspektiv i det löpande arbetet med att dokumentera, registrera och vårda föremålen. Mot denna bakgrund bedöms måluppfyllelsen som helhet som relativt svag.

2.2 Förmedling

2.2.1 Målet är att öka tillgängligheten till samlingarna och nå fler och nya besökare. Samlingarna skall göras tillgängliga i hela landet, t.ex. genom presentationer på Internet, vandringsutställningar, depositioner och utlån. Statens historiska museer skall nå besökare från hela landet. Åtgärder skall vidtas för att öka tillgängligheten för funktionshindrade.

Återrapportering: Resultatet skall redovisas och bedömas enligt kvantitativa och kvalitativa resultatmått. Redovisningen skall ge utrymme för jämförelser mellan olika verksamhetsår. Statens historiska museer skall bl. a. redovisa: – antal besökare med uppskattning av fördelning på kön och ålder.

Myndighetens prestationer för att uppfylla verksamhetsmålet är mycket omfattande och sker genom ett flertal olika typer av prestationer.

Målet att nå fler besökare handlar både om att öka antalet "fysiska" besökare till museernas egna utställningar samt antalet "virtuella" besökare på myndighetens hemsidor på Internet. För att nå målet i denna del skall antalet besökare både till myndighetens utställningar och webbplatser öka jämfört med närmast föregående år.

Det totala antalet besök till SHMM:s utställningar år 2004 var 172 477, vilket är en ökning med 30 741

(22%) jämfört med närmast föregående år (fig. 2, tab. 2). Ökningen för SHM var 17 586 (18%) och för KMK 13 155 (28%). Ökningen beror för SHM:s del i första hand på besökstillströmningen i samband med den nationellt och internationellt mycket uppmärksammade utställningen "Making Differences" där konstverket "Snövit och sannings vansinne" ingick och för KMK:s del på att museet införde fri entré från den 1 oktober. Jämfört med år 2002 har antalet besökare minskat något, vilket dock förklaras av att båda museerna då hade en längre period med försöksverksamhet med fri entré.

Två av SHM producerade utställningar har visats i orter utanför Stockholm under året. Det gäller utställningen "Memento Mori – kom ihåg att dö" som visades för ca 20 000 besökare på Dunkers kulturhus i Helsingborg och "Kensingtonstenens gåta" som visades för 9 625 personer på Hälsinglands museum. Vad gäller besök vid de utställningar i övriga landet och i utlandet som visar SHM:s föremål saknas tillförlitlig statistik. Under året avslutades dock den mindre utställningen "Full Circle" som under 2000–2004 turnerat i Nordamerika på sju orter och där personal från SHM också engagerats som föredragshållare. Under år 2004 besöktes utställningen av omkring 45 000 personer och totalt har den setts av omkring 200 000 personer.

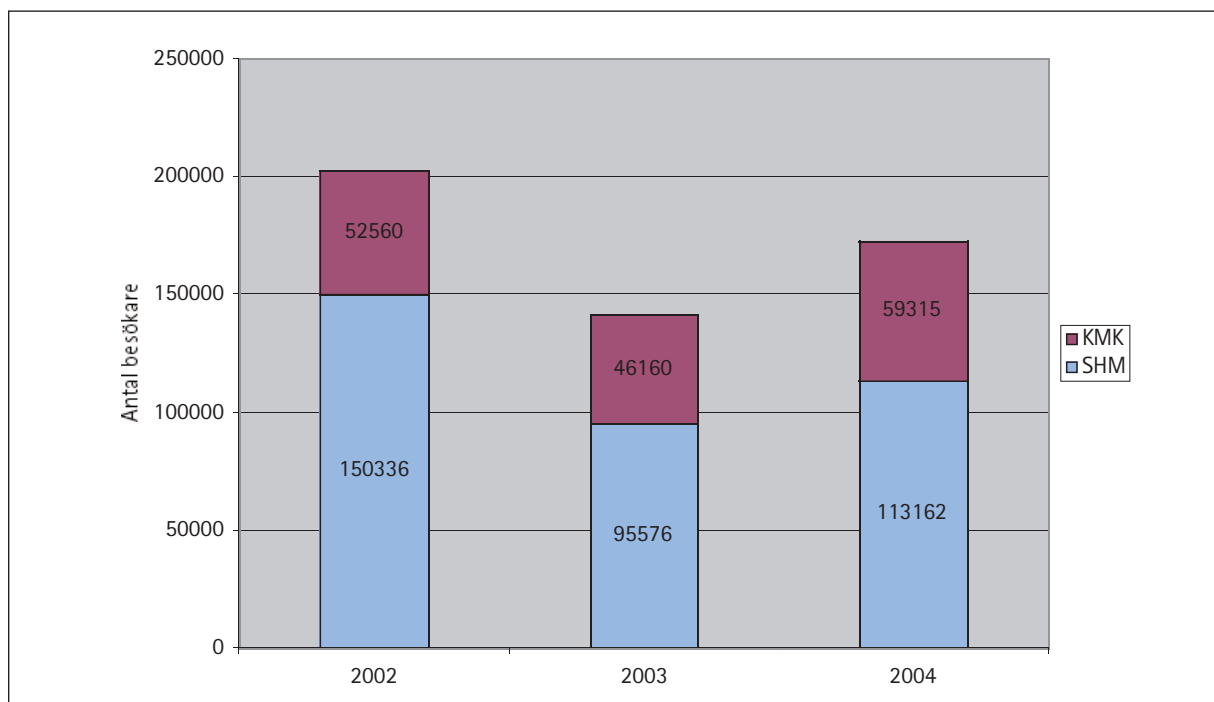


Fig. 2. Antal besökare till SHMM:s utställningar

16 056 skolelever och lärare från ungdomsskolan har deltagit i bokade visningar med museets egna museilärare (fig. 3). Det är en minskning jämfört med närmast föregående år med 2 353 personer, vilket förklaras av en kapacitetsänkning vad gäller museets lärande verksamhet till följd av ett internt omställningsarbete som pågått under större delen av året.

Därutöver har ett antal, uppskattningsvis omkring 6 000, skolelever och lärare besökt museet under egen ledning.

KMK besöktes av ca 95 skolklasser med uppskattningsvis omkring 2 850 elever från framförallt gymnasiet.

Antalet besök på myndighetens webbsidor fortsätter att öka kraftigt och uppgick till 941 176, vilket är en ökning med 51 procent jämfört med närmast föregående år och med 220 procent jämfört med år 2002 (fig. 4). Under år 2004 svarade SHM: webbplats www.historiska.se för 5 439 773 sidleveranser, vilket ger ett genomsnittligt antal nedladdade sidor per besök på 6,4. KMK:s webbplats – www.myntkabinettet.se – svarade för 164 496 sidleveranser vilket ger ett genomsnittligt antal nedladdade sidor per besök på 1,9 (motsvarande uppgifter saknas för föregående år).

SHM har under 2004 tagit initiativ till en enhetlig standard för redovisning av svenska museers webbtrafik inom ramen för verksamheten med "Svenska museifönstret" (se avsnitt 2.4.7). Den redovisas enligt "Svensk webbtrafikredovisning för museer". Museer som är anslutna anger att de redovisar enligt dessa riktlinjer och med en länk till webbplatsen där redovisningsmodellen beskrivs: www.museifonstret.se/webbstatistik.html.

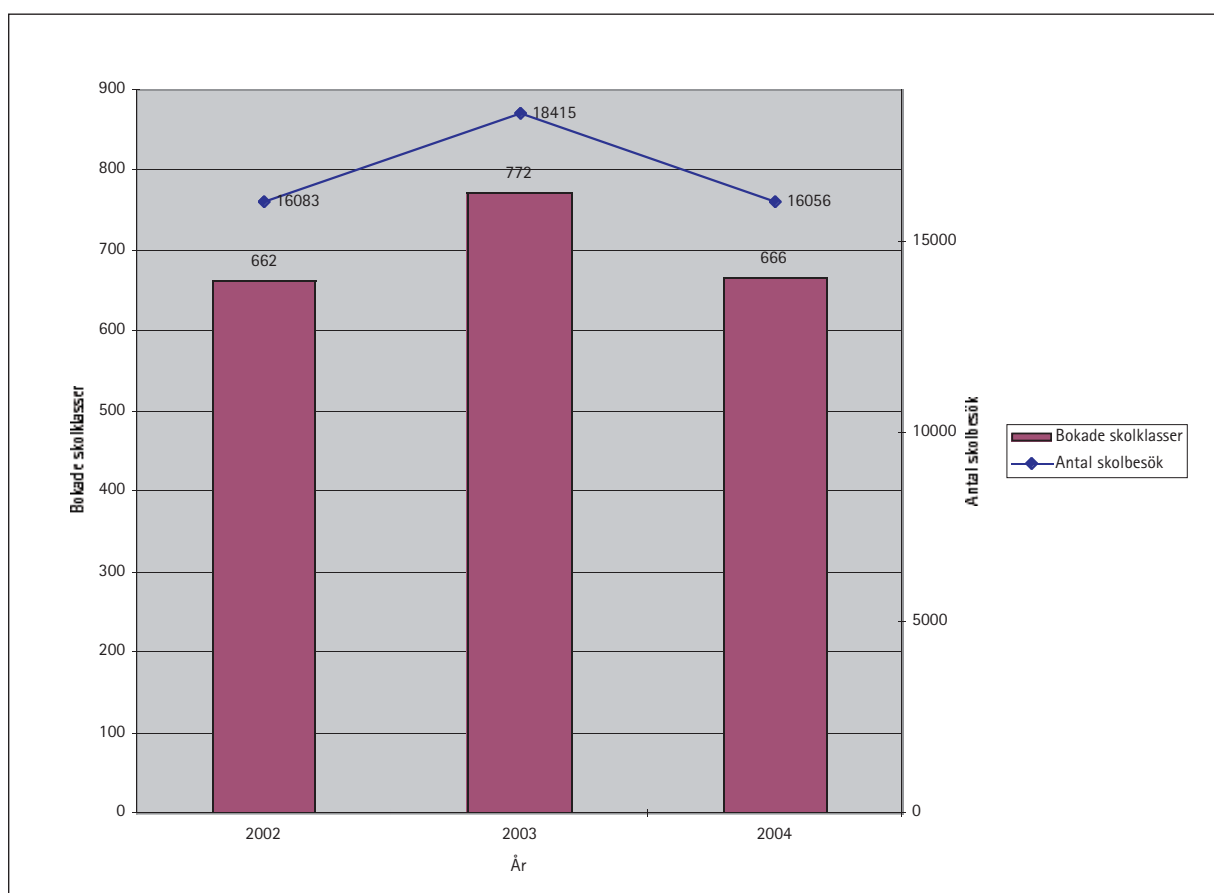


Fig. 3. Bokade skolbesök vid SHM.

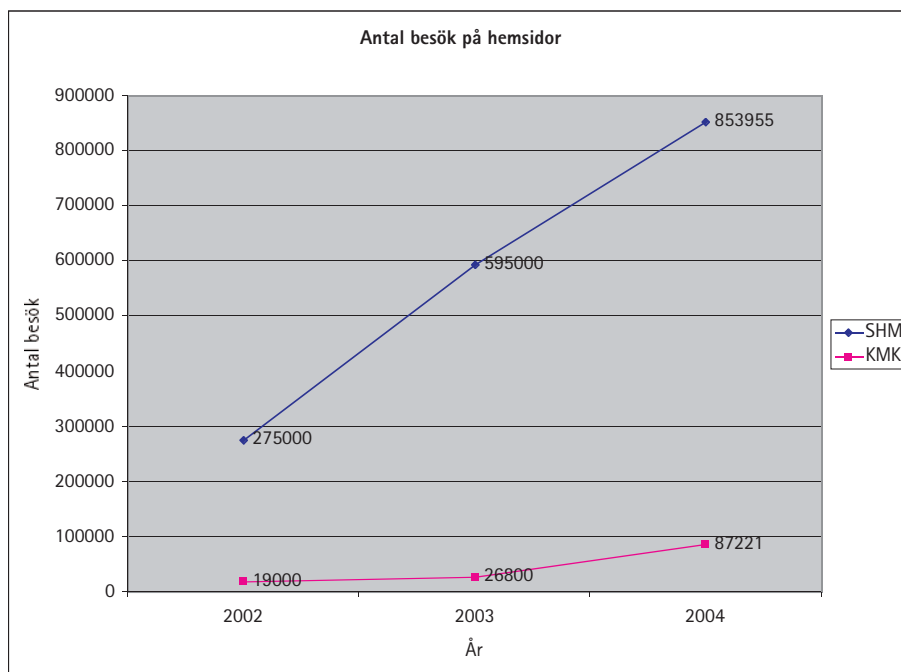


Fig. 4. Antal besök på SHMM:s hemsidor. Uppgifterna för 2002 och 2003 är ungefärliga och redovisas med viss reservation p.g.a. skillnader i mätmetoder. Fr.o.m. år 2004 sker redovisningen vad gäller SHM enligt riktlinjerna "Svensk webbftrafikredovisning för museer" (www.museifonstret.se/webbstatistik.html) med det undantaget att besökare från den egna domänen, dvs. SHM och Riksantikvarieämbetet, filterats bort ur statistiken. Fr.o.m. 2005 kommer SHM att redovisa sin statistik utan att filtrera bort de egna användarna.

När det gäller den del av målet som rör *nya* besökare verkar SHMM för att jämna ut skillnader i bruket av museerna mellan olika grupper av besökare. I flera fall handlar det om att på olika sätt sträva efter att uppnå en fördelning som i högre grad motsvarar sammansättningen i landet som helhet, t.ex. vad gäller kön, social och kulturell bakgrund. SHMM strävar således efter att vara en tillgång och angelägenhet för många olika grupper i samhället. Under år 2004 har ett antal mått tagits fram för att följa måluppfyllelsen, såsom: kön, ålder, geografisk hemvist, museivana, utbildningsbakgrund och kulturell bakgrund. SHMM har även infört ett system för publikmätningar och publikundersökningar i utställningarna för att systematiskt kunna följa måluppfyllelsen. Även om vissa jämförelser i nuläget kan göras utifrån äldre publikundersökningar, är det dock först från år 2005

som ett mer tillförlitligt underlag kan erhållas vad gäller samtliga dessa kategorier. Av tabell 2 och 3 framgår dock bl.a. att bruket av museerna vad gäller kön samt geografisk hemvist varit relativt likartat de senaste åren, även om andelen besökare bosatta utanför Stockholm förefaller att öka på KMK. SHM har en viss underrepresentation av manliga besökare till utställningarna och KMK av kvinnliga besökare.

När det gäller de prestationer som syftar till att utjämna skillnader i nyttjande av museet mellan olika grupper finns som regel inga enkla orsaks samband. I syfte att nå såväl fler som nya besökare har KMK utökat sin öppettid och haft öppet alla dagar i veckan, sammanlagt 353 dagar under 2004. Från oktober infördes dessutom fri entré hela veckan.

SHM	2002	2003	2004
Totalt antal besökare	150.336	95.576	113.162
- därav barn och unga (0-16)	6.123 ²⁾	8.061	8.879 ⁴⁾
- därav skolbesök	17.355 ²⁾	24.858 ³⁾	22.056 ³⁾
- därav övriga grupper	3.646 ²⁾	3.185	4.238
- därav pensionärer	3.954 ²⁾	4.606	4.513 ⁴⁾
- därav studerande	3.980 ²⁾	6.728	5.803 ⁴⁾
- övriga	115.278	48.138	67.673
Andelen män/ kvinnor (%) ¹⁾	ca 40/60	ca 40/60	ca 40/60
Andel besökare bosatta utanför Stockholm ¹⁾	ca 36%	ca 33%	ca 36%

Tabell 2. Antal besökare vid SHM inkl. fördelning på olika kategorier av besökare. ¹⁾ Exkl. skolbesök och utländska besökare. ²⁾ Avser endast perioden efter den 12 maj. Den 1 januari-12 maj hade SHM fri entré. ³⁾ Redovisningen omfattar även obokade skolbesök. ⁴⁾ Museet hade fri entré under ca. 6 veckor då ingen registrering av dessa kategorier skedde. Det verkliga antalet är således större än vad som redovisas här.

KMK	2002	2003	2004
Antal besökare	52.560	46.160	59.315
Andel 0–20 år ¹⁾	17%	7045	ca 20%
Andel 21–40 år ¹⁾	32%	38.764	ca 26%
Andel 41–65 år ¹⁾	32%		ca 48%
Andel 65+ år ¹⁾	19%	351	Ca 6%
Andelen män/ kvinnor (%) ¹⁾	ca 54/46%	ca 55/45%	ca 58/42%
Andel besökare bosatta utanför Stockholm ¹⁾	ca 32%	ca 35%	ca 40%

Tabell 3. Antal besökare vid KMK inkl. fördelning på olika kategorier av besökare. ¹⁾ Uppgifterna bygger på uppskattningar gjorda av personal vid KMK. Uppgifterna för 2003 redovisas med viss reservation eftersom museet haft fri entré vissa dagar och då inte registrerat besökarnas ålder.

SHMM bedriver publika aktiviteter i ett flertal olika former, som framgår av tabellerna 4-7. Där redovisas tillfälliga utställningar och andra publika aktiviteter år 2004 på SHM respektive KMK.

Därutöver har museernas ordinarie basutställningar hållits tillgängliga för besökare under hela året med undantag av Forntidsutställningen på SHM som varit stängd för ombyggnad.

TILLFÄLLIGA UTSTÄLLNINGAR	TEMA
Memento Mori – kom ihåg att dö 2003.09.05 – 2004.03.31	"Memento Mori" ville väcka insikt och starta diskussion om bl.a. etiska frågor i samband med döden. Utställningen gjorde idéhistoriska nedslag i frågor kring döden, både i dag och i det förflutna.
Forntid nu (2003.09.05) – 2004.12.06	Forntidsutställning som producerats för att vara en temporär ersättning av museets stora forntidsutställning som f.n. är under uppbyggnad. Forntid nu fungerade som en arbetsyta för museets pedagoger i samband med skolverksamhet.
Kensingstonstenens gåta (2003.10.22) – 2004.01.25	Utställningen genomfördes i samarbete med tidningen Vi, USA:s ambassad och Runestone museum i Alexandria, Minnesota. Från det sistnämnda museet fick Historiska museet låna den berömda sk Kensingtonstenen.
Making Differences 2004.01.17 – 2004.02.08	Konst- och kulturprojekt i anslutning till "Stockholm Internationella Forum 2004: Att förebygga folkmord".
Vikingatid på Åland (2003.06.17) – 2004.06.16	Utställningen producerades i samarbete med Ålands landskapsstyrelse och satte bl.a. fokus på Ålands betydelse för kontakter mellan öst och väst.
Mässhaken från Högsjö (2003.11.10) – 2004.02.08	Mindre utställning i museets entréhall av ett nyförvärv till museets samlingar.
Textil konst för själen 2004.10.01 – 2005.04.03	Utställningen producerades i samarbete med HV Licium, Riksantikvarieämbetet och Svenska kyrkan. Utställningen lyfte särskilt fram den rika skatt av kyrkliga textilier som tillkommit under 1900-talet där existentiella frågor tolkas och gestaltas.
aloud 2004.11.01 – 2005.04.03	Verket "aloud" är en installation där den amerikanska installationskonstnären Ann Hamilton tolkat och uttryckt sig i bild och textil kring det immateriella rummet och velat gestalta en allmänmänsklig längtan efter gemensamma ritualer med ett andligt innehåll. Utställningen producerades i samarbete med Statens Konstråd.
Olga och Ingegerd – vikingafurstinnor i öst 2004.06.24 – 2005.06.19	En utställning om två starka och mytomspunna kvinnors livsöden och deras roll i det politiska spelet omkring år 1000. I samarbete med arkeologiska museer i både Ryssland (Staraja Ladoga) och Ukraina (Kiev) visar och belyser utställningen bl.a. dessa två vikingakvinnors livsöden.
Medeltid – dead or lajv? 2004.05.07 – 2004.08.29	Utställning om medeltiden som bl.a. syftade till att undersöka hur förhållandet mellan det autentiska och det fiktiva ser ut och vilka uttryck det tar sig samt att synliggöra hur bilderna av medeltidens samhällsaktörer konstrueras och brukas idag. Tre större rollspelshändelser, s.k. lajv-events kopplades till utställningen.
Ögonblick och synvillor 2004.09.10 – 2004.10.10	En mindre utställning där museet upplät lokaler i anslutning till XPOseptember – Stockholms fotofestival. Elever från Konsthögskolan ställde ut fotografier och videoverk.
Katsumi Asaba 2004.08.05 – 2004.08.16	En mindre utställning med variationer på det asiatiska alfabetet och hieroglyfer. Ett arrangemang där museet upplät lediga lokaler i anslutning till "Tokyo Style in Stockholm" – en manifestation av modern japansk design och konst.
Barock – Narva, Förstörelse, renoveringsplaner och verkligheten. 2004.10.08 – 2004.10.20	En mindre utställning om staden Narvas utveckling från medeltiden fram till idag producerad av Estniska institutet. SHM ställde lediga lokaler till förfogande för utställningen.

Tabell 4. Tillfälliga utställningar på SHM år 2004.

Tillfälliga utställningar
"Ron Dutton - Landskap och Månskap" - engelsk samtida medaljkonst med miljöinriktning
"Olympiska tecken - OS i Stockholm 1912 och 1956" - föremål som speglar två "svenska" olympiader
"Tre kronor - inte bara en blygsam summa pengar" - en utställning om Sveriges statssymbol
"Carl Snoilsky - skalden som samlade på mynt" - ett 100-årsminne som visade exempel ur Snoilskys samling
"Myntfynd från Bohuslän" - utvalda skatter från ett landskap på västkusten
"I hjärtat av Iran" - persiska mynt under 1500 år
"Harry Martinsson - Sockenbarn, världsnomad, pessimistisk visionär" - till 100-årsminnet av författarens födelse
"Johan Ludvig Runeberg - I högt bland Saarijärvis moar" - till 200-årsminnet av författarens födelse
"Salomon August Andrée - minnet av en polarfarare" - till 150-årsminnet av Andrées födelse
"Fruktbarhetsgudinnans testamente" - sorbisk konst

Tabell 5. Tillfälliga utställningar på KMK år 2004.

Olika former av program- och evenemangsverksamhet är särskilt betydelsefull för att nå bestämda grupper. Föredrag och föredragsserier som hållits

i SHM:s regi samt särskilda s.k. temadagar framgår av tabell 6–7. Därutöver har bl.a. anordnats allmänna visningar, specialvisningar och konserter.

Föredrag/föredragsserie	Antal föredrag	Antal besökare totalt
Tingens talande tystnad - en föreläsningsserie	4	507
På sista versen	1	34
Vikingastaden Birka	1	64
Ann Hamilton	1	38
Arkeologi i gamla Uppsala	1	60
Helgskrud och prydnad	1	40
Textiliernas hemliga språk	1	108
Den blomstertid nu kommer	1	20
Den ljusskygga textilkonsten	1	25
Ukrainsk afton	1	46
Seminarium om Kensingtonstenen	1	ca 50
Totalt	14	992

Tabell 6. Föredrag och föredragsserier i SHM:s regi.

Temadag	Antal besökare
DN dagen 1 febr.	1753
Museinatten 27 mars	882
Historisk salong, 8 st.	430
Musik/konserter, 14 st.	972
Totalt	4037

Tabell 7. Temadagar och särskilda evenemang vid SHM.

Personal från SHM har hållit föredrag på många olika platser i Sverige och utomlands och personal från KMK har hållit sammanlagt 15 föredrag, varav 9 i orter utanför Stockholm, bl.a. Seoul, Oslo och Göteborg.

Två barnteatrar "Grodprinsen" samt "Se, det var en riktig historia" har hållits på KMK, liksom en jazzkonsert. Barnteaterföreställningarna har lett till att stora grupper barn under 10 år, som normalt inte besöker museet i någon stor omfattning, har kommit till KMK.

KMK:s utställningar har under året riktat sig till människor med - förutom intresse för numismatik - också miljö- och rymdintresse, sport, litteraturhistoria, lokalhistoria och historia om Irans pengar, dvs. från ett land varifrån många stora invandrargrupper kommit till Sverige. Till den sistnämnda utställningen har också en katalog utgivits, delvis på persiska. Som en hjälp för våra utländska besökare har KMK tagit fram informationsblad om museets utställningar på ryska, finska, franska, grekiska och engelska.

Öka tillgängligheten till samlingarna

När det gäller att öka tillgängligheten till samlingarna verkar SHMM inom en rad områden såsom utställningar i museernas egna lokaler, utlån och utdepositioner av föremål ur samlingarna till före-

trädesvis andra museer, magasinvisningar för allmänheten, forskarbesök, svar på förfrågningar om samlingarna, samt digital tillgänglighet i första hand genom Internet.

När det gäller utlån av föremål ur de egna samlingarna till bl.a. utställningar vid andra museer framgår antalet beslutade ärenden om utlån av tabell 8. Det bör påpekas att ett enskilt beslut kan omfatta allt från ett enstaka föremål till flera hundra. Under år 2004 minskade antalet ärenden jämfört med år 2003 och även något jämfört med år 2002. Minskningen är dock inom ramen för vad som får anses vara normala variationer. Utöver utlånen har SHM ca 500 utdepositioner av föremål ur samlingarna. Dessa är som regel av gammalt datum.

Antal beslutade låne- och depositionsärenden	2002	2003	2004
SHM	140	173	116
KMK	58	71	35
Totalt	197	244	182

Tabell 8. Utlåne- och depositionsärenden vid SHMM. Minskningen för KMK år 2004 förklaras av att inlåneärenden ingår år 2002 och 2003.

Av tabell 9 framgår ett urval prestationer som syftar till att öka tillgängligheten till samlingarna. Även om vissa variationer kan noteras mellan åren får dessa ändå bedömas vara inom ramen för vad som kan anses vara normalt.

	2002			2003			2004		
	SHM	KMK	S:a	SHM	KMK	S:a	SHM	KMK	S:a
Antal expedierade skriftliga förfrågningar om samlingarna	94	137	231	63	184	247	70	137	207
Antal enskilda forskarbesök i samlingarna (inkl. Tumbamagasinen)	413	262	675	377	186	563	436	169	605
Antal gruppbesök i magasinerna	24	0	24	23	0	23	25	0	25
Antal personer vid gruppbesök	345	0	345	664	0	664	225	0	225
Totalt antal besökare i samlingarna	758	262	1020	1041	370	1411	801	306	1107

Tabell 9. Skriftliga förfrågningar om samlingarna samt besök i samlingarna.

För att öka tillgängligheten till samlingarna har SHM infört särskilda magasinvisningar för allmänheten. Visningarna har varit särskilt betydelsefulla för att säkerställa tillgängligheten till de förhistoriska samlingarna i avvaktan på att museets nya forntidsutställning skall öppna under år 2005.

Under året har sju visningar genomförts med totalt 65 besökare. Därutöver har SHM genomfört ett 20-tal föremåls- eller magasinvisningar för massmedia, huvudsakligen Sveriges Television och Sveriges Radio.

Tillgängligheten via webben till SHM:s samlingar är högt prioriterad, inte minst eftersom det innebär att samlingarna är tillgängliga i hela landet. Under 2004 färdigställdes arbetet med skanning och publicering av SHM:s Huvudkatalog på webben (tab. 10). Sammanlagt omfattar katalogen 125 361 sidor till 31 912 inventarienummer, vilket utgör 93 procent av alla inventarienummer.

Vidare har under år 2004 nästan 30 000 sidor ur de olika tematiska föremålskatalogerna skannats och

indexerats. Sammanlagt är nu 47 720 katalogsidor (av totalt 74 000 sidor) publicerade via webben. SHM:s samling av dokumentationsbilder har ökat med 4 834 bilder och uppgår nu till totalt ca 13 000.

Digitaliseringen av katalogerna är en del av omställningen till ett digitalt arbetssätt på samlingsområdet. Det kommer att leda till effektivare handläggning liksom att den publika tillgången till samlingarna ökar.

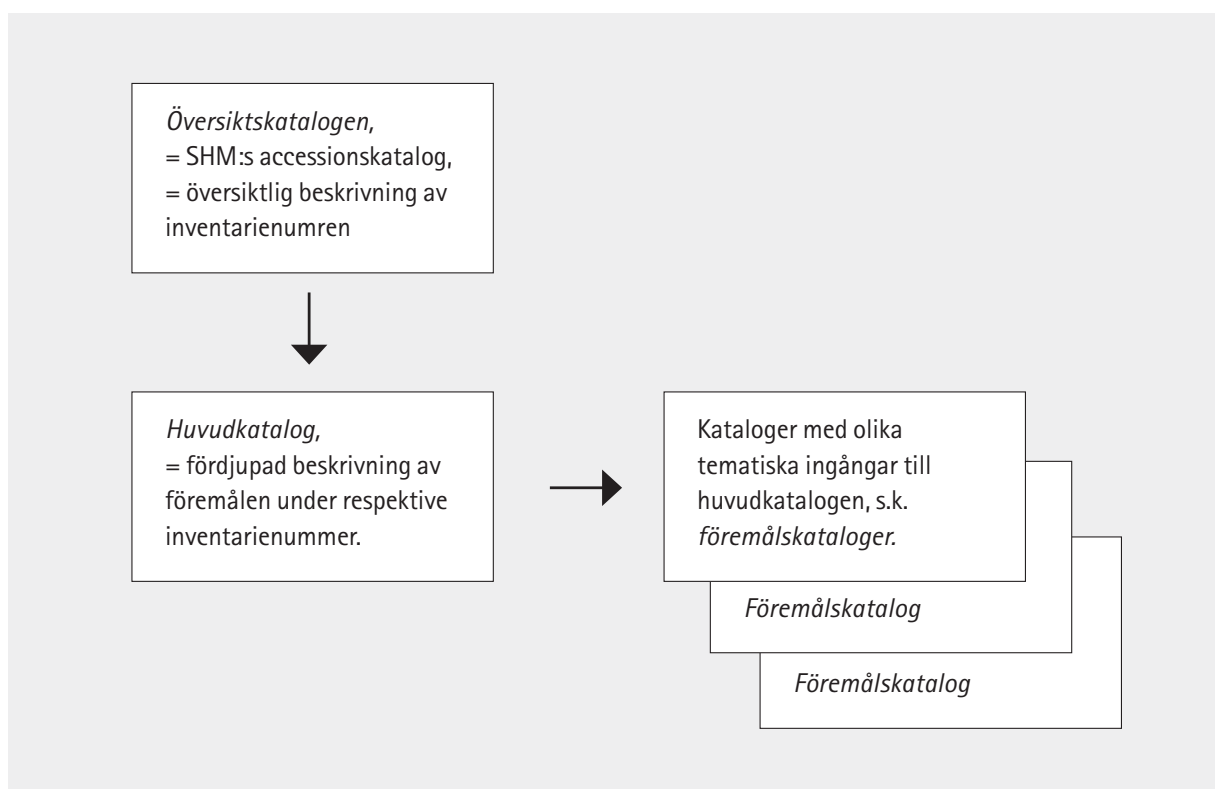


Fig. 5. Beskrivning av det äldre katalogsystem vid SHM som håller på att digitaliseras och ersättas av databaser som genom ett katalogläsningssystem blir tillgängliga via webben. Översiktskatalogen kommer att ersättas av en digital version, Översiktsdatabasen, som utökas med översiktliga beskrivningar av inventarienumren.

	2002	2003	2004
Antalet inventarienummer tillgängliga i Översiktsdatabasen	33.765	33.779	33.922
- täckningsgrad (% av totala antalet inventarienummer)	100%	100%	99%
Antal digitaliserade sidor ur Huvudkatalogen	i.u.	88.000	108.000
- täckningsgrad (% av totala kataloger)	i.u.	76%	93%
Antal digitaliserade sidor ur föremålskatalogerna	10.000	20.000	50.000
- täckningsgrad (% av totala kataloger)	13%	27%	68%
Antal digitala dokumentationsbilder länkade till föremålsdatabasen	i.u.	5.000	13.000

Tabell 10. SHM:s samlingars tillgänglighet på Internet – digitalisering av kataloger och dokumentationsbilder till de sammanlänkade databaserna. (i.u. = uppgift saknas). Siffrorna i den nedre delen av tabellen är avrundade.

SHM:s insatser för att öka tillgängligheten till samlingarna genom webben har lett till att en stor andel av museets kataloger och föremål nu är tillgängliga för intresserade över hela landet. Digitaliseringsarbetet och webbpubliceringen har underlättat såväl extern och intern åtkomst av information kring SHM:s samlingar. Detta leder bl.a. till att forskare och en intresserad allmänhet i mindre omfattning än tidigare behöver tillbringa tid på museet för att ta del av information om samlingarna. Samtidigt kan publiceringen leda till ett ökat intresse från fler att ta del av informationen. Huruvida den ökade digitala tillgängligheten kommer att medföra färre eller fler fysiska besök på SHM är dock för tidigt att avgöra. Under året har i vilket fall antalet forskarbesök till samlingarna ökat något (tab. 9). De skriftliga förfrågningarna ligger däremot kvar på samma nivåer som tidigare.

Inom SHMM har ett antal publikationer producerats som syftar till att öka tillgängligheten till samlingarna. Barnboken "Sigridsagor" av författaren Rose Lagerkrantz utkom under våren. Boken innehåller åtta berättelser för barn som levandegör åtta föremål i SHM:s medeltidsutställning i en kombination av nyskrivna litterära berättelser och handkolorerade illustrationer. Ett specialnummer av Historiska Nyheter gavs ut som utställningskatalog i anslutning till utställningen "Olga och Ingegerd – vikingafurstinnor i öst". Under hösten utkom en omfattande utställningskatalog till "Textil konst för själen". KMK har producerat följande publikationer som syftar att öka tillgängligheten till samlingarna: Sorbisk nutidskonst, Myntfynd från Bohuslän, Ron Dutton – From Landscape to Lunarscape, Utställningskatalog nr 41, Olympiska tecken – minnen från Olympiska spelen i Stockholm 1912 och 1956. Utställningskatalog nr 40, Ryska statsbesök i Sverige och mindre officiella visiter samt några svenska besökare i Ryssland, Nordisk Numismatisk Årsskrift 1997–99 (tryckt 2004), Dolt i kabinett. Lovisa Ulrikas mynt- och medaljskåp från Drottningholm, I hjärtat av Iran, Utställningskatalog nr 42, samt åtta nummer av Svensk Numismatisk Tidskrift.

Inom webbförmedlingen har SHM svarat för ett stort antal prestationer för att öka tillgängligheten till samlingarna och nå fler och nya besökare på webben, av vilka kan nämnas att tre webbutställningar producerats, ett bildspel på webben tagits fram med anledning av att Guldrummet fyllde 10 år samt att uppslagsverket "Guld ur den svenska jorden" med 200 artiklar och bilder har anpassats

och lagts ut på webben. KMK har under 2004 lagt in 99 st. nyskrivna html-sidor om sparandets historia.

Ökad tillgänglighet för funktionshindrade

År 2003 beslutades inom SHM om en plan för att öka tillgängligheten för funktionshindrade. Planen har inneburit starten på ett systematiskt arbete för att öka tillgängligheten för funktionshindrade. I alla projektplaner som tas fram inom SHM redogörs särskilt för hur tillgängligheten skall säkerställas, vilket bl.a. inneburit att dessa frågor alltid beaktas när nya utställningar planeras. Som ett exempel på en åtgärd som genomförts i samband med en utställningsproduktion kan nämnas att utställningen "Textil konst för själen" särskilt tillgodosåg rullstolsburnas möjligheter att komma nära de lågt monterade bordsmontrarna eftersom rullstolar kan rullas alldeles intill montrarna då personens knän får plats under montrarna.

En reliefkarta har tagits fram i 80 exemplar för utlåning till synskadade som besöker SHM. Med hjälp av kartan kan besökaren orientera sig i museets lokaler och hitta fram till de utställningar som erbjuds. Kartan ingår som en del i det program som syftar till att systematiskt öka tillgängligheten till SHM.

SHM har byggt ut informationen i utställningarna med s.k. audioguider för tre av museets basutställningar: Guldrummet, Vikingar och Medeltiden (Heliga Birgitta). Total speltid är en timme. Systemet ökar i hög grad tillgängligheten, i synnerhet för dem med nedsatt syn samt dyslektiker som kan ha svårt att ta del av den skriftliga information som museet erbjuder. Audioguiden fungerar också väl för synskadade med ledsagare eftersom utrustningen innehåller två hörlurar.

En ombyggnad av museets entréhall har lett till ökad tillgänglighet för rullstolsburna. Vidare kan nämnas att en centralt placerad hiss har anpassats med upphöjd skrift, ljus och ljud för i första hand synskadade.

Två s.k. infostationer med interaktiva multimedieproduktioner har placerats i basutställningarna, vilket innebär att möjligheterna för funktionshindrade att ta del av och fördjupa sin kunskap på plats i museet förbättrats. Materialet som presenteras i infostationerna finns också till försäljning på CD-ROM för vidare användning i persondator.

Inom KMK har inga särskilda åtgärder vidtagits för att öka tillgängligheten för funktionshindrade. Ur flera aspekter har dock KMK en relativt god tillgänglighet sedan tidigare genom att man förhyr relativt nyligen renoverade lokaler som medger god framkomlighet för rullstolsburna.

Bedömning

Det totala antalet besök till SHMM:s utställningar år 2004 var 172 477, vilket är en ökning med 30 741 (22%) jämfört med närmast föregående år. Ökningen för SHM var 17 586 (18%) och för KMK 13 155 (28%). Även antalet besökare till myndighetens hemsidor på Internet fortsätter att öka, under 2004 med drygt 50 procent. Ökningen gäller både SHM och KMK. Målet får därmed anses uppnått i den del som rör fler besökare. Kvaliteten på både SHM:s och KMK:s utställningar har betygsatts i en stor publikundersökning. Båda museerna får enligt SHMM:s konsulter genomgående höga betyg, 4,0 på en 5-gradig skala.

När det gäller att nå nya besökare har SHMM under 2004 infört ett system för en fortlöpande och jämförbar uppföljning av besökarnas bakgrund. Det kan konstateras att inga avgörande skillnader i bruket av SHMM:s museer kan skönjas vad gäller de jämförelser som är möjliga att göra med föregående år, dvs. kön samt andel besökare bosatta utanför Stockholm. Detta gäller således när museerna i huvudsak hade entréavgift, målet kan därför inte anses uppnått i denna del. Det kan konstateras att metoderna för att samla information om vilka besökarna är till myndighetens webbplatser ännu är relativt outvecklade. Ett arbete har inletts inom SHMM för att på sikt utveckla även sådana uppföljningsbara data.

Arbetet med att digitalt öka tillgängligheten till samlingarna har främst skett genom digitaliseringsarbete och webbpublicering och har lett till att såväl extern och intern åtkomst av information kring SHM:s samlingar ökat. Antalet beslutade ärenden om utlån av föremål ur museernas samlingar har visserligen minskat något, men minskningen får anses vara inom ramen för vad som kan anses normalt. Sammantaget får målet i den del som avser ökad tillgänglighet till samlingarna bedömas vara väl uppfyllt.

Åtgärder har vidtagits för att öka tillgängligheten för funktionshindrade och de bedöms ha gett goda resultat. Samtidigt återstår flera viktiga åtgärder, bl.a. sådana som syftar till att öka tillgängligheten för förståndshandikappade och till myndighetens webbplatser.

2.2.2 Målet är att vidareutveckla den pedagogiska verksamheten i direkt kontakt med bl.a. skola samt universitet och högskola.

Statens historiska museer skall redovisa vilka åtgärder som vidtagits för att uppnå målet samt resultatet av dessa.

Mellan 2001–2003 disponerade myndigheten särskilda resurser från regeringen på sammanlagt 7,5 miljoner kronor för att utveckla museipedagogiken. Eftersom dessa resurser inte disponerats år 2004 har verksamheten varit av mindre omfattning än tidigare. Samtidigt har ett omställningsarbete genomförts vad gäller den lärande (pedagogiska) verksamheten inom SHM.

I samarbete med Medioteket inom Stockholms stads utbildningsförvaltning har SHM arrangerat seminarierna ”Rena rama forntiden – att arbeta med historia i skolan” samt ”Källor till historien – om webbresurser och källkritik”.

Ett pedagogiskt halvdagsseminarium har genomförts för historie- och samhällskunskapslärare från Tibble Gymnasium varvid lärande- och kunskapsbegreppet diskuterades med utgångspunkt från praktiska exempel från den lärande verksamheten i museets utställningar. Kontakter har skett med Tensta gymnasiums skolledning med sikte på ett utvecklat samarbete.

Kontakter med Lärarhögskolan har inneburit förberedelser inför museets deltagande i ett forskningsprojekt som skall redovisas bl.a. i form av en uppsats på D-nivå i pedagogik. Det handlar om en kvalitativ undersökning om användningen av, nyttan med och efterfrågan av kompetensutveckling och erfarenhetsöverföring internt inom arbetslag och arbetsgrupper av museilärare/pedagoger på svenska museer.

Ett material för lärande på egen hand i SHM:s utställningar har producerats för vuxna besökare med barn från sex år.

SHM:s arbete med att utveckla webben som ett lärandets verktyg har fortsatt. Webbplatsen ”Svenska museifönstret” är idag en etablerad kanal med nationell räckvidd och innefattar 75 samarbete museer över hela landet. SHM har även på regeringens uppdrag producerat ett förslag till handlingsplan för fortsatt utveckling av lärande via Internet – ”24-timmarsmuseum”.

SHM:s egna hemsidor fortsätter att växa med resurser för lärande. Under året har fyra nummer av en interaktiv frågesport i historia, "Dåtidsorienteringen", publicerats på museets webbplats. Denna webbsida har mellan 400–500 besök i månaden, vilket motsvarar drygt 1.200 besök per frågesport som publiceras – en siffra som är ganska tillfredsställande, med tanke på den tid som läggs ner på produktionen nämligen ca 25 arbetstimmar per nummer.

I ett samarbete med SHM har Nackademins studenter i webbprogrammering och webbdesign tillsammans med SHM användbarhetstestat webbplatserna, www.historiska.se, Medeltidens bildvärld och Svenska museifönstret inom ramen för sin utbildning. Testernas syfte har varit att identifiera problemområden på webbplatserna vad gäller användbarhet för olika målgrupper som t.ex. lärare, elever, nya svenskar, turister, forskare och seniorer. 37 studenter har vardera ägnat 100 timmar åt arbetsuppgiften, handledare och lärare har tillsammans ägnat 150 timmar åt arbetsuppgiften, vilken slutligen resulterade i sex rapporter från olika arbetsgrupper. Samarbetet har lett till att kommande omarbetningar av webbplatserna kan göras med god kunskap om brukarnas behov och önskemål, vilket kommer att leda till att kvaliteten på webbplatserna förbättras och att de därför kan attrahera fler besökare.

En folder till SHM:s pedagogiska pilotwebb "Medeltidens bildvärld" har tagits fram för att sprida kunskap om webbplatsen. Den direkta anledningen till detta är de användbarhetstester som utfördes, där det framgick att webbplatsen är mycket användbar för utbildningssyfte.

SHM har genom verksamheten i Svenska museifönstret deltagit vid mässan Skolforum04 samt vid "Skolbiodagen" som arrangerades för mediaengagerade lärare på Filmhuset i Stockholm.

KMK har skickat ut inbjudan till gymnasieklasser för guidad visning rörande främst aktie- och ekonomisk historia. Under hösten har KMK vidare samarbetat med Sveriges Riksbank angående ett stort upplagt inflationsprojekt som riktar sig till Sveriges samtliga gymnasieklasser. KMK har deltagit i framtagande av underlag kring inflationens historia samt varit behjälpliga vid framställandet av en pedagogiskt upplagd informationsfilm.

KMK har lämnat aktivt stöd och hjälp till doktorander vid arkeologiska institutionen vid Stockholms universitet. Stödet har bidragit till färdigställandet av två akademiska avhandlingar.

KMK har inbjudit till gratis visningar för skolor i Stockholmsområdet och många skolor har svarat positivt på inbjudan till guidning. Museet har fått många muntliga erkännanden för fina utställningar och utmärkta guidningar.

S:t Botvids gymnasium har valt ut KMK som sin samarbetspartner för elever som går på turistlinjen.

Södertörns högskola har samverkat med KMK när det gäller färdigställandet av Tumba bruksmuseum.

Bedömning

Den pedagogiska verksamheten har vidareutvecklats i första hand genom insatser för att utveckla det webbaserade lärandet i samverkan med ett stort antal externa aktörer. Samtidigt har den lärande (pedagogiska) verksamheten som sker med utgångspunkt i det personliga mötet och i museernas egna lokaler endast i begränsad omfattning utvecklats. Dock har kontakter med bl.a. skola samt universitet och högskola upprätthållits. Sammantaget har dock SHM svarat för en verksamhet av mindre omfattning än tidigare, vilket förklaras av att de särskilda medel som tidigare disponerats för att utveckla museipedagogiken upphört och att ett omställningsarbete bedrivits vad gäller SHM:s lärande verksamhet. Sammantaget får målet därför inte anses fullt uppfyllt.

2.3 Kunskapsuppbyggnad

2.3.1 Målet är att Statens historiska museer genom kunskapsuppbyggnad grundad på forskning och i samverkan med andra skall bidra till ny kunskap inom sitt verksamhetsområde. Särskilt avseende skall fästas vid samarbete med universitet och högskolor, skolor och andra museer.

Återrapportering: Resultatet skall redovisas och bedömas enligt kvantitativa och kvalitativa resultatmätt. Redovisningen skall ge utrymme för jämförelser mellan olika verksamhetsår samt omfatta såväl intern som extern verksamhet.

Kunskapsuppbyggnad sker inom SHMM i flera olika former och i olika delar av verksamheten. Ofta finns dock en tendens att likställa kunskapsuppbyggnad med sådan verksamhet som avser resultat i form av tryckta skrifter, i första hand sådana som behandlar olika aspekter på samlingarna.

Under våren gjordes en omfattande s.k. kunskapsöversikt inom ramen för myndighetens FoU-program över aktuella forskningsperspektiv på temat Människan. Fortlöpande publicering av FoU-resultaten sker på SHM:s hemsida för att ge största möjliga tillgänglighet. Under våren påbörjades ytterligare en annan kunskapsöversikt på temat Materiell kultur. FoU-programmet, och de kunskapsöversikter som görs i anslutning till det, syftar till att ringa in områden som är särskilt intressanta för samarbeten med universitet och högskolor. Detta har höjt myndighetens beställarkompetens på FoU-området. För att säkerställa en hög kvalitet på FoU-verksamheten leds, samordnas och utförs den av tjänstemän med hög vetenskaplig kompetens.

SHM deltar i det EU-finansierade forskningsprojektet "Främlingar under yngre järnålder. In- och utvandring, integration, assimilation". I projektet deltar musei- och forskningsinstitutioner i Danmark, Storbritannien, Frankrike, Grekland, Holland, Slovakien, Spanien, Sverige, Tyskland och Ungern. Det leds från Römisch-Germanisches Zentralmuseum i Mainz, Tyskland. SHM bidrar med att sammanställa arkeologiska s.k. importföremål från tidsperioden 400–800 e.Kr. till en gemensam databas. Syftet är att utöka samarbetet

mellan de deltagande ländernas institutioner och göra samlingarna mer tillgängliga.

SHM har fortsatt att svara för delar av redaktionen till tidskriften Fornvännen som ges ut av Vitterhetsakademien och som har ca 2 000 prenumeranter.

Kunskapsuppbyggnaden sker i stor utsträckning i samverkan med externa parter. Museet strävar efter att ha hög vetenskaplig kompetens i sin beställarroll av forsknings- och utvecklingsinsatser. FoU-programmet stöttar myndigheten i det arbetet.

För att ytterligare utveckla kunskapsuppbyggnaden i anslutning till verksamhetsområdet har SHM tillsammans med Riksantikvarieämbetet tagit initiativ till att inrätta ett kulturarvsvetenskapligt forskningsinstitut. Under 2004 har de inledande förberedelserna genomförts som innebär att institutet stegvis skall kunna byggas upp och påbörja sin verksamhet under 2005.

De svenska delen av det samnordiska projektet Nordic Handscape påbörjades i januari 2004 med syfte att utreda möjligheterna att förmedla kulturarvet via mobila terminaler. SHM har under året byggt upp stor kunskap kring digitalguider och innehållet i dessa. Nordic Handscape Sverige har knutit kontakter med Skara museum, Medeltidsmuseet och Stockholms Stadsmuseum för samarbete. Behjälpliga i frågan har Marinmuseum, Mölndals museum, Naturhistoriska riksmuseet, Postmuseum samt Riksantikvarieämbetet varit, och vägarna för samarbeten med dessa aktörer är öppna för en fortsättning. Ett flertal kommersiella aktörer är knutna till projektet för distribution av datatrafik och teknik. Telia Research AB står för utvärderingarna i projektet, samt viss hjälp med teknikfrågor. Enligt planen kommer tre pilotprojekt genomföras i Sverige med lite olika inriktning och frågeställning: Västergötland, "Arns fotspår", Gamla stans "Mobilspel" och "Guidad tur".

En viktig aktivitet för KMK är utgivningen av böcker, kataloger och "Svensk Numismatisk Tidskrift" med åtta nummer per år. Fem kataloger har utkommit i anslutning till utställningar och dylikt. Dessutom har KMK utgivit tre böcker/skrifter. KMK:s personal har skrivit sammanlagt 109 olika artiklar bl.a. i numismatiska tidskrifter (fig. 6).

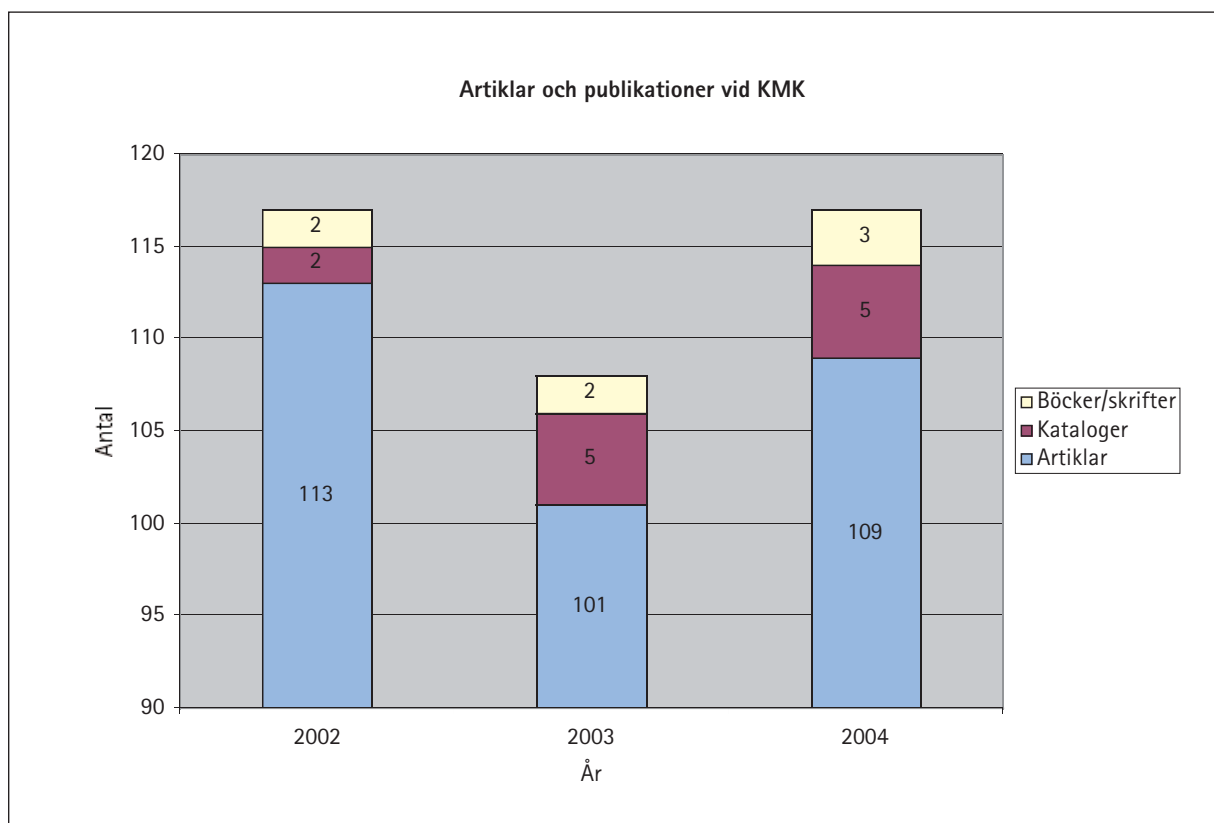


Fig. 6. Artiklar och publikationer vid KMK.

KMK:s kunskapsuppbyggnad har bedrivits i nära samverkan med universitetsvärlden, främst då den numismatiska forskningsgruppen vid Arkeologiska institutionen, Stockholms universitet. En betydande del av kunskapsuppbyggnaden har även skett i samverkan med framstående internationella institutioner och organisationer som t.ex. FIDEM (Fédération Internationale de la Médaille) och ICOM/ICOMON.

Bedömning

SHMM:s kunskapsuppbyggnad har varit av ungefär motsvarande omfattning som föregående år. Kunskapsuppbyggnaden sker i mycket hög grad i samverkan med institutioner och organisationer i omvärlden, såsom universitet och högskolor, skolor och andra museer i Sverige, men även med internationella institutioner och organisationer. Kvaliteten på en stor del av SHM:s kunskapsuppbyggnad säkerställs genom att den leds och samordnas av personer med hög vetenskaplig kompetens och genom den samverkan som sker med externa aktörer. Sammantaget bedöms måluppfyllelsen som god.

2.4 Övriga mål och återrapportering

2.4.1 Målet är att främja en samhällsutveckling som kännetecknas av jämställdhet mellan kvinnor och män, respekt och tolerans och där etnisk, kulturell, språklig och religiös mångfald tillvaratas som en positiv kraft samt att bidra till minskad diskriminering, främlingsfientlighet och rasism. Myndigheten skall särskilt beakta kulturarvets betydelse för en demokratisk samhällsutveckling.

Återrapportering: Statens historiska museer skall redovisa åtgärder som vidtagits i myndighetens interna och externa verksamhet för att uppnå målet.

SHMM har som mål att främja den etniska mångfalden i den interna verksamheten genom att särskilt beakta sökande med utländsk bakgrund vid all rekrytering. Med utländsk bakgrund avses utrikes födda samt födda i Sverige med båda föräldrarna utrikes födda. Totalt inom myndigheten uppskattas andelen medarbetare med utländsk bakgrund till sju procent av de tillsvidareanställda. Under året har två personer med utländsk bakgrund rekryterats till tillsvidaretjänster. Uppskattningsvis har omkring ett 15-tal personer av 46 som varit visstidsanställda under år 2004 haft en annan kulturell bakgrund än svensk.

En särskild satsning genomfördes under sommaren då 12 sommarvärdar i form av gymnasieungdomar från Tensta gymnasium, arbetade i museets publika delar och bemannade familje- och barnverksamhet. Sommarvärdarna hade också till uppgift att marknadsföra museet bland i första hand sommarlediga ungdomar på stan.

Det tidigare nämnda omställningsarbetet och omorganisationen av den lärande verksamheten på Historiska museet har haft som ett av sina huvudsakliga mål och syften att möjliggöra en kvalificerad vidareutveckling av den pedagogiska verksamhetens möjligheter att på ett professionellt och effektivt sätt initiera diskussion och reflektion kring kulturarv och demokrati.

För att uppmärksamma genusperspektiv har utställningen "Olga och Ingegerd – vikingafurstinnor i öst" på SHM varit betydelsefull. Utställningen handlade om två starka och mytomspunna kvinnors livsöden och roll i det politiska spelet i vad

som i dag är Sverige, Ryssland och Ukraina omkring år 1000.

Utställningen "Textil konst för själen" och verket "aloud" på SHM aktualiserade angelägna frågor om etnisk, kulturell och religiös mångfald genom att de uppmärksammade hur människor i vår samtid och i ett mångkulturellt samhälle, där många religioner och trosriktningar finns och där tolerans och samexistens är en förutsättning för en positiv samhällsutveckling, efterfrågar och behöver andliga rum som inte är kyrkans.

KMK har producerat en utställning om pengar i Iran samt färdigställt en katalog till denna på persiska och svenska. KMK har vidare översatt informationsblad över museet till flera olika språk och i en liten utställning presenterat konst från en minoritetsgrupp i norra Tyskland – sorberna. KMK har även producerat en utställning om Argentinas ekonomiska historia som i första hand riktats till svenskar med latinamerikanskt ursprung och till andra besökare med intresse för detta land.

Bedömning

Regeringens mål har snarast karaktären av ett s.k. "mainstreaming-mål" som skall genomsyra all verksamhet. SHMM har svarat för mycket omfattande insatser för att uppnå målet, särskilt i den externa verksamheten. Samtidigt skulle det föra alltför långt i detta sammanhang att redogöra för på vilket sätt målet uppfyllts i alla delar av verksamheten. Redovisningen avser ett urval insatser som bedömts som särskilt viktiga för måluppfyllelsen. Sammantaget får måluppfyllelsen bedömas som mycket god.

2.4.2 Statens historiska museer skall kartlägga och analysera det regionala utfallet av sin verksamhet för 2003 respektive 2004 enligt metodanvisningar från Statens kulturråd. Analysen skall avse samtliga anslag som Statens historiska museer disponerar och i första hand fördelas på de olika länen. Redovisning skall ske till Statens kulturråd i enlighet med de anvisningar de lämnar.

Redovisning skall ske till Statens kulturråd.

2.4.3 Inom ramen för den nationella och tvärsektorielle storstadspolitiken (prop. 1997/98:165), som nu omvandlas till ordinarie strukturer, skall myndigheten redovisa sin samverkan med kommuner, andra myndigheter, institutioner och aktörer i övriga samhällssektorer som omfattas och berörs av storstadspolitiken.

Under 2004 har delar av KMK:s resurser använts för att planera ett nytt museum, Tumba bruksmuseum, i Botkyrka kommun. I samband med detta arbete har KMK haft omfattande och intensiva kontakter med Botkyrka kommun. Musebygget genomförs då Sveriges Riksbank har bett KMK att bygga och driva ett museum i Tumba bruk och ställt finansiering motsvarande full kostnadstäckning till förfogande. I planeringen av det nya museet har dess potential och funktion som en resurs för hela kommunen varit vägledande. Museet avser att vara en resurs i ett utvecklat mångfaldsarbete.

SHM har samarbetat med såväl Västra Götalandsregionens museer som med Malmö museer i strategiska diskussioner om hur kulturarvet och museerna kan fylla en viktigare och bättre funktion i att belysa historien och involvera brukare från "förortsområden".

2.4.4 Statens historiska museer skall återrapportera former för internationellt samarbete och inom vilka områden det huvudsakligen har ägt rum.

I egenskap av nationell museimyndighet är det internationella samarbetet av stor betydelse för SHMM. De senaste årens verksamhetsutveckling har inneburit ett större fokus på internationellt utbyte och jämförelser. Således har hela myndighetens personal under året genomfört studiebesök på Nationalmuseet och andra museer i Köpenhamn. Ett 15-tal tjänstemän har förberett införandet av fri entré genom studier av museer och samråd med företrädare för olika museer och museiorganisationer i England och Skottland.

På ledningsnivå har myndigheten varit representerad i Nordiska ministerrådets museikommitté samt i en av den norska regeringen tillsatt utredning med uppgift att göra en översyn av de norska universitetsmuseerna.

Ett omfattande samarbete sker löpande i samband med handläggningen av ärenden om utlån av föremål ur samlingarna till i första hand utländska

museer. Genom de internationella lånen har föremål ur SHM:s samlingar gjorts tillgängliga för en bred publik utanför landets gränser. Det har rört sig om föremål till fem utställningar i Tyskland, en i Frankrike, en i Holland samt en i Slovakien. Under året avslutades även den mindre utställningen "Full Circle" som under 2000–2004 turnerat i Nordamerika på sju orter och där personal från SHM också engagerats som föredragshållare.

Som nämnts i avsnitt 2.3 deltar SHM i det EU-finansierade forskningsprojektet "Främlingar under yngre järnålder". I projektet deltar musei- och forskningsinstitutioner i Danmark, Storbritannien, Frankrike, Grekland, Holland, Slovakien, Spanien, Sverige, Tyskland och Ungern. Det leds från Römisch-Germanisches Zentralmuseum i Mainz, Tyskland.

Under 2004 startade projektet Nordic Handshape som är ett samnordiskt pilotprojekt för att utforska och utveckla möjligheter att presentera och förmedla digital kulturarvsinformation via mobila terminaler kopplat till terminalens position ute i terrängen. Projektet finansieras av Nordiska Ministerrådet och arbetet samordnas och leds av SHM med deltagande museer från Sverige, Norge, Danmark, Finland och Island.

SHM har fortsatt att bygga upp och utveckla ett fördjupat samarbete i Östersjöområdet. Genom ett formaliserat nätverkssamarbete mellan historiska museer från Östersjöområdet till Svarta havet sker ett löpande samarbete, som under 2004 bl.a. omfattat förberedelser för att öppna en gemensam webbplats som presenterar de deltagande museerna och samarbetet. I samarbetet deltar museer från Sverige, Finland, Estland, Lettland, Litauen, Ryssland, Ukraina, Vitryssland och Kaliningrad. Inom utställningsområdet har östersjösamarbetet särskilt manifesterats genom utställningen "Olga och Ingegerd – vikingafurstinnor i öst", som genomfördes i samarbete med arkeologiska museer i både Ryssland (Staraja Ladoga och Pskov) och Ukraina (Kiev). Vidare har en temadag genomförts om Ukraina. Myndigheten styrelse och ledningsgrupp genomförde ett besök i Ryssland, St. Petersburg, med syfte att bl.a. fördjupa och förnya kontakterna med olika institutioner.

Utställningen "Kensingtonstens gåta" på SHM genomfördes i samarbete med bl.a. Kensington Runestone museum i USA samt med USA:s ambassad.

SHM:s SIDA-finansierade samarbete i Centralamerika har fortsatt inom ramen för ett löpande treårsavtal. Samarbetet syftar till att bygga upp former för samarbete mellan museer i regionen så att deras roll som demokratiska institutioner förstärks.

SHM deltar tillsammans med Stiftelsen Nordiska museet som svenska representanter i ett nordiskt museinätverkssamarbete mellan centrala kulturhistoriska museer. Under 2004 har nätverkets årliga möte genomförts i Stockholm. Samarbetet avser i första hand samverkan och erfarenhetsutbyte kring frågor av gemensamt intresse som t.ex. forskningsfrågor.

KMK deltar sedan länge löpande i en rad internationella sammanslutningar såsom ICOMON (med deltagande i ICOM:s kongress i Seoul, Sydkorea), FIDEM (kongress för medaljkonst i Seixal, Portugal), Nordisk Numismatisk Union samt International Numismatic Commission.

KMK har vidare regelbundna kontakter med Eremitage's Myntavdelning i St. Petersburg samt Pushkinmuseet i Moskva.

2.4.5 Statens historiska museer skall redovisa myndighetens totala lokalkostnader för 2004 i en särskild rapport till regeringen senast den 1 mars 2005. Redovisningen skall, där så är möjligt, fördelas på lokaler för publik verksamhet, magasin och kontorslokaler och omfatta hyreskostnader inkl. uppvärmning och elektricitet. Dessutom skall kostnader för övrig skötsel av fastigheten anges och specificeras. Om myndigheten har fler än en hyresvärd skall anges hur stor hyresandel som betalas till resp. hyresvärd.

Redovisningen av myndighetens lokalkostnader skall lämnas i en särskild rapport till regeringen senast den 1 mars 2005.

2.4.6 Statens historiska museer skall redovisa och kommentera resultatet av genomförda hyresförhandlingar med Statens fastighetsverk enligt regeringens beslut den 27 september 2001. Av redovisningen skall framgå huruvida de nya avtalen innehåller andra principer för kostnadsberäkningar och ansvarsfördelning när det gäller drift och underhåll än de gamla avtalen. Statens historiska museer skall vidare redo-

visa konkreta exempel på hur regeringsbeslutets krav på ömsesidig öppenhet vid förhandlingarna har efterlevts.

SHM tillämpar kostnadshyra för år 2004 och år 2005. I slutet av året tecknades ett tvåårigt avtal med en principöverenskommelse som gäller det tidigare eftersatta underhållet. Detta innebär att hyresgäst och hyresvärd för varje större underhållsprojekt skall vara överens om storleken på det eftersatta underhållet. Om regeringen kommer fram till att fastighetsägaren skall stå för det eftersatta underhållet under kontraktstiden skall det överenskomna eftersatta underhållet återbetalas till hyresgästen. Tills vidare skall alla underhållsåtgärder betalas av hyresgästen fullt ut. Hyran för tvåårsavtalet är bestämd till de faktiska kostnader för drift, underhåll, administration, räntekostnader, avskrivningar på bokfört värde samt det av regeringen fastställda avkastningskravet på det egna kapitalet.

Principen för kostnadsberäkningarna och ansvarsfördelningen skiljer sig från tidigare avtal. SHM betalar endast för de faktiska kostnaderna för de sex delar som hyran enligt ovan består av, genom att en avstämning sker innan ett nytt avtal tecknas. När det gäller underhållet så görs en underhållsplan gemensamt för de år som avtalet gäller. Tidigare när avtalen styrdes av marknadshyresprinciper kunde myndigheten inte påverka underhållsplanerna, och därmed inte heller kostnaderna, på samma sätt som idag.

2.4.7 Målet är att Statens historiska museum som ansvarsmuseum inom sitt verksamhetsområde skall svara för:

- ökad museologisk kunskap inom museiväsendet,
- ökad samverkan med museer på regional respektive lokal nivå,
- utbyggnad av rikstäckande stöd och rådgivning till läns museer och lokala museer.

Återrapportering: Statens historiska museum skall redovisa vilka åtgärder som vidtagits för att nå målet samt resultatet av dessa.

SHM har en väl etablerad och omfattande samverkan med andra museer såväl centralt som regionalt och lokalt. En allt mer omfattande del av SHM:s insatser för att uppnå målet sker inom

området digital förmedling, där museets kompetens och erfarenheter har bidragit till att uppnå målets samtliga strecksatser.

Framför allt SHM:s insatser inom "Svenska museifönstret" har varit av betydelse för måluppfyllelsen. Museifönstret har initierats och drivs av SHM i samarbete med Myndigheten för skolutveckling och Statens kulturråd. Museifönstret hade vid utgången av året 75 samarbetande museer och 360 pedagogiska webbresurser från svenska museer i sin databas. Under året har 20 samarbetande museer tillkommit. Under sitt tredje verksamhetsår har Museifönstret uppnått stabilitet och acceptans inom museivärlden. En rad aktiviteter har genomförts, där förutom det löpande redaktörskapet kan nämnas att representanter för Museifönstret har föreläst i kursen "Museikommunikation och digitala medier – att möta besökare på nytt sätt" som ges inom utbildningen Interaktiva Medier vid Dramatiska Institutet samt deltagit i juryarbetet för NODEM04 (Nordic Digital Excellence in Museums).

SHM har genom Museifönstret producerat fyra nyhetsbrev vars målgrupp i första hand är museianställda i landet som arbetar med webbfrågor och pedagogik. En webbradio har producerats för att sända seminarier till museer ute i landet. Vidare har Museifönstret inlett samarbete med landets ca 1200 arbetslivsmuseer. Ca 600 av dessa har en webbplats som läggs in i Museifönstret och ambitionen är att göra dessa museer sökbara i Museifönstret.

Museifönstret har vidare genomfört ett antal seminarier, bl.a. "Webbpedagogik i det livslånga lärandet", "Webbstatistik för museer", en programpunkt vid Museiveckan om hur det professionella museet bör arbeta med den egna webbplatsen, "En webbdag om museer och skola" på Innovatum Kunskapens Hus i Trollhättan samt på Vasamuseet.

Som ett led i uppfyllandet av ansvarsmuseirollen förmedlar SHM specialistkunskaper bl.a. vid seminarier i olika delar av landet. Som exempel kan nämnas att föredrag hållits om mögelsanering i Helsingborg samt föreläsningar genomförts vid en tvådagarsutbildning om läderkonservering på Föremålsantikvariska programmet på Gotlands högskola. Samverkan med museer på regional respektive lokal nivå har skett genom besök på Jamtli, Jämtlands läns museum i Östersund,

Textilarkivet i Sollefteå samt Hälsinglands museum i Hudiksvall. Rådgivning och stöd till läns museer och lokala museer har lämnats genom expertstöd till Ystad klostermuseum inför en ny utställning, till Hälsinglands museum inför en rekonstruktion av ett medeltida intarsiatäcke som finns i deras samling.

Som ett resultat av händelserna i samband med utställningen "Making Differences" har museerna i Stockholm inbjudits att ta del av de erfarenheter om krishantering som SHM gjorde. En särskild träff arrangerades den 27 april för ett 25-tal museer. Vidare har företrädare för SHM under året föreläst om händelsen och om krishantering för Berghs School of Communication, Rikspolisstyrelsen, Utlänningsnämnden, Kriminalvårdsstyrelsen samt på Statsvetenskapliga institutionen vid Uppsala universitet.

Inom ramen för ansvarsmuseirollen har SHM sedan länge genom sin specialistkompetens inom säkerhetsområdet ett väl utvecklat samarbete med museer och andra institutioner på regional och lokal nivå. Samverkan har under 2004 omfattat Västergötlands museum, Länsmuseum på Gotland, Skövde Stadsmuseum, Världskulturmuseet i Göteborg, m.fl. SHM har även, i samarbete med Nationalmuseum, varit rådgivande till den statliga myndigheten ABM-utveckling i Norge. Detta i samband med analysarbetet av säkerhetsåtgärder i samband med den uppmärksammade stölden vid Munch museet i Oslo 2004. Sedan flera år samverkar SHM även i Stockholmsmuseernas säkerhetsgrupp (SAMSÄK).

I samarbete mellan Stockholms stadsmuseum och Länsmuseumerna har Historiska museet bidragit till utformningen av en ny kompetensutvecklande internutbildning för personal vid svenska museer. Utbildningen är ett led i svenska museers förberedelser inför mångfaldsarbete och "Mångfaldsåret 2006" och innefattar gemensamma begreppsdefinitioner, pedagogiska principer och arbetssätt, samt en diskussion om hur mötet med brukarna skall se ut.

Även om KMK i formell mening inte omfattas av ansvarsmuseirollen svarar KMK i egenskap av specialmuseum för ett antal prestationer som är relevanta att redovisa i anslutning till verksamhetsmålet. Således samarbetar KMK med och bistår ett antal museer främst inom det egna specialistområdet numismatik. Det kan t.ex. handla om

framtagning av fakta, utlån av föremål, bildframtagning och expertrådgivning. KMK lämnar vidare regelbunden hjälp till Avesta Myntmuseum och Smålands museum. Verksamheten har dock under år 2004 varit av mindre omfattning än närmast föregående år.

Bedömning

Ansvarsmuseirollen har utvecklats och förstärkts inom området webbförmedling och samverkan kring digitalt lärande och förmedling. Särskilt SHM:s insatser inom ramen för Svenska Museifönstret har varit av stor betydelse. Samtidigt har insatserna inom den lärande verksamheten i övrigt varit av mindre omfattning än föregående år, vilket förklaras av att de särskilda medel som tidigare disponerats nu upphört. Resultatutvecklingen får mot denna samlade bakgrund bedömas som relativt god.

3. Villkor

3.1 Villkor för kompletterande finansieringskällor

Statens historiska museer kan söka kompletterande finansieringskällor för särskilda ändamål eller särskild verksamhet som inte ryms inom anslag och avgiftsintäkter. Sådan finansiering kan ske i form av bidrag från offentliga eller enskilda bidragsgivare eller genom samarbetsavtal, där ett företag eller en organisation tillskjuter kontanta medel, varor eller tjänster i utbyte mot vissa förmåner (s.k. sponsring). Bidrag eller samarbetsavtal får inte vara förenade med villkor som avviker från de mål och riktlinjer för verksamheten som regeringen har beslutat om.

Åtterrapporering: Statens historiska museer skall i årsredovisningen för 2004 redovisa
– för vilka ändamål och på vilka villkor de tar emot bidrag eller sponsormedel,
– andel bidrag respektive andel sponsormedel av den totala intäkten.

SHMM har tagit emot bidrag för internationell biståndsverksamhet (SIDA), inköp av föremål till samlingarna, forskning och kunskapsuppbyggnad samt utställningsverksamhet. Alla bidrag överensstämmer med myndighetens syften och mål. Villkoren regleras normalt genom särskilda beslut eller överenskommelser.

SHMM har tagit fram särskilda riktlinjer för sponsringsverksamhet som uttrycker ändamålen med verksamheten och på vilka villkor som myndigheten kan ta emot sponsormedel. Riktlinjerna har beslutats av myndighetens styrelse.

Andelen bidrag av den totala intäkten uppgår till 8 procent och andelen sponsormedel av den totala intäkten till 2 procent (varav huvuddelen avser sponsormedel från tidigare år som intäktsförts under 2004).

4. Personal

4.1 Myndigheten skall verka för en långsiktig och god personalförsörjning med för verksamheten ändamålsenlig kompetens.

Återrapportering: Statens historiska museer skall redovisa i vilken omfattning myndighetens mål för kompetensförsörjningen under 2004 har uppnåtts, vilka åtgärder som har vidtagits och vilka mål som gäller för myndighetens kompetensförsörjning under 2005 respektive 2006–2007. Redovisningen skall i första hand fokusera på personalens åldersstruktur, könsfördelning, rörlighet samt myndighetens arbete för att främja etnisk och kulturell mångfald. Redovisningen skall göras för grupper av anställda inom de tre

kompetenskategorierna lednings-, kärn- och stödkompetens om så är lämpligt. Målen för kompetensförsörjningen skall ha en klar och tydlig koppling till myndighetens mål för verksamheten, nuvarande kompetensförsörjning och bedömning av arbetsmarknadsläget. Målen skall vara konkreta och uppföljningsbara.

Åldersstruktur

Mål: En jämn åldersfördelning hos tillsvidareanställda.

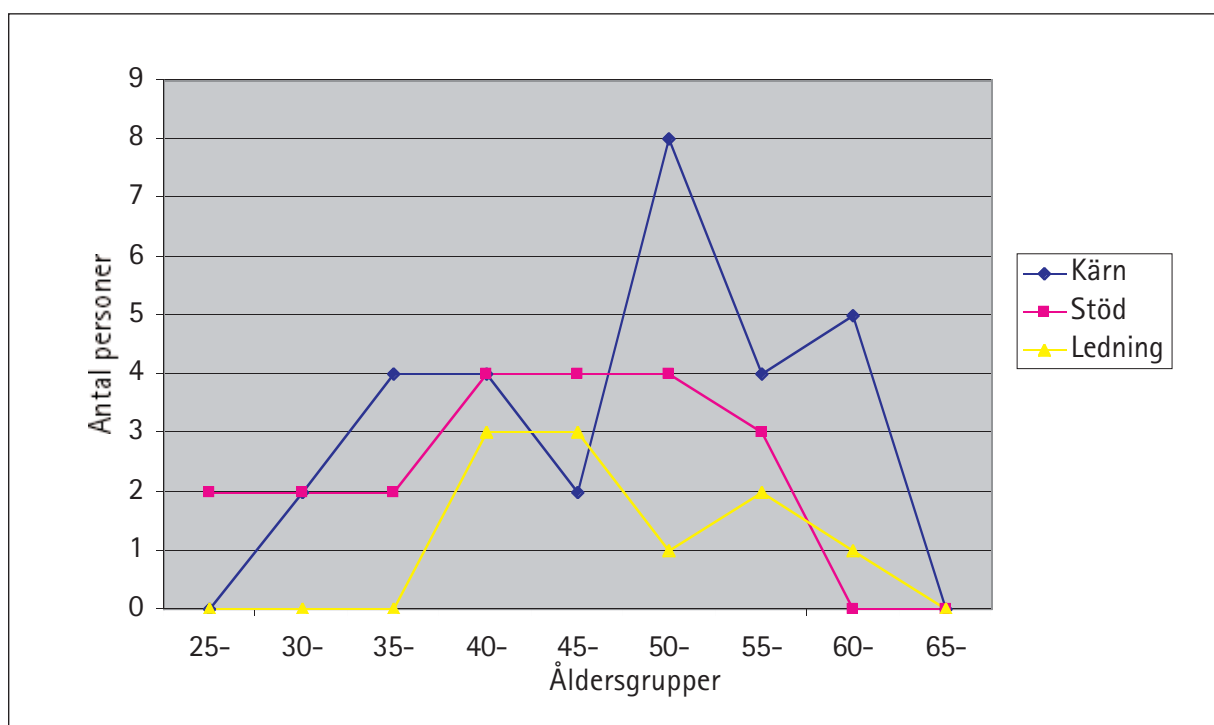


Fig. 7. Åldersfördelning inom SHMM fördelat på kompetenskategorier.

Den totala medelåldern vid årsskiftet 2004/2005 var 48 år, vilket inte är någon förändring jämfört med närmast föregående år. I de olika kompetenskategorierna var medelåldern för de anställda med ledningskompetens 51 år, kärnkompetens 47 år och stödkompetens 45 år. Åldersspridningen i stöd- och på ledningskategorierna bedöms som god, medan kärnkompetens har en alltför stor

tyngdpunkt i 50–55-årsåldern (fig. 7). Under senhösten har rekrytering inom samtliga kompetenskategorier genomförts, vilket kommer att innebära att medelåldern sänks något inom samtliga kategorier och spridningen inom kärnkompetens förändras under 2005, när de nyrekryterade tillträder sina tjänster. Sammantaget kan målet inte anses fullt uppnått.

Könsfördelning

Mål: En jämn könsfördelning (inom intervallet 40–60%) för hela myndigheten och inom kärn-, stöd- respektive ledningskompetens.

Av SHMM:s 56 tillsvidareanställda var könsfördelningen vid årsskiftet 2004/2005 54 procent kvinnor och 46 procent män. Inom kategorin ledningskompetens är 45 procent kvinnor och 55 procent män, inom kategorin kärnkompetens är 50 procent kvinnor och 50 procent män. Målet får anses vara uppnått för dessa kategorier. Inom kategorin stödkompetens är fördelningen 62 procent kvinnor och 38 procent män, varför målet kan anses vara i det närmaste, men inte fullt uppnått.

Etnisk och kulturell mångfald

Mål: Att främja den etniska mångfalden genom att särskilt beakta sökande med utländsk bakgrund vid all rekrytering (med utländsk bakgrund avses utrikes födda samt födda i Sverige med båda föräldrarna utrikes födda).

Andelen medarbetare med utländsk bakgrund uppskattas till sju procent av de tillsvidareanställda

och återfinns inom kategorierna stöd- och kärnkompetens.

Under året har två personer med utländsk bakgrund rekryterats av totalt sex tillsvidarerekryteringar, en till kärnkompetens och en till stödkompetenskategorin. Dessa är provanställda till 2005 då tjänsterna övergår i tillsvidareanställningar. Målet får anses uppnått.

Personalrörlighet

SHMM har inte satt upp något mål för rörligheten, utan verkar genom allmän rörlighetsbefrämjande verksamhet såsom kompetensutveckling med syfte att säkerställa kompetensförsörjningen och utveckla verksamheten.

Personalomsättningen år 2004 var mycket låg. En tillsvidareanställd person inom stödkompetensområdet slutade under året. Under året har SHMM rekryterat sex personer (tillsvidareanställningar) varav fyra med kärnkompetens, en stödkompetens och en i ledningskompetens. Antalet visstidsanställda personer har uppgått till 46, varav 26 inom kärnkompetens och 20 inom stödkompetens.

	2002	2003	2004
Kärnkompetens	22	17	26
Stödkompetens	9	13	20
Ledningskompetens	-	-	-

Tabell 11. Antal visstidsanställda under 2004, exklusive enstaka kortvariga anställningar (9 § anställningsförordningen).

Mål för kompetensförsörjningen

Kompetensutvecklingen inom SHMM styrs av myndighetens vision och strategiska mål och är uppdelad på tre nivåer: myndighetsgemensam, riktad (vissa grupper) och individuell. All kompetensutveckling inom SHMM skall bidra till att nå de strategiska målen och prioriteringarna görs utifrån behov och tillgängliga resurser. Under året har kompetensutveckling stärkts genom delta-gande i Växtkraft mål 3.

Mål för myndighetsgemensam kompetensutveckling: Att stärka kunskapen om SHMM:s mission.

Mål för riktad och individuellt kompetensutveckling: De bästa och mest effektiva arbetsformerna

av alla jämförbara museer i Norden.

Inplanerad myndighetsgemensam kompetensutveckling kom inte att genomföras på grund av omställnings- och rekryteringsarbete. Målet med att verka för att få de bästa och mest effektiva arbetsformerna har stärkts genom kompetensutveckling inom områdena information, marknadsföring, säljutbildning och kundservice samt IT-utbildning. Därutöver har många studiebesök både inom landet och utomlands genomförts.

Under 2004 uppgick kostnaderna för kompetensutveckling till ca 500 000 kr (kursavgifter, resor, nedlagd tid).

Sjukfrånvaro och hälsobefrämjande åtgärder för 2004

Mål: Mindre än halva sjukfrånvaron jämfört med statsförvaltningen (föregående år) som helhet.

Sjukfrånvaron för hela myndigheten uppgick till 1,42 procent av tillgänglig arbetstid vilket kan jämföras med den totala sjukfrånvaron hos samtliga statliga myndigheter som under 2003 enligt Arbetsgivarverkets tidsanvändningsstatistik låg på 5,2 procent. Sjukfrånvaron innebär en minskning med 2,07 procent från föregående år. Det kan

konstateras att SHMM har en exceptionellt låg sjukfrånvaro och att målet mer än väl är uppnått.

De låga sjuktalen beror troligtvis på att myndighetens medarbetare, enligt en medarbetaranalys, upplever att man har ett bra inflytande, tydliga ansvarsområden, får bra med information och kompetensutveckling, uppmuntras på sin arbetsplats samt att det råder jämställdhet på arbetsplatsen. För övrigt är medarbetarnas totala upplevelse av både den fysiska och psykosociala arbetsmiljön positiva.

		2003	2004
Nyckeltal 1	Total sjukfrånvaro i procent av tillgänglig arbetstid	3,49%	1,42%
	Antal årsarbetare	106	96
	Antal individer med sjukfrånvaro	44	32
Nyckeltal 2	Långtidssjukfrånvaro (60 kalenderdagar) i förhållande till total sjukfrånvaro	30,71%	39,00%
	Antal årsarbetare	106	96
	Antal individer med långtidssjukfrånvaro	3	3
Nyckeltal 3	Kvinnors sjukfrånvaro i procent av tillgänglig arbetstid	4,24%	1,67%
	Antal kvinnliga årsarbetare	63	57
	Antal kvinnor med sjukfrånvaro	27	20
Nyckeltal 4	Mäns sjukfrånvaro i procent av tillgänglig arbetstid	2,48%	1,10%
	Antal manliga årsarbetare	43	39
	Antal män med sjukfrånvaro	17	12
Nyckeltal 5	Sjukfrånvaro för åldersgruppen 29 eller yngre i procent av tillgänglig arbetstid	3,59%	1,45%
	Antal årsarbetare i åldersgruppen 29 eller yngre	10	9
	Antal individer i åldersgruppen 29 eller yngre med sjukfrånvaro	4	4
Nyckeltal 6	Sjukfrånvaro för åldersgruppen 30–49 i procent av tillgänglig arbetstid	3,15%	0,85%
	Antal årsarbetare i åldersgruppen 30–49	59	52
	Antal individer i åldersgruppen 30–49 med sjukfrånvaro	21	15
Nyckeltal 7	Sjukfrånvaro för åldersgruppen 50 år eller äldre i procent av tillgänglig arbetstid	3,85%	2,21%
	Antal årsarbetare i åldersgruppen 50 år eller äldre	40	35
	Antal individer i åldersgruppen 50 år eller äldre med sjukfrånvaro	19	13

Tabell 11. Antal visstidsanställda under 2004, exklusive enstaka kortvariga anställningar (9 § anställningsförordningen).

I syfte att minska och förebygga ohälsa på arbetsplatsen bedriver SHMM ett relativt omfattande arbetsmiljöarbete. Under hösten genomförde arbetsmiljöverket inspektion där man bekräftade att Arbetsmiljöarbetet genomförs på ett systematiskt och berömvärd sätt.

De huvudsakliga hälsobefrämjande åtgärder som kan nämnas är följande: regelbundet återkommande arbetsmiljöutbildning och arbetsmiljöronder, ett nära samarbete med företagshälsovården, friskvårdstimme samt subventionerade friskvårds-

aktiviteter (gymkort, simkort, etc.). Under året har SHM satsat på att förbättra kontorsmiljöer genom inköp av höj- och sänkbara bord samt annan ergonomiskt korrekt kontorsinredning i form av belysning och möbler. En stor medarbetaranalys har genomförts. För att stimulera delaktighet och möjlighet att påverka genomförs årliga medarbetarsamtal, regelbundna enhetsmöten samt myndighetsgemensamma stormöten en gång per månad. Slutligen kan nämnas att riktlinjer för kränkande särbehandling och sexuella trakasserier tagits fram och beslutats.

Redovisning av mål för kompetensförsörjningen 2005–2007

Följande mål gäller för den kommande perioden:

- Att verka för att vid rekrytering av visstidsanställda främja den etniska mångfalden samt få jämnare könsfördelning inom kategorin stöd-kompetens.
- Att resultatet av ett systematiskt arbetsmiljöarbete på SHMM:s ska:
 - resultera i att den fysiska arbetsmiljön vad gäller dålig luft samt temperaturen i kontorsutrymmen upplevs som mer tillfredställande
 - att upplevelsen av negativ tidspress har minskat i slutet av år 2005.
- Att ge de anställda relevant kompetensutveckling för att få de bästa och mest effektiva arbetsformerna av alla jämförbara museer i Norden.
- Att verka för ökade kunskaper om myndighetens samhällsuppdrag, vad historiebruk innebär och vilka faktorer som bidrar till ett livslångt lärande.
- En jämn könsfördelning (inom intervallet 40–60%) för hela myndigheten och inom kärn-, stöd- respektive ledningskompetens.
- En jämn åldersfördelning hos tillsvidareanställda.
- Att främja den etniska mångfalden genom att beakta sökande med utländsk bakgrund vid all rekrytering, men särskilt vid visstidsanställningar.
- Att bibehålla den låga sjukfrånvaron – mindre än halva sjukfrånvaron jämfört med statsförvaltningen som helhet.

5. Fördelning av kostnader och intäkter per verksamhetsgren

Intäkter och kostnader per verksamhetsgren avser dels direkta intäkter och kostnader, dels fördelade gemensamma intäkter och kostnader. De gemensamma kostnaderna har fördelats på grundval av

de direkta kostnadernas andel för respektive verksamhetsgren samt genom vissa uppskattningar, bl.a. av arbetstidens fördelning mellan verksamhetsgrenarna.

Statens historiska museer - SHMM						
INTÄKTER, TOTALT	2004	%	2003	%	2002	%
Bevarande	27 273	29	24 907	27	23 308	27
Förmedling	54 321	57	51 445	55	49 267	56
Kunskapsuppbyggnad	13 289	14	16 163	18	14 635	17
Summa	94 883		92 515		87 210	
KOSTNADER, TOTALT	2004	%	2003	%	2002	%
Bevarande	29 152	31	23 711	26	23 136	27
Förmedling	51 233	55	51 468	56	47 121	53
Kunskapsuppbyggnad	13 326	14	16 854	18	16 953	20
Summa	93 711		92 033		87 210	

varav:

Statens historiska museum - SHM						
INTÄKTER	2004	%	2003	%	2002	%
Bevarande	21 278	28	17 015	24	16 696	25
Förmedling	45 462	59	42 222	58	39 254	58
Kunskapsuppbyggnad	10 025	13	12 499	18	11 708	17
Summa	76 765		71 736		67 658	
KOSTNADER	2004	%	2003	%	2002	%
Bevarande	21 550	29	17 395	24	16 695	25
Förmedling	42 814	57	43 958	59	37 503	55
Kunskapsuppbyggnad	10 069	14	12 693	17	13 460	20
Summa	74 433		74 046		67 658	

Kungl. myntkabinettet - KMK						
INTÄKTER	2004	%	2003	%	2002	%
Bevarande	5 995	33	7 892	38	6 612	34
Förmedling	8 859	49	9 223	44	10 013	51
Kunskapsuppbyggnad	3 264	18	3 664	18	2 927	15
Summa	18 118		20 779		19 552	
KOSTNADER	2004	%	2003	%	2002	%
Bevarande	7 602	39	6 316	35	6 441	33
Förmedling	8 419	44	7 510	41	9 618	49
Kunskapsuppbyggnad	3 257	17	4 161	24	3 493	18
Summa	19 278		17 987		19 552	

6. Finansiell redovisning

Sammanställning över väsentliga uppgifter (tkr)	2004	2003	2002	2001	2000
Låneram i Riksgäldskontoret					
- beviljad	14 500	14 500	14 500	14 500	14 500
- utnyttjad	4 874	5 742	6 480	8 263	3 481
Räntekontokredit hos Riksgäldskontoret					
- beviljad	8 757	8 757	8 221	8 802	7 501
- utnyttjad	0	0	0	0	0
Räntekonto i Riksgäldskontoret					
- räntekostnader	0	0	0	0	0
- ränteintäkter	305	363	515	453	344
Avgiftsintäkter					
- beräknade intäkter	17 800	10 100	6 800	8 100	8 400
- verkliga intäkter	12 019	12 192	11 244	12 732	8 951
Anslagskredit					
Anslag 28:28.1					
- beviljad	2 146	1 066	2 070	2047	1 890
- utnyttjad	0	0	0	0	0
Utgående reservationer och anslagssparande					
28:28.1	0	1 535	939	1 004	1 941
Kapitalförändring					
Ingående kapitalförändring	-1 173	-1 655	-1 717	-1 941	-1 563
Årets kapitalförändring	1 172	482	62	224	-378
Utgående myndighetskap. exkl donationer	-1	-1 173	-1 655	-1 717	-1 941
Antal årsarbetskrafter	73	74	78	81	75
Medelantal anställda	96	82	99	96	90
Driftskostnad per årsarbetskraft	1 252	1 210	1 063	1 158	1 087

Resultaträkning (TKR)

	Not	2004-01-01– 2004-12-31	2003-01-01– 2003-12-31
VERKSAMHETENS INTÄKTER			
Intäkter av anslag		73 062	70 471
Intäkter av avgifter och andra ersättningar	1	12 019	12 192
Intäkter av bidrag	2	9 262	9 482
Finansiella intäkter	3	540	370
SUMMA		94 883	92 515
VERKSAMHETENS KOSTNADER			
Kostnader för personal	4	-35 001	-38 992
Kostnader för lokaler	5	-23 851	-23 043
Övriga driftskostnader	6	-32 551	-27 476
Finansiella kostnader	7	-479	-408
Avskrivningar		-1 829	-2 114
SUMMA		-93 711	-92 033
VERKSAMHETENS UTFALL		1 172	482
TRANSFERERINGAR			
Övriga erhållna medel för finansiering av bidrag		1 441	142
Lämnade bidrag		-1 441	-142
Saldo		0	0
ÅRETS KAPITALFÖRÄNDRING	8	1 172	482

Balansräkning (TKR)

	Not	2004-12-31	2003-12-31
TILLGÅNGAR			
Materiella anläggningstillgångar	9		
Maskiner, inventarier, installationer mm		5 966	6 364
Pågående nyanläggningar		4 686	0
		10 652	6 364
Varulager m.m.			
Varulager och förråd	10	579	391
		579	391
Fordringar			
Kundfordringar		1 264	660
Fordringar hos andra myndigheter	11	2 619	4 342
Övriga fordringar		2	20
		3 885	5 022
Periodavgränsningsposter			
Förutbetalda kostnader	12	6 357	6 543
Upplupna bidragsintäkter		961	345
Övriga upplupna intäkter		0	0
		7 318	6 888
Avräkning med statsverket			
Avräkning med statsverket	13	0	-1 535
		0	-1 535
Kassa och bank			
Behållning räntekonto i Riksgäldskontoret	14	14 749	17 488
Kassa, postgiro och bank		38	89
		14 787	17 577
SUMMA TILLGÅNGAR		37 221	34 706
KAPITAL OCH SKULDER			
Myndighetskapital			
Donationskapital	15	79	79
Balanserad kapitalförändring	16	-1 173	-1 655
Kapitalförändring enligt resultaträkningen	8	1 172	482
		78	-1 094
Avsättningar			
Avsättningar för pensioner	17	3 659	2 958
Övriga avsättningar	18	1 644	-
		5 303	2 958
Skulder m.m.			
Lån i Riksgäldskontoret	19	4 874	5 742
Skulder till andra myndigheter	20	5 593	8 276
Leverantörsskulder		9 794	5 010
Övriga skulder		857	939
		21 118	19 967
Periodavgränsningsposter			
Upplupna kostnader	21	3 411	4 040
Oförbrukade bidrag		7 311	8 835
		10 722	12 875
SUMMA KAPITAL OCH SKULDER		37 221	34 706

Finansieringsanalys (TKR)

		2004-01-01– 2004-12-31	2003-01-01– 2003-12-31
DRIFT	Not		
Kostnader	22	-91 167	-86 961
Finansiering av drift			
Intäkter av anslag		73 062	70 471
Intäkter av avgifter och andra ersättningar		12 019	12 192
Intäkter av bidrag	23	9 193	9 482
Övriga intäkter		540	370
Summa medel som tillförts för finansiering av drift		94 814	92 515
Ökning (-) av lager		-188	242
Minskning (+) av kortfristiga fordringar		707	-3 351
Ökning (+) av kortfristiga skulder		383	2 543
KASSAFLÖDE FRÅN DRIFT		4 549	4 987
INVESTERINGAR			
Investeringar i materiella anläggningstillgångar		-6 132	-1 213
Summa investeringsutgifter		-6 132	-1 213
Finansiering av investeringar			
Lån från Riksgäldskontoret		1 046	970
- amorteringar		-1 615	-1 709
Bidragsmedel/donationer som erhållits för investeringar		100	79
Summa medel som tillförts för finansiering av investeringar		-469	-660
Förändring av kortfristiga skulder		797	66
KASSAFLÖDE TILL INVESTERINGAR		-5 804	-1 807
TRANSFERERINGSVERKSAMHET			
Lämnade bidrag		-1 441	-142
Utbetalningar i transfereringsverksamheten		-1 441	-142
Finansiering av transfereringsverksamhet			
Övriga erhållna medel för finansiering av bidrag		1 441	142
Summa medel som erhållits för finansiering av bidrag		1 441	142
KASSAFLÖDE FRÅN TRANSFERERINGSVERKSAMHET		0	0
FÖRÄNDRING AV LIKVIDA MEDEL		-1 255	3 181
Likvida medel vid årets början		16 041	12 860
Minskning av kassa och postgiro (-)		-51	-33
Minskning (-) av tillgodohavande hos Riksgäldskontoret		-2 739	1 648
Ökning (+) av avräkning med statsverket		1 535	1 566
Summa förändring av likvida medel		-1 255	3 181
LIKVIDA MEDEL VID ÅRETS SLUT		14 787	16 041

Anslagsredovisning (TKR)

UTFALL	Ingående överförings- belopp	Årets tilldelning enl. reglerings- brev.	Totalt disponibelt belopp	Utgifter	Utgående överförings- belopp
UO 17 28:28 ap.1 – Statens historiska museer, förvaltningskostnader	1 535	71 527	73 062	73 062	0

Tilläggsupplysningar och noter

Kommentarer till noter

Belopp redovisas i tkr där ej annat anges.

Redovisnings- och värderingsprinciper

Allmänt

Årsredovisningen är upprättad i enlighet med förordningen (2000:605) om årsredovisning och budgetunderlag (FÅB).

Brytdag

Löpande redovisning och anslagsavräkning avseende räkenskapsåret har gjorts fram t.o.m. 2005-01-10.

Värdering av fordringar och skulder

Fordringar har upptagits till det belopp som efter individuell prövning beräknas bli betalt. I de fall faktura eller motsvarande inkommit efter fastställd brytdag eller där fordrings- eller skuldbeloppet ej är känt vid brytdagen, redovisas beloppen som periodavgränsningsposter.

Som periodavgränsningspost bokförs belopp överstigande 50 tkr fr.o.m. år 2004. Detta är en förändring i jämförelse med föregående år, vilken påverkat årets kapitalförändring med ca 100 tkr.

Värdering av tillgångar

Lager

Lagret består av souvenirer och böcker. Statens historiska museums lager har värderas till anskaffningsvärde för kuranta varor. Kungliga myntkabinnettets lager för varor inköpta före år 2003 har upptagits till 50% av anskaffningsvärdet.

Värdering av anläggningstillgångar

Alla anskaffningar med en ekonomisk livslängd om minst tre år och ett anskaffningsvärde på minst 10 tkr har redovisats som anläggningstillgång. På anskaffningsvärdet görs linjär avskrivning utifrån den bedömda ekonomiska livslängden. Följande avskrivningstider tillämpas:

Datorer och kringutrustning	3 år
Kontorsmaskiner, utställningar och övriga inventarier	3-7 år beroende på anläggningens beskaffenhet
Konst och kulturtillgångar	Obegränsad ekonomisk livslängd

Uppgifter om styrelseledamöter och ledande befattningshavare enligt 7 kap. 2 § Förordningen om Årsredovisning och budgetunderlag

Ersättningar till styrelseledamöter

Bengt Rydén	31
Christina Björk	4
Margit Forsström	8
Dick Harrison	8
Maria Hassan	8
Jarl Nordbladh	8
Göran Rosenberg	4
Bozena Werbart	8

Ersättningar till ledande befattningshavare

Kristian Berg	690
Ian Wiséhn	478

Styrelseuppdrag

Bengt Rydén

Stockholmbörsen AB
Onoterat AB
Pantor Engineering AB
Hallvarsson & Halvarsson AB
Svenskt Rekonstruktionskapital AB
Sjunde AP-fonden
OMX Exchanges Oy, Finland
Autobalance Svenska AB

Christina Björk

Svenska Institutet
Radiotjänst i Kiruna AB
Sveriges Radios förvaltnings AB
Sveriges Utbildningsradio AB

Maria Hassan

Lärarhögskolan i Stockholm

Göran Rosenberg

Göran Rosenberg AB

Noter till resultaträkningen

Not 1 Intäkter av avgifter och andra ersättningar

	2004	2003
Entrémedel	2 750	3 156
Försäljning av publikationer	1 654	1 555
Lokaler	728	1 362
Sponsormedel	375	900
Övrigt	6 512	5 219
Summa	12 019	12 192

Samtliga avgifter tas ut med stöd av bemyndigande i regleringsbrev varför inga avgifter enligt 4 § avgiftsförordningen redovisas. Övriga intäkter avser bl.a. ersättningar för kostnader för utställningarna "Making Differences" (2 380 tkr) och "Memento Mori" (210 tkr) samt ersättningar från Riksbanken avseende kostnader för tillskapandet av museet vid Tumba Bruk (884 tkr).

Not 2 Intäkter av bidrag

Under året har bidrag på totalt 2 860 tkr redovisats som intäkter, avseende bidrag där åtaganden enligt avtal är slutförda och återbetalning ej ska ske. Motsvarande belopp redovisades föregående år som oförbrukade bidrag.

Not 3 Finansiella intäkter

	2004	2003
Ränteintäkter från Riksgäldskontoret	305	363
Övriga finansiella intäkter	235	6
Summa	540	370

Av övriga finansiella intäkter avser 172 tkr återbetalning från länsstyrelsen i Stockholm av under år 2003 lämnad pant, med anledning av tvist med Statens fastighetsverk om lokalhyra.

Not 4 Kostnader för personal

Kostnader för personal har minskat med 3 991 tkr kronor i jämförelse med föregående år. Minskningen beror huvudsakligen på minskade upplupna kostnader. Dessa var avsevärt högre 2003, till följd av den omorganisation som genomfördes och som medförde uppsägningar av medarbetare.

	2004	2003
Löner, exklusive sociala avgifter (tkr)	-21 337	-23 859
Andel av totala personalkostnader (%)	61,0	61,0

Not 5 Kostnader för lokaler

Kostnader för lokaler har ökat med 808 tkr jämfört med föregående räkenskapsår. Variationen i lokalkostnaderna mellan år beror på att utfallet påverkas av de avstämningar som görs tillsammans med Statens fastighetsverk av pågående och avslutade byggprojekt, inom ramen för det kostnadsbaserade hyresavtalet.

Not 6 Övriga driftskostnader

Övriga driftskostnader har ökat med 5 075 tkr. Ökningen är hänförlig till att verksamheten har varit mer omfattande än föregående år. Vidare har flera åtgärder vidtagits för att förbereda införandet av fri entré.

Not 7 Finansiella kostnader

	2004	2003
Räntekostnader lån i Riksgäldskontoret	-331	-274
Övriga finansiella kostnader	-148	-134
Summa	-479	-408

Not 8 Kapitalförändring enligt resultaträkningen

	2004	2003
Differens mellan avskrivning och amortering i den anslagsfinansierade verksamheten	4	-145
Intäktsförda oförbrukade sponsormedel, netto	1 063	4 835
Periodiseringsposter	105	-4 208
Årets kapitalförändring	1 172	482

Noter till balansräkningen

Not 9 Materiella anläggningstillgångar

	2004	2003
Anskaffningsvärde, IB	37 488	36 275
Korrigerig IB	-839	0
Årets anskaffningar	2 180	1 213
Årets utrangeringar	-72	
<i>Ackumulerade anskaffningar</i>	<i>38 757</i>	<i>37 488</i>
Avskrivningar, IB	-31 124	-29 010
Korrigerig IB	105	
Årets avskrivningar	-1 837	-2 114
Årets utrangeringar	66	
<i>Ackumulerade avskrivningar</i>	<i>-32 791</i>	<i>-31 124</i>

Materiella anläggningstillgångar, UB **5 966** **6 364**

Pågående nyanläggningar IB	0	-
Korrigerig IB, materiella anläggningstillgångar	734	-
Årets anskaffning	3 952	-
Pågående nyanläggningar UB	4 686	-

BOKFÖRT VÄRDE **10 652** **6 364**

Not 10 Varulager m.m.

Varulager har ökat med 188 tkr, vilket beror på kostnader för inköp och utökad sortiment i butiken inom ramen för förberedelserna av införandet av fri entré.

Not 11 Fordringar hos andra myndigheter

Fordringar hos andra myndigheter har minskat med 1 723 tkr. Minskningen beror huvudsakligen på att den under 2003 deponerade hyresbetalningen hos länsstyrelsen i Stockholm återbetalats under året.

Not 12 Periodavgränsningsposter - fordringar

	2004	2003
Förutbetalda hyreskostnader	5 760	5 766
Övriga förutbetalda kostnader	597	776
Upplupna bidragsintäkter	961	345
Upplupna intäkter	0	0
Summa	7 318	6 888

Not 13 Avräkning statsverket

	2004	2003
Ingående balans	-1 535	-938
<i>Avräknat mot statsbudgeten:</i>		
Anslag	73 062	70 471
<i>Avräkning mot statsverkets checkräkning:</i>		
Anslagsmedel som tillförts räntekontot	-71 527	-71 068
Utgående balans	0	-1 535

Not 14 Tillgodohavande hos Riksgäldskontoret

	2004	2003
Anslag	0	1 536
Bidrag från ickestatlig givare	5 199	4 890
Bidrag från statlig givare	3 636	3 599
Övriga medel	5 914	7 462
Summa	14 749	17 488
varav kortsiktigt likviditetsbehov	4 000	4 000

Not 15 Donationskapital

Donationskapital utgörs av gåvor som erhållits för att köpa in kulturföremål.

Not 16 Balanserad kapitalförändring

	2004	2003
Balanserad kapitalförändring tidigare år	-1 655	-1 717
Kapitalförändring föregående år	482	62
Summa	-1 173	-1 655

Not 17 Avsättningar för pensioner

Ingående avsättning	2 958
Årets pensionskostnad	1 243
Årets pensionsutbetalningar	-542
Utgående avsättning	3 659

Not 18 Övriga avsättningar

Ingående avsättning	0
Årets förändring	1 644
Utgående avsättning	1 644

Övriga avsättningar avser tvistigt belopp gällande lokalhyra för 2003 och om vilket överenskommelse inte har träffats med Statens fastighetsverk.

Not 19 Lån i Riksgäldskontoret

	2004	2003
Låneram	14 500	14 500
Ingående skuld	5 443	6 480
Upptagna lån under året	1 046	970
Amorteringar under året	-1 615	-1 709
Utgående skuld	4 874	5 742

Not 20 Skulder till andra myndigheter

Skulder till andra myndigheter har minskat med 2 683 tkr. Minskningen beror huvudsakligen på att överenskommelse har träffats med Statens fastighetsverk om hyreskostnaden för 2004. Tidigare skuld avseende detta har reglerats under året.

Not 21 Periodavgränsningsposter – skulder

	2004	2003
<i>Upplupna kostnader</i>		
Upplupna löner inkl. sociala avgifter	724	1 516
Upplupna semesterlöner inkl. sociala avgifter	1 984	1 906
Övrigt	703	619
<i>Summa</i>	<i>3 411</i>	<i>4 040</i>
Oförbrukade bidrag		
Bidrag från statliga myndigheter	3 818	3 636
Bidrag från icke-statliga givare	3 493	10 034
<i>Summa</i>	<i>7 311</i>	<i>8 835</i>
SUMMA	10 722	12 875

Upplupna kostnader för löner och sociala avgifter har minskat, i enlighet med vad som redovisats under not 4. Oförbrukade bidrag har bl.a. minskat genom att oförbrukade sponsormedel på 2 860 tkr har intäktsförts.

Noter till finansieringsanalys

Not 22 Kostnader enligt finansieringsanalys

	2004	2003
Kostnader enligt resultaträkningen	-93 711	-92 033
<i>Justeringar:</i>		
Avskrivningar	1 837	2 114
Realisationsförlust	6	-
Avsättningar för pensioner	701	2 958
Kostnader enligt finansieringsanalys	-91 167	-86 961

Not 23 Intäkter av bidrag

	2004	2003
Intäkter av bidrag enligt resultaträkningen	9 262	9 482
<i>Justeringar:</i>		
Bidragsmedel som erhållits för hela investeringen	-69	0
Intäkter av bidrag enligt finansieringsanalysen	9 193	9 482

Stockholm den 15 februari 2005

Bengt Rydén
styrelseordförande

Kristian Berg
överintendent

Christina Björk

Margit Forsström

Dick Harrison

Maria Hassan

Jarl Nordbladh

Göran Rosenberg

Bozena Werbart