

STATENS HISTORISKA MUSEER

STATENS HISTORISKA MUSEUM

KUNGL. MYNTKABINETTET – SVERIGES EKONOMISKA MUSEUM

# Årsredovisning 2005



---

ÅRSREDOVISNING FÖR STATENS HISTORISKA MUSEER 2005  
*Februari 2006*  
Statens historiska museer  
Box 5428, 114 84 STOCKHOLM  
Besöksadress: Storgatan 41

Tel: 08-519 556 00  
Fax: 08-519 556 03  
e-post: [registrator@historiska.se](mailto:registrator@historiska.se)  
[www.historiska.se](http://www.historiska.se)  
[www.myntkabinettet.se](http://www.myntkabinettet.se)

# Innehåll

<b>Myndighetschefens inledning</b> .....	4
<b>Ordlista</b> .....	5
<b>Förkortningar</b> .....	5
<b>1. Övergripande resultatbedömning</b> .....	6
<b>2. Resultatredovisning i förhållande till verksamhetsgrenar m. m.</b> .....	8
2.1 Bevarande .....	8
2.2 Förmedling .....	12
2.3 Kunskapsuppbyggnad .....	24
2.4 Övriga mål och återrapporteringskrav .....	26
2.5 Organisationsstyrning .....	29
<b>3. Villkor</b> .....	34
3.1 Villkor för kompletterande finansieringskällor .....	34
<b>4. Fördelning av kostnader och intäkter per verksamhetsgren</b> .....	35
<b>5. Finansiell redovisning</b> .....	37

# Myndighetschefens inledning

Det är ett både händelserikt och framgångsrikt år som Statens historiska museer nu lägger bakom sig. Myndighetens museiverksamhet har under året fått ett tredje ben att stå på genom att myndigheten via Kungl. myntkabinettet sedan juni månad svarar för driften av Tumba bruksmuseum. Detta ger spännande möjligheter till nya kontakter och allianser, inte minst med skolor och boende i Stockholms södra förorter.

Införandet av fri entré har gett många fler besök till myndighetens museer, men det har även inneburit en annan sammansättning hos besökarna jämfört med tidigare. En särskild utmaning under det första året med fri entré har varit att kunna erbjuda så engagerande, stimulerande och inspirerande besök att publiken, inte minst de nya besökarna, vill komma tillbaka. Om och om igen. Mycket talar för att vi är på god väg att klara en

sådan utmaning; trots en mängd nya besökare bibehåller myndighetens museer sina goda omdömen i samband med olika publikundersökningar.

Utfallet av fri entréreformen är alltså så här långt mycket lovande; nya besökare hittar till museerna och de uppskattar sina besök. Det senare är knappast en tillfällighet. Statens historiska museer har arbetat målmedvetet med att öka tillgängligheten både fysiskt och mentalt för olika grupper av besökare. Mötet med besökarna har utvecklats, information förbättrats, utställningar och texter setts över, lokaler rustats. Lärandet har stått i fokus. Människan i centrum. Det har gett goda resultat och utgör en bra grund för fortsatt utveckling.

**Lars Amréus**  
t.f. överintendent

# Ordlista

<b>accedera</b>	Arbetet med att registrera och beskriva förvärvade museiföremål
<b>accession</b>	Förvärv av museiföremål till samlingarna
<b>accessionskatalogen</b>	Översiktskatalog med förvärvade museiföremål
<b>deposition</b>	Utlån på obestämd tid av föremål ur museisamlingarna
<b>föremålsinformations-system</b>	Program för att läsa och hantera databaser med information om museiföremål, konserveringsstatus, lånestatus och placering i magasin och utställningar
<b>huvudkatalogen</b>	Katalog med detaljerade beskrivningar av förvärvade museiföremål
<b>inventarienummer</b>	Numrering av museets förvärvade föremålsposter, vilka vardera kan omfatta mellan ett och hundratals föremål
<b>numismatik</b>	Läran om forskning rörande mynt (och medaljer)
<b>profan</b>	Icke kyrklig
<b>utlån</b>	Utlån av föremål ur samlingarna, företrädesvis till andra museer
<b>översiktsdatabasen</b>	Digital version av accessionskatalogen/översiktskatalogen

# Förkortningar

<b>FIDEM</b>	Fédération Internationale de la Médaille – en internationell sammanslutning för medaljstudier
<b>ICOM</b>	The International Council of Museums
<b>ICOMON</b>	The International Council of Museums, International Committee for Money and Banking Museums
<b>KMK</b>	Kungl. myntkabinettet – Sveriges ekonomiska museum
<b>MIS</b>	Museum Information System, SHM:s digitala föremålsinformationssystem
<b>RF</b>	Relativ luftfuktighet
<b>RAÅ</b>	Riksantikvarieämbetet
<b>SHMM</b>	Statens historiska museer
<b>SHM</b>	Statens historiska museum (Historiska museet)
<b>TBM</b>	Tumba bruksmuseum

# 1. Övergripande resultatbedömning

Statens historiska museer (SHMM) har till uppgift att förvalta kulturarv och ge perspektiv på samtiden för att stärka en demokratisk samhällsutveckling. SHMM består av Statens historiska museum (SHM) och Kungl. myntkabinettet – Sveriges ekonomiska museum (KMK). SHMM strävar efter att bli Nordens bästa kulturhistoriska museer.

Vid årets utgång hade myndigheten 59 personer tillvidare anställda. Verksamhet bedrivs inom tre verksamhetsgrenar: Bevarande, Förmedling samt Kunskapsuppbyggnad. Ett antal interna och externa faktorer har påverkat myndighetens resultat under 2005, varav följande särskilt bör nämnas. Fri entré infördes på SHM, KMK och ytterligare ett 15-tal centrala museer från årsskiftet och har inneburit nya förutsättningar för besök till museerna. Genom avskaffandet av inträdesavgifterna finns förutsättningar för helt nya besöksvanor att utvecklas. I anslutning till fri entréreformen valde SHM även att utöka öppethållandet och har under 2005 även haft öppet på måndagar. Dessutom har öppethållandet sommartid (maj t.o.m. september) utökats med en timme för att museet bättre skall svara upp mot besökarnas behov. KMK har redan under 2004 haft öppet sju dagar i veckan. Under 2005 har ett flertal ombyggnads- och upprustningsåtgärder genomförts i de publika delarna av SHM:s lokaler.

En viktig faktor som påverkat resultatet 2005 är öppnandet av en nyinrättad museiverksamhet vid Tumba bruksmuseum (TBM). Organisatoriskt drivs TBM från och med 2005 som en del av verksamheten vid myndigheten (KMK). För den löpande driften av museiverksamheten erhåller SHMM stöd från Sveriges Riksbank genom Stiftelsen Tumba Bruksmuseum. Inrättandet av ny museiverksamhet vid TBM har inneburit att personal från KMK helt eller delvis fått frigöras från sina ordinarie arbetsuppgifter för att förbereda öppnandet och svara driftsättningen av det nya museet.

Måluppfyllelsen för SHMM under 2005 bedöms som god eller mycket god inom flera områden. Inom verksamhetsgrenen Bevarande har flera var för sig mindre åtgärder sammantaget lett till att säkerhet och arbetsmiljön i SHM:s magasin förbättrats. Därmed har förutsättningarna för samlingarnas långsiktiga bevarande förbättrats samt effektiviteten i SHM:s interna arbete utvecklats. Ur klimatsynpunkt har huvuddelen av SHM:s samlingar redan tidigare en tillfredsställande förvaring. Inom KMK är magasinssituationen helt tillfredsställande såväl vad gäller klimat som säkerhet och arbetsmiljö. För närvarande bedöms eftersläpningar när det gäller accession samt brister i uppordningen av samlingarna utgöra de största utmaningarna för att klara samlingarnas långsiktiga bevarande. Myndighetens arbete inom verksamhetsgrenen sker utifrån skriftliga riktlinjer om accession och gallring. Samlingarna ger goda möjligheter att spegla skilda perspektiv, t.ex. kön, klass, kulturell bakgrund och generation.

Inom verksamhetsgrenen Förmedling har målet att nå fler och nya grupper av besökare samt öka tillgängligheten till samlingarna uppnåtts. Det totala antalet besök till myndighetens utställningar var 319 427 vilket är en ökning med 85 procent jämfört med närmast föregående år och med 125 procent jämfört med år 2003. Ökningen förklaras huvudsakligen av införandet av fri entré, men även delvis av öppnandet av TBM, som svarat för 14 050 besök, samt av ett utökat öppethållande på SHM.

Även antalet ”virtuella” besök på myndighetens webbar har fortsatt att öka, liksom antalet bokade skolgrupper. Av särskild betydelse är att antalet obokade skolbesök bedöms ha ökat väsentligt, kanske fördubblats, jämfört med tidigare som en effekt av fri entréreformen. Sammantaget innebär detta att SHM i väsentligt större utsträckning än tidigare utnyttjats som en resurs av i första hand ungdomsskolan. Genom tillkomsten av TBM har SHMM skapat nya möjligheter att arbeta nära skolorna i Stockholms södra förorter.

Bland de prestationer som särskilt kan lyftas fram under året är öppnandet av det nya museet Tumba bruksmuseum samt produktionen och öppnandet av den första delen av två av SHM:s nya fasta utställning "Forntider".

Kvaliteten på myndighetens utställningar och publika verksamhet får bedömas som god, eller rent av mycket god, med utgångspunkt i de omfattande publikundersökningar som genomförts regelbundet. På frågan vad besökarna tyckte om helhetsintrycket av sitt besök fick SHM 3,8 av de svensktalande besökarna och 4,0 av de icke-svensktalande (2004: 4,0 resp. 3,9), KMK 4,1 resp. 3,9 (2004: 4,0 resp. 4,0) på en femgradig skala. Utfallet för SHM:s del eventuellt påverkats negativt av att publikundersökningen delvis genomförts under en period med omfattande och störande ombyggnader av museets entréhall. Man kan alltså tala om att SHMM så här långt genomfört fri entréreformen med bibehållen god upplevd kvalitet. Därmed kan konstateras att kvalitetsutvecklingen jämfört med närmast föregående år är stabil, vilket får bedömas vara ett gott resultat.

Den pedagogiska verksamheten har fortsatt att utvecklas i direkt kontakt med bl.a. skola, universitet och högskola. Myndighetens prestationer, främst inom SHM, för att uppnå målet har varit av betydligt större omfattning än närmast föregående år. Genom verksamheten vid TBM har nya allianser och samarbeten skapats bl.a. med skolorna i Botkyrka kommun.

Inom verksamhetsgrenen Kunskapsuppbyggnad har SHMM tillsammans med RAÄ gått vidare och utrett förutsättningarna för ett nytt kulturarvsvetenskapligt institut. SHM har svarat för projektledningen av den internationella delen samt genomförandet av den nationella delen av projektet Nordic Handshape, som varit ett nordiskt samarbetsprojekt med fem länder. Projektet har syftat till att utveckla formerna för tillgängliggörande av museernas samlingar och resurser genom ny mobil teknik.

Genom i första hand SHM:s insatser med att utveckla den digitala föremålsinformation om museets samlingar har även förutsättningarna för olika former av kunskapsuppbyggnad förbättrats. Betydande delar av samlingarna finns nu åtkomliga i digital form genom webben. Detta har lett till en ökad tillgänglighet för forskare. KMK har fortsatt att svara för en, i förhållande till sin personalstorlek, mycket omfattande produktion av artiklar och trycka skrifter. Med stöd i olika externa omdömen får kvaliteten på denna produktion överlag bedömas som god.

Myndigheten har en ekonomi i balans och uppvisar för 2005 ett mindre överskott om drygt 500 tkr på ramanslaget. Inom ramen för tillgängliga resurser har SHMM bedrivit en både bred och omfattande museiverksamhet, måluppfyllelsen har på flera områden förbättrats jämfört med tidigare år.

# 2. Resultatredovisning i förhållande till verksamhetsgrenar m.m.

## 2.1 Bevarande

**2.1.1 Målet är att förbättra förutsättningarna för samlingarnas långsiktiga bevarande. Arbetet med samlingarna skall bedrivas utifrån en långsiktig policy för insamling och gallring av föremål. Myndigheten skall registrera, dokumentera, digitalisera och vårda samlingarna.**

*Återrapportering: Resultatet skall redovisas och bedömas enligt kvantitativa och kvalitativa resultatmått. Redovisningen skall ge utrymme för jämförelser mellan olika verksamhetsår. Statens historiska museer skall bl.a. redovisa:*

- *samlingarnas omfattning och innehåll,*
- *magasinssituationen.*

SHMM förvaltar en av Norra Europas största museisamlingar sett till antalet enskilda föremål. Samlingsområdet framgår av myndighetens instruktion.

Samlingarna vid SHM, som till största delen består av arkeologiska föremål från forntid till nyare tid samt kyrklig konst från medeltid och nyare tid, har utökats med 81 nya inventarienummer och omfattar nu 34 346 inventarienummer, vilka vart och ett kan omfatta allt från ett enda till flera tusentals enskilda föremål. Antalet enskilda föremål i samlingarna uppskattas till fler än 20 miljoner. Årets accession är gjord enligt en förenklad modell som togs fram under 2004, men verksamheten dras fortfarande sedan många år med betydande eftersläpningar.

Då i stort sett all tillväxt av samlingarna vid SHM sker genom Riksantikvarieämbetets (RAÄ) beslut

angående material som framkommit vid olika arkeologiska undersökningar har SHMM kommit att få en passiv roll när det gäller samlingarnas tillväxt. Under 2004 togs dock nya riktlinjer för accession och gallring fram och under 2005 har diskussioner inletts med RAÄ om behovet att påbörja en process tillsammans med uppdragsarkeologins aktörer kring strategier för urval av arkeologiskt material. SHM är således en aktör inom ramen för det uppdragsarkeologiska systemet och har under 2005 vidtagit åtgärder för att få en mer aktiv roll.

KMK:s samling består av mynt, sedlar, polletter, medaljer m.m. från alla tider och länder. Totalt finns nu ca 545 000 enskilda föremål i samlingarna. KMK:s samlingar har under 2005 utökats med ett stort antal föremål. Tillökningen medför emellertid stora arbetsinsatser från museets sida. Under 2005 har således ca 5 000 föremål tillförts KMK:s samlingar. Dessa föremål omfattar bl.a. aktiebrev från internationella spår- och järnvägar, internationella kontokort, svenska och utländska polletter (bl.a. Mellanamerika), medaljer och sedlar. I samband med KMK:s projekt rörande publicering av hela den svenska mynthistorien, har ytterligare ca 800 mynt fotograferats och inlagts digitalt i databas.

KMK har genomfört en kvalificerad dokumentation av Sveriges Riksbanks medaljsamling, deponerad i KMK. Resultatet av arbetet med minnesmynten har redovisats i skrift med en publikation utgiven i samarbete med Sveriges Riksbank.

		2003	2004	2005
SHM	Antal inventarienummer	33 779	34 265	34 346
	Totalt antal föremålsposter i föremålsdatabasen	144 379	264 800	362 100
KMK	Antal inventarienummer	33 764	33 891	33 924
	Totalt antal föremålsposter i föremålsdatabasen	ca 31 000	ca 36 000	ca 39 772

Tabell 1. Samlingarnas omfattning avseende antal inventarienummer och digitalt sökbara poster på föremålsnivå i SHM:s resp. KMK:s föremålsdatabaser.

## Magasinssituationen

SHM:s samlingar förvaras i totalt 20 magasin. Den totala magasinssytan uppgår till 4 984 m<sup>2</sup>. Magasinssytan har under 2005 utökats något genom att en mindre del av det s.k. Centralmagasinet har rensats upp, fått förbättrad ventilation, målats om och utrustats med ny inredning för att kunna fungera som förvaring för stora och långa föremål som inte får plats i kompaktsystemet.

Under 2005 har en särskild tjänst som magasinstrateg inrättats inom SHM, med ett övergripande ansvar för magasinfrågor. Magasinstrategen samordnar det löpande arbetet med magasinerna, som drift och inköp, skapar strukturer som förbättrar arbetsmiljön samt planerar för magasinens långsiktiga utveckling.

Magasinssituationen bedöms inom områdena klimat, säkerhet (brand, inbrott/stöld, driftsäkerhet) samt arbetsmiljö. Ett bra och stabilt klimat gör att

förutsättningarna för samlingarnas långsiktiga bevarande ökar. SHM:s magasinssituation avseende klimat framgår av figur 1. Av SHM:s 20 magasin är fem (motsvarande 2 % av den totala magasinssytan) så kallade torrmagasin, vilket innebär att den relativa luftfuktigheten (RF) aldrig ska överstiga 30 %. I åtta magasin (vilket motsvarar 84 % av den totala magasinssytan) är klimatet 50+/-10 % RF, vilket är tillfredsställande för föremålen som förvaras där. I de resterande sju magasinerna (motsvarande 14 % av den totala magasinssytan) är klimatet för det mesta bra, men måste ändå anses vara otillfredsställande eftersom det ibland ligger lägre än 40 % RF och ibland högre än 60 % RF.

Under året har följande klimatförbättrande åtgärder utförts inom SHM. I magasinerna i Tumba har en ny klimatanläggning tagits i drift. Centralmagasinet har fått ett mycket stabilt klimat genom att ytterligare en klimatanläggning kopplats till dess ventilationsanläggning.

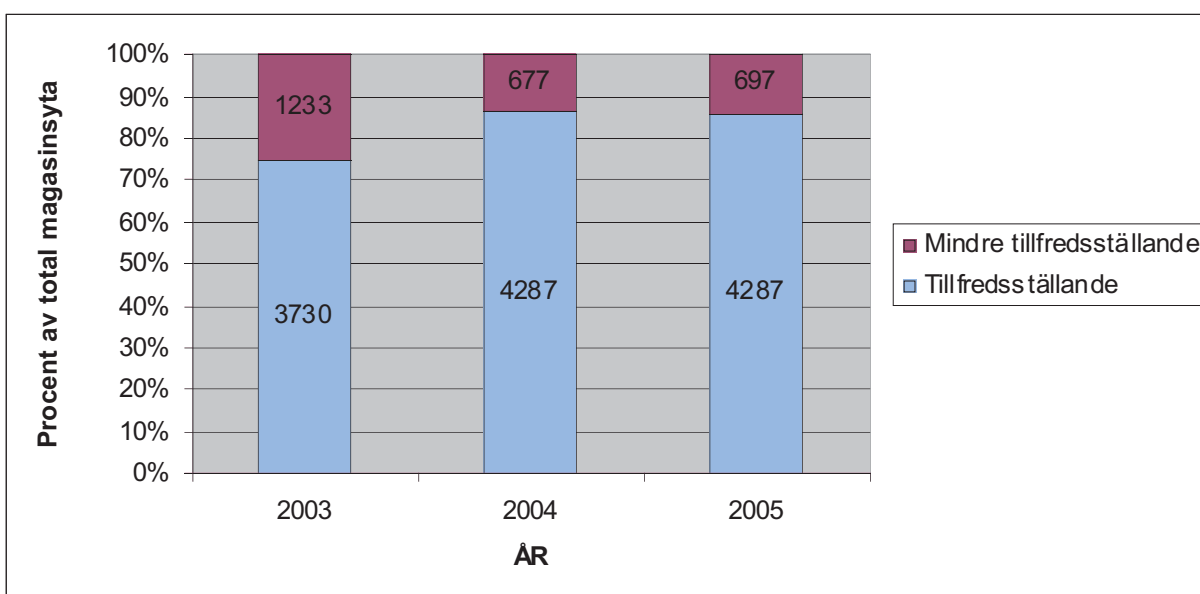


Fig. 1. SHM:s magasinssituation avseende klimat (m<sup>2</sup>). Tillfredsställande: <30% RF eller 50+/-10% RF, mindre tillfredsställande: RF <40% eller >60%.

Vad gäller säkerheten har följande förbättringar gjorts: Centralmagasinet har fått ny armatur vilket har förbättrat såväl arbetsmiljön som brandsäkerheten. I Centralmagasinet, Värdevalvet för förhistorisk tid, Torrmagasin och Studierum har fuktalarm tagits i bruk. I Centralmagasinet och Skulpturmagasinet har efterlysande utrymningsskyltar ersatts med genomlysande utrymningsskyltar. I

Centralmagasinet har även alarmklockor bytts ut mot sirener. I Guldrummet och Värdevalvet för Historisk tid har larmsystemets centralutrustning och undercentraler bytts. I utrymmen i anslutning till Textilmagasinet och Linnémagasinet har avloppsledningar satts igen vilket minskar risken för skadedjursangrepp. Guldsmedsgalleriets träinredning har brandskyddsmålats. Vidare har ett

nytt separat elektroniskt nyckelsystem för magasin installerats, personalens behörighet till magasin, valv och utställningsmontrar har setts över och nya rutiner för uppdatering tagits fram vilket gör det enklare att kontinuerligt uppdatera behörigheter till magasinerna. I Skulpturmagasinen har bevarandesituationen dock försämrats genom att ytterligare rördragningar gjorts. Planer för ett nytt ändamålsenligt skulpturmuseum är dock långt gångna. Även för Linnémagasinet och Guldsmedsgalleriets magasin har planer tagits fram på nya ändamålsenliga magasin.

Arbetsmiljön i magasinerna har förbättrats genom att en ny inredning till Värdevalvet för historisk tid har köpts in och monterats. Valvet har även utrustats med dator och nätverksuppkoppling. Ny och ändamålsenlig inredning till Värdevalvet för förhistorisk tid har köpts in.

I 66 procent av den totala magasinssytan är säkerhetsnivån i förhållande till magasinens tänkta användning tillfredställande i fråga om brand, säkerhet, driftsäkerhet och arbetsmiljö. I 24 procent av den totala magasinssytan är säkerhetsnivån acceptabel men förbättringar genomförs löpande. I 10 procent av den totala magasinssytan är säkerhetsnivån, genom brister inom ett eller fler av ovanstående områden, ännu ej helt tillfredställande.

KMK:s magasin, som alla är relativt nya, uppfyller alla krav vad gäller säkerhet och klimat. Tillväxten påverkar naturligtvis situationen varför en viss för tätning i magasin och valv har gjorts.

---

## Bedömning

När det gäller magasinssituationen har inrättandet av en magasinssstrategi vid SHM tillsammans med flera förbättringar av vardera mindre slag sammantaget lett till att arbetsmiljön blivit bättre och att arbetet i magasinerna effektiviserats. Förbättring av larmsystem och rutiner har lett till ökad säkerhet. De klimatförbättrande åtgärderna som genomförts har varit angelägna och fallit väl ut. Bra klimat leder till att behovet av aktiv konservering minskar vilket förbättrar förutsättningarna för samlingarnas långsiktiga bevarande, samtidigt som kostnaderna minskar.

Handläggningen av accessionsärenden fortsätter dock att dras med betydande eftersläpningar. Det finns vidare behov av uppordningar i magasinerna som inte har kunnat åtgärdas inom ramen för befintliga resurser.

KMK har sedan tidigare en fullt tillfredställande magasinssituation såväl vad gäller klimat som säkerhet och arbetsmiljö. Inga särskilda åtgärder har därför varit påkallade under året.

Sammantaget har förutsättningarna för samlingarnas långsiktiga bevarande förbättrats. Arbetet bedrivs utifrån långsiktiga riktlinjer för accession och gallring. Samlingarna har registrerats, dokumenterats, digitaliserats och vårdats (jfr. avsnitt 2.2.1). Målet är därmed uppfyllt.

---

**2.1.2 Målet är att samlingarnas sammansättning bättre skall spegla skilda perspektiv, t.ex. kön, klass, kulturell bakgrund och generation. Skilda perspektiv skall också uppmärksammas och prioriteras när det gäller det löpande arbetet med samlingarna.**

*Återrapportering: Resultatet skall redovisas och bedömas enligt kvantitativa och kvalitativa resultatmätt. Redovisningen skall ge utrymme för jämförelser mellan olika verksamhetsår samt relateras till myndighetens policy för insamling och gallring.*

SHMM strävar efter att i all verksamhet i högre grad beakta skilda perspektiv, t.ex. kön, klass, kulturell bakgrund och generation. När det gäller accessionen har SHMM begränsade möjligheter att själv påverka vilka föremål som skall tillföras museet eftersom sådana beslut fattas av Riksantikvarieämbetet. SHMM har tagit på sig en mer aktiv roll när det gäller diskussionen om vad av fyndmaterialet som skall sparas från olika arkeologiska undersökningar. Således har personal från SHM deltagit vid möten runt om i landet som anordnats av RAÄ för inhämta länsstyrelsernas, länsmusernas och de uppdragsarkeologiska aktörernas synpunkter på utredningen Uppdragsarkeologi i tiden (SOU 2005:80). I samband med dessa möten har SHMM tagit upp behovet av fördjupad diskussion om strategier för insamling av arkeologiskt material.

En del av KMK:s insamlingsstrategi är att få en så fullständig svensk mynt-, sedel- och medaljsamling som möjligt. KMK har även fortsatt förvärven av polletter som speglar ekonomin i Sverige under 1600- och 1800-talen samt utökat med polletter från Mellanamerika. Under året tillfördes ca 50 aktiebrev med anknytning till spår- och järnvägen. Härigenom har möjligheten att kunna ge perspektiv kring den svenska järnvägens framväxt och hur

den påverkade den svenska industrialismen under 1800-talet och början av 1900-talet förbättrats. Aktiebrevens ger möjlighet till ny kunskap om hur bolagsbildandet gick till inom denna näring. Museet har även tillförts ett material kring internationella kontokort. Materialet kan användas för att spegla människans förhållande till betalningar.

---

### **Bedömning**

SHMM strävar efter att i all verksamhet i högre grad beakta skilda perspektiv. Myndighetens samlingar representerar ett stort spektrum av mänskliga yttringar och kan därför användas för att spegla en mängd olika sociala och kulturella kategorier. I ett övergripande perspektiv råder det dock inom SHM ett underskott på arkeologiskt material från historisk tid vilket inte underlättar möjligheterna att lägga perspektiv på hela historien med hjälp av samlingarna. Genom samråd med bl.a. Riksantikvarieämbetet har en process inletts för att på sikt förbättra situationen.

Det tillförda materialet har gett KMK och andra möjlighet till framtida forskning. KMK har kunnat fylla en lucka i samlingen rörande material och kunskap kring bolagsbildande.

Skilda perspektiv har dock endast i begränsad utsträckning uppmärksammats när det gäller myndighetens löpande arbete med samlingarna eftersom det av praktiska skäl sällan är ändamålsenligt att hantera föremålen ur skilda perspektiv när det gäller det löpande arbetet med att dokumentera, registrera och vårda föremålen. Insatser för att beakta skilda perspektiv görs lämpligen i samband med t.ex. tillgängliggörandet av samlingarna i samband med utställningar, presentationer på webben, programverksamhet och annan lärande verksamhet. Mot denna bakgrund bedöms måluppfyllelsen som helhet som relativt svag.

---

## 2.2 Förmedling

2.2.1 Målet är att öka tillgängligheten till samlingarna och nå fler och nya besökare. Med fri entré skapas förutsättningar för ett icke-kommersiellt rum där allmänheten kan mötas, diskutera och fördjupa sina kunskaper om kulturarvet. Samlingarna skall göras tillgängliga i hela landet, t.ex. genom presentationer på Internet, vandringstställningar, depositioner och utlån. Statens historiska museer skall nå besökare från hela landet. Åtgärder skall vidtas för att öka tillgängligheten för funktionshindrade.

*Återrapportering: Resultatet skall redovisas och bedömas enligt kvantitativa och kvalitativa resultatmått.*

*Redovisningen skall ge utrymme för jämförelser mellan olika verksamhetsår. Statens historiska museer skall bl. a. redovisa:*

- antal besökare med uppskattning av fördelning på kön och ålder.

### Fler och nya besökare

Målet att nå fler och nya besökare handlar både om att öka antalet besök till museernas utställningar och aktiviteter i de publika lokalerna och att öka antalet virtuella besök på myndighetens webbar. För att målet skall vara helt uppfyllt krävs att både antalet fysiska och virtuella besök har ökat jämfört med närmast föregående år.

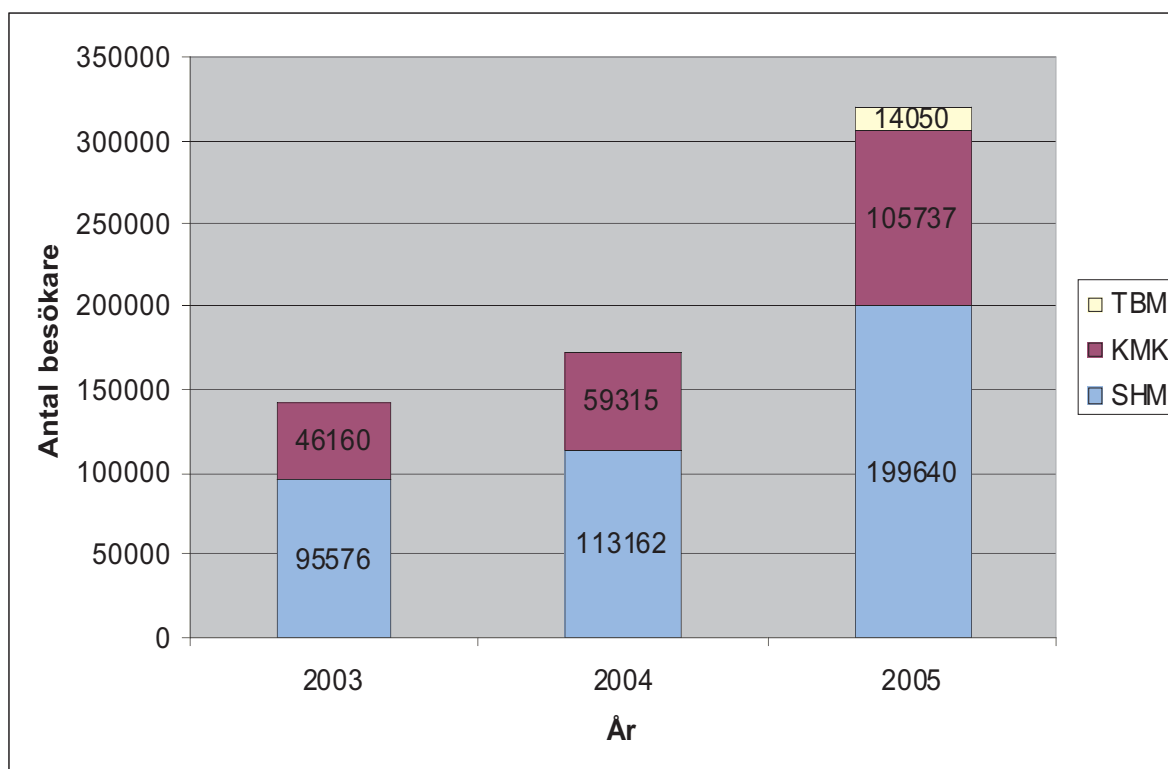


Fig. 2. Antal besökare till SHMM:s utställningar

Antalet besök<sup>1</sup> till SHMM:s utställningar år 2005 var 319 427, vilket är en ökning med 146 950 (85 %) jämfört med 2004 och med 177 691 (125 %) jämfört med 2003 (fig. 2). Ökningen jämfört med närmast föregående år för SHM var drygt 84 000 besök (76 %) och för KMK drygt 46 000 besök (78 %).

Ökningen förklaras huvudsakligen av införandet av fri entré från årsskiftet vilket lett till en ökad benägenhet att besöka museerna generellt<sup>2</sup>. Ytterligare en förklaring är att TBM tillkommit och svarat för 14 050 besök, vilket motsvarar 4 procent av myndighetens totala besök. Utfallet har även i

<sup>1</sup> Det är inte möjligt att redovisa antalet *besökare* till utställningarna, vissa besökare kan ju ha besökt samma museum två eller flera gånger under året. Här redovisas antalet *besök*.

<sup>2</sup> För mer information om utfallet av fri entréreformen hänvisas till den redovisning som lämnats till Statens kulturråd.

viss mån påverkats av att SHM från 2005 utökat sina öppettider. För jämförbarheten mellan åren bör det påpekas att KMK införde fri entré redan från oktober 2004, något som ökade detta års besöksiffror samt att SHM har infört ett nytt elektroniskt system för besöksräkning som innebär att redovisningen jämfört med tidigare år är mindre exakt och eventuellt något i överkant. Kalibrering av systemet har påbörjats och kommer att fortsätta under 2006. Vidare har SHM från år 2005 infört utökat öppethållande och haft öppet sju dagar i veckan från att tidigare haft stängt på måndagar. KMK har upprätthållit öppethållandet samtliga dagar i veckan och haft öppet 357 av årets 365 dagar.

Av SHM:s vuxna besökare var ca 68 procent svensktalande, för KMK är motsvarande siffra ca 54 procent. Av de icke-svensktalande var huvuddelen av besökarna utländska turister. Besökarnas fördelning vad gäller kön och ålder framgår av tabellerna 2–3. Här framgår bl.a. att könsfördelningen vad gäller SHM:s besökare förändrats så att män och kvinnor i större utsträckning än tidigare är lika representerade bland besökarna. SHM har även haft en betydligt större andel yngre besökare än år 2004. KMK uppvisar dock en annan bild, med en lägre andel yngre besökare och en ökad andel besökare i åldern 65 år och uppåt.

	2003	2004	2005
Män	ca 40	36	45
Kvinnor	ca 60	63	54
Ej svar	-	1	1

	2003	2004	2005
-35 år	i.u.	29	50
36-44	i.u.	13	17
45-54	i.u.	15	12
55-64	i.u.	16	13
65+ år	i.u.	25	9
Ej svar	-	1	1

**Tabell 2.** SHM: fördelning på kön och ålder (procent).  
Avser vuxna, svensktalande besökare. i.u. = uppgift saknas.

	2003	2004	2005
Män	ca 55	56	54
Kvinnor	ca 45	43	43
Ej svar	-	1	3

	2003	2004	2005
-35 år	i.u.	47	29
36-44	i.u.	10	11
45-54	i.u.	12	18
55-64	i.u.	18	22
65+ år	i.u.	13	18
Ej svar	-	1	1

**Tabell 3.** KMK: fördelning på kön och ålder (procent).  
Avser vuxna, svensktalande besökare. i.u. = uppgift saknas.

På frågan vad besökarna tyckte om helhetsintrycket av sitt besök fick SHM 3,8 av de svensktalande besökarna och 4,0 av de icke-svensktalande (2004: 4,0 resp. 3,9), KMK 4,1 resp. 3,9 (2004: 4,0 resp. 4,0) på en fem-gradig skala. Utfallet för SHM:s del eventuellt påverkats negativt av att publikundersökningen delvis genomförts under en period med omfattande och störande ombyggnader av museets entréhall.

Antalet skolbesök i samband med bokade lektioner och visningar på SHM framgår av figur 3. Trots en ökning av antalet bokade skolgrupper på SHM har antalet elever/lärare minskat jämfört med föregående år. Skillnaden förklaras av att den genomsnittliga gruppstorleken varit mindre under 2005. Det bör framhållas att ett stort antal grupper från i första hand ungdomsskolan har besökt museet under egen ledning, s.k. obokade skolbesök under 2005. Sedan införandet av fri entré saknas dock tillförlitlig statistik vad gäller dessa besök. Under 2004 var antalet obokade skolbesök 6 053. En grov uppskattning är att det antalet minst har fördubblats under 2005, huvudsakligen som en följd av fri entréreformen.

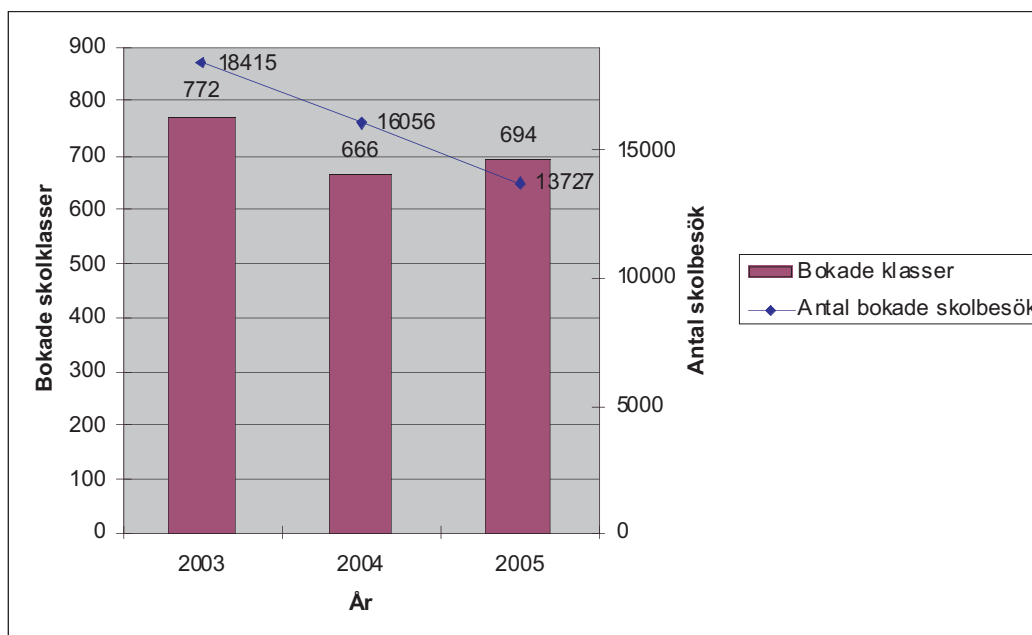


Fig. 3. Bokade skolbesök vid SHM.

KMK har tagit emot 35 bokade klasser med sammanlagt ca 966 lärare och elever, vilket är en minskning jämfört med de 95 klasser och ca 2 850 lärare/elever som besökte museet under 2004. Motsvarande statistik saknas för 2003. TBM har tagit emot 38 klasser respektive ca 950 personer. Antalet besök på myndighetens webbplatser fortsätter att öka, även om tidigare års kraftiga ökning

har planat ut något (fig. 4). Jämfört med närmast föregående år var ökningen 111 819 unika besök (12 %), eller 101 718 besök (11 %) om hänsyn tas till tillkomsten av TBM:s webbplats som svarade för 10 101 besök. Det bör också framhållas att resultatet i viss mån påverkas av skillnader i mätmetod mellan åren (jfr. fig. 4).

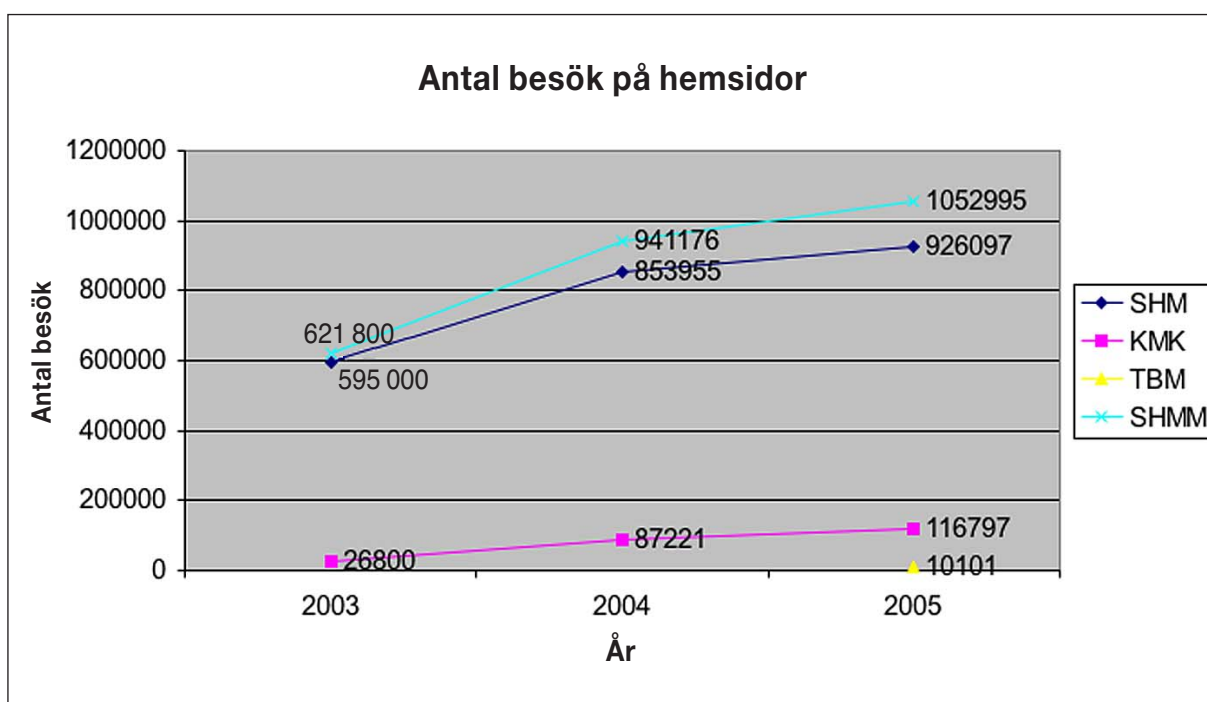


Fig. 4. Antal besök på SHMM:s hemsidor. Uppgifterna för 2003 är ungefärliga och redovisas med viss reservation p.g.a. skillnader i mätmetoder. Fr.o.m. 2004 sker redovisningen vad gäller SHM enligt riktlinjerna "Svensk webbtrafikredovisning för museer" ([www.museifonstret.se/webbstatistik.html](http://www.museifonstret.se/webbstatistik.html)) med det undantaget att besökare från den egna domänen, dvs. SHM och Riksantikvarieämbetet, filterats bort ur statistiken. Fr.o.m. 2005 redovisar SHM sin statistik utan att filtrera bort de egna användarna.

SHM:s webbplats visar på en stabil användning jämfört med föregående år. Besöksfrekvensen ligger på i genomsnitt 2 500 besök dagligen, vilket är en ökning med cirka 200 besök om dagen jämfört med år 2004. Antalet nedladdade sidor per besök kan användas som ett mått på kvaliteten på webbplatsen eftersom en attraktiv och informativ webbplats kan förväntas leda till flera nedladdningar. År 2005 var det genomsnittliga antalet nedladdade sidor på [www.historiska.se](http://www.historiska.se) 6,8 sidor per besök vilket skall jämföras med 6,4 år 2004. För KMK är motsvarande siffror 2,2 respektive 1,9. Statistik för TBM samt från 2003 saknas.

När det gäller den del av målet som rör nya besökare verkar SHMM för att jämnat ut skillnader i bruket av museerna mellan olika grupper av besökare. Fri entré har i detta arbete inneburit nya förutsättningar, eftersom ett av de viktigaste hindret för många grupper att besöka museerna – det ekonomiska – nu undanröjts. SHMM:s strävan är att på olika sätt verka för en fördelning av besökarna som motsvarar den i riket som helhet, t.ex. vad gäller ålder, kön, social och kulturell bakgrund.

Inom SHMM har publikundersökningar genomförts på i huvudsak två olika sätt. Dels i form av intervjuundersökningar på SHM och KMK vid två tillfällen (maj och oktober), dels i form av enklare enkätundersökningar som genomförts slumpvis vald dag varje månad under 2005. Utfallet av dessa undersökningar kan för SHM:s del jämföras med en större intervjuundersökning (referensundersökning) som genomfördes i oktober 2004. För KMK:s del är det inte möjligt att jämföra utfallet ur ett fri entréperspektiv eftersom KMK införde fri entré redan under 2004.

Av tabell 2 framgår som tidigare nämnts att skillnader i bruket av SHM mellan kvinnor och män förefaller att ha jämnats ut i samband med införandet av fri entré. Samtidigt har museet i betydligt större utsträckning än tidigare nått en yngre publik. För KMK kan motsvarande slutsatser inte dras eftersom alla undersökningar som tabellerna baseras på genomfördes under perioder med fri entré.

SHMM har bedrivit olika former av publika aktiviteter, som framgår av tabellerna 46. Här redovisas tillfälliga utställningar och andra publika aktiviteter på SHM respektive KMK och TBM. Därutöver har museernas ordinarie fasta utställningar hållits tillgängliga för besökare under hela året med undantag av SHM:s forntidsutställning som var stängd för ombyggnad till mitten av november.

Med undantag av konsertverksamhet på SHM och barnteaterverksamhet på KMK har all verksamhet genomförts utan kostnad för besökarna, vilket varit av betydelse för att i största möjliga mån förverkliga regeringens intentioner om museet som ett icke-kommersiellt rum där allmänheten kan mötas, diskutera och fördjupa sina kunskaper om kulturarvet.

	TILLFÄLLIGA UTSTÄLLNINGAR	TEMA
SHM	Den heliga Birgittas vandring 23/3 2003 –	En interaktiv utställning, utformad som en vandring genom den permanenta medeltidsutställningen, som under ledning av en audioguide, berättar om Den heliga Birgittas tid och livsverk med hjälp av särskilt utvalda föremål ur museets omfattande medeltidssamlingar.
	Textil konst för själen och konstinstitutionen aloud 1/9-04 – 3/4-05	Utställningen lyfte fram de senaste hundra årens produktion av kyrkliga textilier ur ett textilt, konstnärligt, liturgiskt, textilhistoriskt perspektiv kompletterat med historiska perspektiv på hur allmänmänskliga själsliga och rituella behov uttryckts i textil konst för kyrkbruk efter reformationen. Utställningen kompletterades av konstinstitutionen "aloud" av den amerikanska konstnären Ann Hamilton.
	Olga och Ingegerd – Vikingafurst- innor i öst. 24/6-04 – 19/6 -05	En egenproducerad utställning och ett möte med två vikingakvinnor, tillika fornryska furstegemåler. Bådas namn och minne är ännu idag levande i den ortodoxa helgonkulten i öst.
	Nepal – state of emergency 20/5 – 4/9 2005	En fotoutställning av den internationellt kände dokumentärfotografen Philip Blenkinsop som på nära håll följt den maoistiska gerillan i Nepal, ett av världens fattigaste länder som lider av svåra inrikespolitiska konflikter. Utställningen bestod av 30 fotografier som visade människor i nöd, sorg, hopp och förtvivlan.
	Deliverance (VOX) 30/04–18/09 2005	En videoinstallation av den svenske konstnären Mats Hjelm om manipulation, samhällelig kontroll och katastrof, men också om yttrandefrihet och befrielse. Verket var en poetisk och melankolisk resa i närhistoria, minne, mänsklig förmåga till tro och försoningens nödvändighet.
	Approach och Shine (VOX) 1/10-05 –	Approach – en videoinstallation av den danska konstnären Eva Koch om villkoren för verklig förståelse i mellanmänsklig kommunikation. Tolkningens roll i människans sökande efter mening står i centrum. Verket bygger på Dante Alighieris beskrivning av paradiset i "Den gudomliga komedin". Utställningen kompletteras med det mindre verket "Shine".
KMK	Den andra sidan av medaljen – skisser, skulpturer och målningar. 17/7-30/9	Tre medaljkonstnärer, Annie Winblad-Jakubowski, Christian Wirsén och Jose Strazar Kiyohara, speglade i sina samtida verk.
	Höganäs – inte bara krus. 26/10 –	Höganäs bruks historia speglad genom aktiebrev, medaljer, polletter och inlånade keramiska föremål.
	Designåret – I var mans ficka. 14/10-	Den konstnärliga bakgrunden till 1900-talets mynt och sedlar.
	En spegling av vår samtid – Veckans affärer 40 år. 29/9 –	Sveriges ekonomiska utveckling i modern tid.
	Dag Hammarskjöld – 100-års- minnet av hans födelse. 7/9	Arrangemang i samband med ett seminarium på Sveriges Riksbank. Utställning visades sedan under fyra veckor i Jönköpings högskolas bibliotek. Därefter på KMK.
	FIDEM – det svenska bidraget. 15/4	Modern svensk medaljkonst från de senaste åren, tidigare visade i samband med kongress i Seixal, Portugal.
	HC Andersen – 200-årsminnet av hans födelse. 1/7	Barnkultur. En hyllning till sagoförfattarens minne.
	Harry Potter – Gringotts bank	Arrangemang i samband med höstlovet då besökarna också erbjöds läsning ur Harry Potter.
	"Minnet av en polarfarare" Salomon August André. 15/12 2004	Utställning till minne av polarfararen André.
	Svenska Flaggans dag 29/4	Utställning med anledning av att Sverige fått en nationaldag.
	Brödrafolkens väl "Sillsallaten" och "Det rene norske flag" 2/12	En utställning om unionen Sverige-Norge och den lyckliga skilsmässan 1905.
	Barnteater jan-april	Se, det var en riktig historia av – och till – HC Andersen.
	Museinatten. 1/10	Slängda sånger och nobbade noter från Broadway. Sång och musik. Johan Rudebeck och Ivar Edding.
	Myntets dag. 26/11	Myntsamlade. Föreläsningar samt en utställning om Sven Svensson.
	Norsksvensk musikal. 4/12	Liksomlandet Norge och Lagomlandet Sverige. Musikalisk skildring av Norges och Sveriges historia från Digerdöden till unionsupplösningen 1905. Sångare, musiker och skådespelare från Det Norske Teatret och Norske Operan i Oslo.
	Ron Dutton – Från landskap till månskap. 17/9 2004 – 6/3 2005	En brittisk medaljkonstnär presenterar medaljer med starkt miljötema.
	I hjärtat av Iran. 9/11 2004 –	Utställning med islamiska mynt från Irans ekonomiska historia.
	Argentina – Silverlandet avslutades 29/9	Utställning med anledning av Argentinas ekonomiska situation.
TBM	Basutställningar. Invigda 4/6	Basutställningar i tre hus speglade 1) brukets historia, sedeltillverkningens historia och Botkyrka kommuns historia. 2) Pappershanteringen och papprets historia. 3) Sedelhistoria.
	Skulpturparken. Invigd 4/6	10 svenska konstnärer försökte anpassa modern konst till bruksmiljön.
	Så vill vi att sedlar ska se ut	208 förslag ritade av skolbarn från skolor och fritidshem i Botkyrka.

Tabell 4. Tillfälliga utställningar på SHM år 2005.

Flera av SHMM:s utställningar fått ett gott mottagande hos besökarna i olika publikundersökningar (extern upplevd kvalitet), men även hos recensenter (extern professionell kvalitet). Således fick t.ex. utställningarna inom ramen för utställningsprogrammet vox ett positivt mottagande i pressen och beskrevs i positiva termer på kultursidorna i både SvD och DN.

SHM har bedrivit familjeverksamhet på helger och skollov i den s.k. Fornverkstan, som besökts av ca 3 500 personer, varav flertalet barn. Under sommaren bedrevs barn- och familjeverksamhet inom

ramen för "Vikingasommar". Tre visningar dagligen av museets utställningar gjordes under sommarperioden, på svenska, engelska samt spanska.

Tumba bruksmuseum invigdes den 4 juni och har under 2005 haft öppet 164 dagar. Museet har inriktats på att ha visningar och konferenser. Under sommaren hade TBM två förhandsaviserade visningar per dag och under helgerna höst/vinter var det en guidad visning per dag. Till invigningen öppnades också en skulpturpark med samtidskonst med vidhängande katalog.

	FÖREDRAG / FÖREDRAGSSERIE	Antal föredrag	Antal besökare totalt
<b>SHM</b>	Asa-Tors hammare	1	52
	Toner från himmelen, konsert	2	88
	Kungligt och kristet	1	50
	Kvinnorna som gjorde det	1	79
	Vikingar i österled	1	81
	Att fånga evigheten	1	40
	Rituella rum – andra än kyrkans?	1	83
	Aktuell arkeologi i Stockholms län	1	70
	Stå upp för mångfald, föreställning	1	80
	Industrialism och utopi	1	19
	Granhammarsmannen – en mordgåta från bronsåldern	1	120
	Jarlabanke och hans gelikar	1	122
	Design och symboler i medeltida kyrkotextil	1	39
	Typiskt svenskt	1	109
	Släktforskning på Internet	1	130
	Offentlig diskussion om Forntider I	1	130
	Guld från vår Guldålder	1	47
	Jakten på den försvunna skatten – om att vara arkeolog	1	23
	Magasinsvisningar under vår och höst	16	109
	Konserter, Kung Musikhögskolan och Juhl-Sörensen	20	1297
<b>Summa SHM</b>		<b>55</b>	<b>2768</b>
<b>KMK</b>	Riksbankens gäster. Utländska valutahandlare. Pengarnas historia	1	70
	KMK:s vänners årsmöte. Tumba Bruk	1	50
	Myntets dag. Sven Svensson	1	100
	Myntets dag. Polletter	2	50
	Lödöse museum. Projektet Svenska mynthistorien	1	40
<b>Summa KMK</b>		<b>6</b>	<b>310</b>
<b>TBM</b>	Föreläsningsserie: 1) Japansk pappershistoria. 2) Beredskapssedlar. 3) Centrumskiftet (från Alby till Tumba)	3	Ca 60
	<b>Summa SHMM</b>	<b>64</b>	<b>3138</b>

Tabell 5. Föredrag och föredragsserier eller motsvarande vid SHMM:s museer. Antalet besökare till vissa aktiviteter har uppskattats.

	TEMADAG	Antal besökare
SHM	Temadagar om kyrkans syföreningar	440
	Offentlig upptakt inför samarbetet med Nätverket Sveriges Levande Historia och fornbyarna	96
	Lansering av Sju litterära introduktioner, uppläsningar av lyrikerna själva	10
	Vetande och fantasi	26
	Vikingasommar (10 veckor) inkl temahelger under sommaren, 5 st. Glimabrottning, Runristning, Vikingamarknad, Sagor och myter, Arkeologidagen	(ca 51.000)
	Öppet Hus	531
	Medaljutdelning Historia Magistra Vitae och föreläsning	12
	Nya historier – museerna sätter fokus på mångfald, konferens på SHM	100
	Upptakt Mångkulturåret	80
	Temahelg med anledning av öppningen av Forntider	i.u.
	Midvintermarknad	3019
	<b>Summa SHM</b>	<b>4314</b>
	KMK	Sverige-Norge, lycklig skilsmässa, 2 dagar
Myntets dag		500
<b>Summa KMK</b>		<b>660</b>
TBM	Julmarknad, 2 dagar.	1400
	Höstlov. Pedagogisk arbete med höstlovslediga skolbarn	300
	<b>Summa TBM</b>	<b>1700</b>
	<b>TOTALT</b>	<b>6674</b>

Tabell 6. Temadagar och särskilda evenemang vid SHMM. Antalet besökare är i flera fall uppskattat.

Att nå besökare i hela landet är en viktig uppgift för SHMM i egenskap av nationell museimyndighet. Av tabellerna 7–8 framgår fördelningen av den geografiska hemvisten hos vuxna svensktalande besökare till SHM och KMK. Fördelningen uppvisar inga dramatiska förändringar jämfört med närmast föregående år, det bör dock framhållas att andelen besökare bosatta utanför Stockholms län ökar.

	2003	2004	2005
Stockholms stad	ca 64	36	37
Övriga Stockholms län		32	27
Övriga landet	ca 36	31	35
Ej svar	-	1	1

Tabell 7. SHM: besökarnas geografiska hemvist (procent).

	2003	2004	2005
Stockholms stad	ca 68	22	23
Övriga Stockholms län		34	27
Övriga landet	ca 32	42	48
Ej svar	-	2	2

Tabell 8. KMK: besökarnas geografiska hemvist (procent).

Webben är ett viktigt verktyg i arbetet för att göra samlingarna tillgängliga och nå besökare i hela landet (jfr. ovan). Under 2005 har SHM även arbetat för att öka tillgängligheten och nå ut till olika medier i hela landet. Det främsta verktyget har varit de nyhetsbyråer som förser tidningar över hela landet med material. Av samma skäl har också ett arbete inletts för att nå lokaltidningar med nyheter om, eller berättelser bakom, föremål från trakten.

SHMM arbetar för att öka tillgängligheten till samlingarna inom en rad olika områden: utställningar i museernas egna lokaler, vandringsutställningar, utlån och utdepositioner till i första hand andra museer, magasinvisningar för allmänheten, forskarbesök, svar på förfrågningar om samlingarna, publikationer (t.ex. utställningskataloger och handledningar/studiematerial i utställningarna) samt olika former av digital tillgänglighet till samlingarna.

Tillkomsten av TBM har inneburit att omfattande samlingar, bl.a. avseende sedel- och papperproduktion gjorts direkt tillgängliga. Genom öppnandet av utställningen "Forntider" inom SHM har den direkta tillgängligheten till SHM:s

samlingar från förhistorisk tid förbättrats. I utställningen visas omkring 1 000 originalföremål ur museets samlingar.

Den inom KMK producerade vandringsutställningen "Dag Hammarskjöld – 100-årsminnet av hans födelse" har färdigställts och visats hos Sveriges Riksbank samt på Jönköpings Högskolas bibliotek.

Under året har sammanlagt 172 låneärenden beslutats, vilket är av ungefär samma omfattning som närmast föregående år. Likaså har antalet forskarbesök och andra besök varit av i stort sett samma omfattning som tidigare. Sammanlagt har 914 personer besökt SHM:s magasin.

	2003	2004	2005
SHM	173	116	117
KMK	71	66	55
TBM	-	-	0
<b>Totalt</b>	<b>244</b>	<b>182</b>	<b>172</b>

Tabell 9. Beslutade utlån och utdepositioner vid SHMM.

	2003			2004			2005		
	SHM	KMK	S:a	SHM	KMK	S:a	SHM	KMK	S:a
Antal expedierade skriftliga förfrågningar om samlingarna	63	184	247	70	137	207	98	134	232
Antal enskilda forskarbesök i samlingarna (inkl. Tumbamagasinen)	377	186	563	436	169	605	421	323	744
Antal grupper i magasinerna	23	0	23	25	0	25	28	0	28
Antal personer vid gruppbesök	664	0	664	225	0	225	346	0	346
<b>Totalt antal besökare i magasinerna</b>	<b>1041</b>	<b>370</b>	<b>1411</b>	<b>801</b>	<b>306</b>	<b>1107</b>	<b>914</b>	<b>323</b>	<b>1237</b>

Tabell 10. Skriftliga förfrågningar om samlingarna samt besök i samlingarna.

När det gäller den digitala tillgängligheten till SHM:s samlingar har den övergång som SHM gjort från ett analogt till ett digitalt föremålsinformationssystem under de senaste åren har medfört en omfattande skanning och indexering av äldre kataloger och handlingar. Huvudkatalogen är i och med årets insats med 20 000 sidor i det närmaste helt digitaliserad, men arbetet med de olika tematiska katalogerna, de s.k. föremålskatalogerna,

För att öka tillgängligheten till samlingarna har SHM anordnat 16 magasins- och ateljévisningar. Visningarna är av särskild betydelse för att ge möjlighet för allmänheten att ta del av ett urval av de många föremål i samlingarna som inte finns utställda.

I syfte att öka tillgängligheten till samlingarna har även olika publikationer och trycksaker producerats. Två pedagogiska vägledningar till SHM:s utställningar har producerats för barnfamiljer på egen hand i utställningarna. Vidare har "Sju litterära introduktioner" producerats där sju svenska lyrikers nyskrivna texter med inspiration från föremål i museets utställningar har utgivits i tryckt form.

Inom KMK har ett flertal publikationer tagits fram i syfte att öka tillgängligheten till samlingarna, främst utställningskataloger. Därutöver har en pedagogisk handledning för barnfamiljer med yngre barn producerats, liksom åtta nummer av Svensk Numismatisk Tidskrift.

kommer att behöva fortsätta. Under året har drygt 7 000 sidor skannats vilket innebär att drygt 77 procent av föremålskatalogerna är skannade. För att göra museets föremålsinformationssystem (Museum Information System – MIS) än mer användbart länkas digitaliserade dokumentationsbilder kontinuerligt till databaserna. Drygt 4 000 nya bilder blev länkade under året.

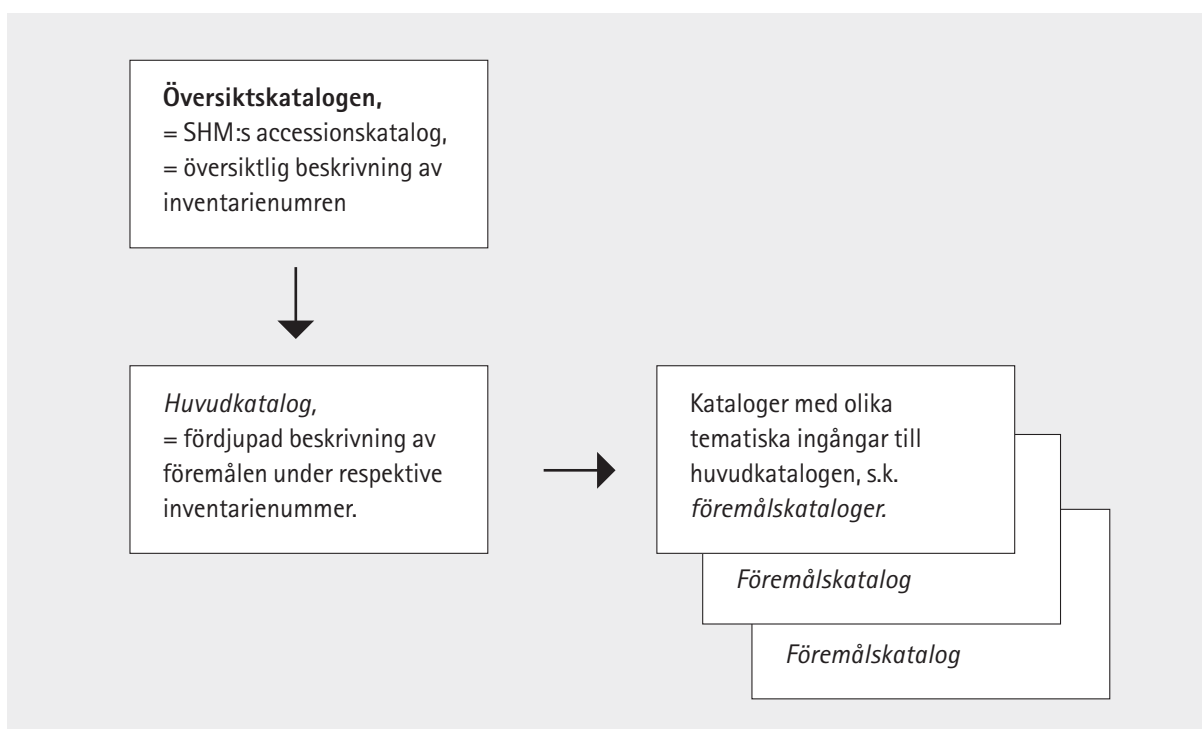


Fig. 5. Beskrivning av det äldre katalogsystem vid SHM som håller på att digitaliseras och ersättas av databaser som genom ett katalogläsningssystem blir tillgängliga via webben. *Översiktskatalogen* kommer att ersättas av en digital version, *Översiktsdatabasen*, som utökas med översiktliga beskrivningar av inventarienumren.

I november lanserades webbtjänsten "Sök i samlingarna", en funktion som ersätter den tidigare s.k. Översiktsdatabasen. Det är en publik versionen av SHM:s egenutvecklade föremålsinformations-system MIS som är utvecklad för att tillgodose det informationsbehov som i första hand finns hos forskare, studenter och personer verksamma i kulturmiljöområdet. Givetvis kan även andra dra nytta av tjänsten och bruka dess information, men här kommer i framtiden museet satsa på speciellt framtagen och bearbetad information kring samlingarna för en bredare målgrupp. "Sök i samlingarna" är ett led i arbetet att digitalt tillgängliggöra samlingarna.

Systemet är uppbyggt kring en föremålsdatabas som innehåller beskrivningar av föremålen och

uppgifter om var och i vilka sammanhang föremålen hittats. Informationen i databaserna är länkade till ett stort antal föremålsavbildningar i form av digitala fotografier, skannade teckningar samt skannade dokument från katalogerna. Arbetet med att uppdatera databaserna pågår fortlöpande.

Med hjälp av "Sök i samlingarna" kan man söka bland alla museets föremål, ben, föremålsbilder och fyndplatser som är digitalt registrerade. Man kan även välja att enbart söka bland föremålen som finns i våra utställningar. Funktionen "ladda ner sökresultat" gör det möjligt att spara ett resultat till en lokal dator som en fil som sedan går att använda för egna analyser. Användarna kan också spara egna listor. "Sök i samlingarna" finns på: [www.historiska.se/data](http://www.historiska.se/data).

	2003	2004	2004
Antalet inventarienummer tillgängliga i Översiktsdatabasen/Sök i samlingarna	33.779	33.922	34.346
- täckningsgrad (% av totala antalet inventarienummer)	100%	99%	100%
Antalet digitaliserade sidor ur Huvudkatalogen	88.000	108.000	128.000
- täckningsgrad (% av totala kataloger)	76%	93%	99%
Antal digitaliserade sidor ur föremålskatalogerna	20.000	50.000	57000
- täckningsgrad (% av totala kataloger)	27%	68%	77%
Antal digitaliserade dokumentationsbilder länkade till föremålsdatabasen	5.000	13.000	17000

Tabell 11. SHM:s samlingars tillgänglighet på Internet – digitalisering av kataloger och dokumentationsbilder till de sammanlänkade databaserna. Siffrorna i den nedre delen av tabellen är avrundade.

Inom KMK och TBM är den digitala tillgängligheten till samlingarna för forskare och allmänhet ännu svagt utvecklad. Under 2005 har detta arbete inte prioriterats.

Ett stort antal åtgärder har vidtagits för att öka tillgängligheten för funktionshindrade och andra grupper med särskilda behov inom SHMM. Inom SHM har en särskild folder, en s.k. tillgänglighetsguide, tagits fram. Den redovisar museets möjligheter och begränsningar för besökare med olika typer av funktionshinder. Tillgänglighetsguiden finns även åtkomlig på museets hemsidor till stöd för personer som planerar sina besök och har tagits fram i samråd med Handikappades Riksförbund.

En serie speciellt utformade informationsskyltar med symboler, s.k. pictogram, har producerats som förstärkning till museets interna informationssystem. Här anges t.ex. antalet trappsteg i trappor och annat som kan underlätta vid ett museibesök. Även hänvisningsskyltningen i museets offentliga delar har setts över och kompletterats.

SHM:s utbyggnad av audioguidesystemet har fortsatt. Nästan alla museets permanenta utställningar har nu audioguidemöjligheter på fem språk. Tekniken ger möjligheter för personer med nedsatt syn och/eller personer med lässvårigheter att bättre kunna tillgodogöra sig utställningarnas innehåll.

För att öka tillgängligheten för rörelsehindrade har specialkonstruerade ramper tagits fram till museets två innergårdar, vilket lett till att t.ex. rullstolsburna och personer med barnvagn för första gången relativt enkelt har tillgång till dessa offentliga rum. Därutöver har höga trösklar i utställningarna försetts med ramper. Flera utställningar har försetts med ett ökat antal sittplatser, något som underlättar i första hand för äldre och personer med olika former av rörelsehinder.

För besökare med nedsatt syn finns reliefkartor över museets offentliga rum och utställningar att låna i informationsdisken. Museets båda publika hissar har försetts med syntetiskt tal och taktila knappsatser. I en av hissarna har dessutom ingången breddats för att öka framkomligheten, t.ex. för rullstolsburna. Trappor har försetts med färgmarkeringar i kontrasterande färg. Den allmänna ljusnivån i utställningen "Vikingar" har höjts och

utställningstexter med större läsbarhet har satts in. Friliggande runstenar i utställningarna, som bedömts som en snubblingsrisk för synskadade, har flyttats. De taktila inslagen i utställningarna har förbättrats, t.ex. finns stenar, hållristningar och andra ytstrukturer att känna på i utställningen "Forntider". Golven är olika i utställningens olika rum och ger en skiftande, spännande och varierad känsla att både gå och känna på. Ljussättningen ger kompletterande ljudupplevelser och intryck. För personer med läs- och skrivsvårigheter finns en introducerande filmen i utställningens början som är utformad för att möjliggöra förståelse med hjälp av mycket bilder och mycket sparsam text.

Under sommaren har museet haft utökad bemanning genom ett 10-tal feriearbetande gymnasieungdomar och har därigenom kunnat erbjuda besökare med särskilda behov extra assistans.

Flera av de magasinvisningar som genomförts på SHM för att ge allmänheten en möjlighet att uppleva samlingarna på nära håll har av tillgänglighetsskäl förlagts till magasin som är lättillgängliga för personer med rörelsehinder.

Vid KMK har tillgängligheten för funktionshindrade förbättrats genom audioguidesystemet till utställningarna. För att underlätta för personer med nedsatt syn har ljussättningen utökats i vissa delar av utställningarna.

Vid TBM har myndigheten i samarbete med Statens fastighetsverks sektion för funktionshindrade i samband med uppbyggnaden av museet anpassat utställningarna och lokalerna efter gällande normer och krav. Audioguidesystemet har tagits fram till utställningarna.

---

## Bedömning

Antalet besök till myndighetens museer, SHM och KMK, har ökat stort. Antalet besök på myndighetens webb har fortsatt att öka. Målet är därmed uppnått i den del som avser fler besökare.

Genom tillkomsten av TBM har myndigheten i högre utsträckning än tidigare nått nya besökargrupper från Stockholms södra förorter samt Södertälje.

På SHM har antalet bokade skolgrupper ökat något jämfört med närmast föregående år. Samtidigt bedöms

antalet obokade skolbesök, dvs. lärarledda grupper på egen hand, ha ökat stort. Sammantaget innebär detta att SHM i högre grad än tidigare blivit en resurs för ungdomsskolan. KMK uppvisar dock ett vikande intresse från skolan genom ett minskat antal skolbesök.

Med webbtjänsten "Sök i samlingarna" har SHM tagit ett stort steg i arbetet med att digitalt tillgängliggöra samlingarna.

De åtgärder som vidtagits för att öka tillgängligheten för funktionshindrade har varit mer omfattande än föregående år och gett goda resultat. Åtgärderna har genomförts med stor bredd och lett till en väsentligt förbättrad tillgänglighet för personer med olika typer av funktionshinder. Måluppfyllelsen i denna del får mot bakgrund av årets insatser sammantaget får bedömas som mycket god, även om vissa angelägna åtgärder kvarstår att genomföra.

Mot denna samlade bakgrund bedöms myndighetens måluppfyllelse för verksamhetsmålet som mycket god.

---

### **2.2.2 Målet är att vidareutveckla den pedagogiska verksamheten i direkt kontakt med bl.a. skola samt universitet och högskola. Med fri entré skall myndigheten ytterligare utveckla sin pedagogiska och publika verksamhet.**

*Återrapportering: Statens historiska museer skall redovisa vilka åtgärder som vidtagits för att uppnå målet samt resultatet av dessa.*

Under 2004 bedrevs ett omställningsarbete inom SHM med syfte att bl.a. förbättra måluppfyllelsen i anslutning till verksamhetsmålet. Under 2005 har ett flertal insatser som syftar till att förbättra måluppfyllelsen kunnat genomföras. Således har ett pilotprojekt genomförts med Lärarhögskolan i Stockholm där 13 grupper om vardera 25 lärarstudenter som en obligatorisk del i kursen "Kulturanalyser i partnerområden" genomfört en analys av utställningen "Vikingar" med utgångspunkt från värdegrundsfrågor om makt, genus, identitet, etnicitet, klass. Syftet har varit att väcka studenternas medvetenhet om värdegrundsfrågor och att dessa frågor, som för många lärare är svåra att undervisa i, på ett bra pedagogiskt sätt kan tas upp med elever genom att analysera en lämplig utställning och att på så sätt lägga grunden för att

lärarstudenterna skall komma att betrakta museer som en mångsidig pedagogisk resurs.

Under rubriken "Historiska museet – historiesyn i förändring" har SHM bjudit in Historielärarnas förening till ett möte där bland annat det pedagogiska arbetssättet att samtala med grupper utifrån speciella teman presenterades. Vidare presenterades ny forskning kring vikingatiden, samt hur museet kan stödja historielärarnas arbete med resurser både på museet eller genom pedagogiska resurser på museets hemsida.

Tre föreläsningar för lärare har genomförts i samband med öppnandet av utställningen "Forntider". Vid varje föreläsningstillfälle presenterades utställningen ur ett pedagogisk perspektiv för att underlätta för lärare att själva återkomma med sina klasser. Pedagogiskt material presenterades dels i tryckt form, dels på museets hemsida. Sammanlagt besöktes träffarna av ca 150 lärare. Därutöver har ett tiotal speciella lärarvisningar genomförts kostnadsfritt för grupper av lärare.

Under samtliga skollov har museet kostnadsfritt erbjudit museibesökarna guidade visningar av valda delar av museets utställningar. Under vår och höst genomfördes två visningar per dag, under sommaren tre. Sommarens visningar hölls på svenska, engelska och spanska.

SHM har fortsatt sin satsning på att utveckla webben som ett verktyg för lärande. Exempel på produktioner av pedagogiska webbresurser på SHM:s hemsida är "Dåtidsorienteringen" (4 nya under året), en stor temawebben "Vikingar" som producerats under 2005 och som innehåller 13 artiklar, 50-talet bilder, 5 ljudguider och som dessutom är kopplad till museets nya filmwebb "Historiska kanalen" och dess 50 kortare videofilmer om vikingatiden. Vidare har fyra lärarhandledningar, "Vikingar", "Forntider", "Approach" samt "Guldrummet", lagts ut på webben. "Historiskt pyssel" är en särskild webbresurs riktad mot yngre åldersgrupper och som kontinuerligt får nytt innehåll.

Flera riktade marknadsinsatser har genomförts för att öka utbildningssektorns användning av museets pedagogiska webbmaterial. Utskick har gjorts till gymnasieskolan, utbildningen i Svenska för invandrare, folkhögskolor, universitet/högskolor (totalt 1 200) för att fästa deras uppmärksamhet på "Medeltidens bildvärld", "Lärande på Historiska" och "Svenska museifönstret". Vidare har som tidi-

gare nämnts en serie föredrag arrangerats för museilärare, Historielärarnas förening och Lärarhögskolan. Webbsamarbeten har initierats med bl.a. Vårby kommun, Utbildningsradion, Östasiatiska museet och Medelhavsmuseet. En förstudie angående en ny webbplats för museet har genomförts som innehåller viktiga överväganden vad gäller museets pedagogiska webbresurser.

Samlingarna besöks regelbundet av studenter och forskare från universitet och högskolor. Under året gjordes 421 enskilda forskarbesök, en besöksfrekvens som varit av likartad omfattning under de senaste åren. De arkeologiska/osteologiska utbildningsinstitutionerna i Stockholm, Uppsala, Östersund och Visby förlägger schemalagda undervisningsbesök i SHM.

KMK:s inflationsprojekt som inleddes 2004 har visat sig vara så framgångsrikt att nya upplagor av video och DVD har skickats ut till skolor i landet. Dessutom har skriften "Pyssla med Pärlan", som främst riktar sig till yngre skolbarn, utgivits som en pedagogisk resurs i samband med besök på museet.

TBM har erbjudit skolan i Botkyrka gratis guidning vilket lett till att 38 klasser besökt museet. Här ingår även att eleverna själva får pröva att göra papper. KMK och TBM har tagit emot feriearbetare och praktikanter från skolor i Botkyrka och Södertörns högskola. KMK har tillhandahållit material och givit diverse service till studerande och doktorander vid universitet och högskolor.

---

## Bedömning

Den lärande verksamheten inom myndigheten har utvecklats såväl vad gäller innehåll som form. Utvecklingen har i många fall skett i direkt kontakt med skola, universitet och högskola, men även i samarbete med t.ex. andra museer. De insatser som genomförts riktade mot lärare har sannolikt bidragit till den kraftiga ökning av lärare som kommer på egen hand med sina elever. Genom att SHM utvecklat särskilda lärarhandledningar m.m. för skolgrupper som besöker museet på egen hand har sannolikt kvaliteten på dessa besök förbättrats jämfört med tidigare. Inom TBM har grunden lagts för en vidareutveckling av den lärande verksamheten för i första hand skolorna i närområdet.

Sammanfattningsvis har den pedagogiska verksamheten vidareutvecklats. Detta har skett i direkt kontakt med bl.a. skola samt universitet och högskola. Målet är därmed uppnått, men därutöver bedöms måluppfyllelsen vara väsentligt förbättrad jämfört med närmast föregående år.

---

## 2.3 Kunskapsuppbyggnad

**2.3.1 Målet är att Statens historiska museer genom kunskapsuppbyggnad grundad på forskning och i samverkan med andra skall bidra till ny kunskap inom sitt verksamhetsområde. Särskilt avseende skall fästas vid samarbete med universitet och högskolor, skolor och andra museer.**

*Åtterrapporering: Resultatet skall redovisas och bedömas enligt kvantitativa och kvalitativa resultatmått. Redovisningen skall ge utrymme för jämförelser mellan olika verksamhetsår samt omfatta såväl intern som extern verksamhet. Myndigheten skall även, med berörda parter, pröva och redovisa nya former för en innovativ och sektorsövergripande kulturarvsvetenskaplig forskning.*

Kunskapsuppbyggnad sker inom SHMM i flera olika former som berör olika delar av verksamheten. Av tradition finns en tendens att inom museiområdet likställa kunskapsuppbyggnad med sådan kunskapsuppbyggnad som sker i anslutning till samlingarna. SHMM strävar efter att i allt större utsträckning beakta att kunskapsuppbyggnad är nödvändig i alla delar av verksamheten, inte minst den publika och lärande verksamheten.

När det gäller att pröva och redovisa nya former för en innovativ och sektorsövergripande kunskapsuppbyggnad har SHMM tillsammans med Riksantikvarieämbetet utrett möjligheterna att etablera ett forskningsinstitut, och därvid också utveckla idén om ett sådant institut. En betydande del av arbetet har bestått av att diskutera behov och möjligheter med aktörer som är engagerade i eller på annat sätt berörda av frågan. Inom ramen för utredningen har diskussioner förts med olika aktörer, bl.a. kulturarvsmyndigheter och museer, men även Naturvårdsverket, Skogsstyrelsen, Statens fastighetsverk, forskare inom kulturarvsområdet, forskningsstiftelser och forskningsfonder, nämligen Riksbankens Jubileumsfond, Stiftelsen Framtidens kultur och Stiftelsen för strategisk miljöforskning, Mistra. Två seminarier har arrangerats. Mottagandet vid dessa var positivt. Arbetet med institutet kommer att fortsätta under 2006.

Inom ramen för myndighetens FoU-program har två kunskapsöversikter tagits fram: Materiell kultur respektive Identitet. I anslutning till detta har en översyn och uppdatering av FoU-programmet påbörjats.

Det EU-finansierade forskningsprojektet "Främlingar under yngre järnålder. In- och utvandring, integration, assimilation" har avslutats. Projektet slutprodukt är en hemsida <http://www2.rgzm.de/foreigners/start.cfm?Language=SE> där besökaren interaktivt kan studera utbredningen av föremål med olika ursprung. SHM har bidragit med att sammanställa importföremål från tidsperioden 400–800 e.Kr. I projektet deltog museer och forskningsinstitutioner i Danmark, Storbritannien, Frankrike, Grekland, Holland, Slovakien, Spanien, Sverige, Tyskland och Ungern. Det leds från Römisch-Germanisches Zentralmuseum i Mainz, Tyskland.

SHM har svarat för delar av redaktionen till tidskriften Fornvännen som ges ut av Kungl. Vitterhets Historie och Antikvitets Akademien och som har ca 2000 prenumeranter.

SHM har lett det nordiska projektet Nordic Handscape, som haft till syfte att utreda möjligheterna att förmedla kulturarvet via mobila lösningar, t.ex. mobiltelefoner. Inom projektet har en betydande kunskapsuppbyggnad skett inte minst i samverkan med andra museer i Sverige och Norden samt med kommersiella operatörer såsom Telia Research AB.

När det gäller den interna verksamheten har all personal inbjudits att delta i en serie om tre föreläsningstillfällen om *historiebruk* som planerats och genomförts i samarbete med Historiska institutionen vid Lunds Universitet. Föreläsningsserien innefattade "Historieförmedling och historiebruk i teori och praktik", "Historia till vardag och fest. Det förflutna speglat i vetenskap, utbildning, utställningar, filmer och debatter", samt "Myter och historia". Syftet var att bland personalen fördjupa och utveckla kunskapen om museernas samhällsuppdrag.

En viktig aktivitet inom KMK är utgivningen av böcker, kataloger och Svensk Numismatisk tidskrift med åtta nummer per år. Åtta kataloger har utgivits av KMK i anslutning till utställningar, vilket får ses som ett gott resultat med tanke på personalens storlek och övriga arbetsinsatser såsom byggandet av ett helt nytt museum i Tumba bruk. KMK:s personal har skrivit ca 102 artiklar bl.a. i numismatiska tidskrifter både i Sverige och utlandet.

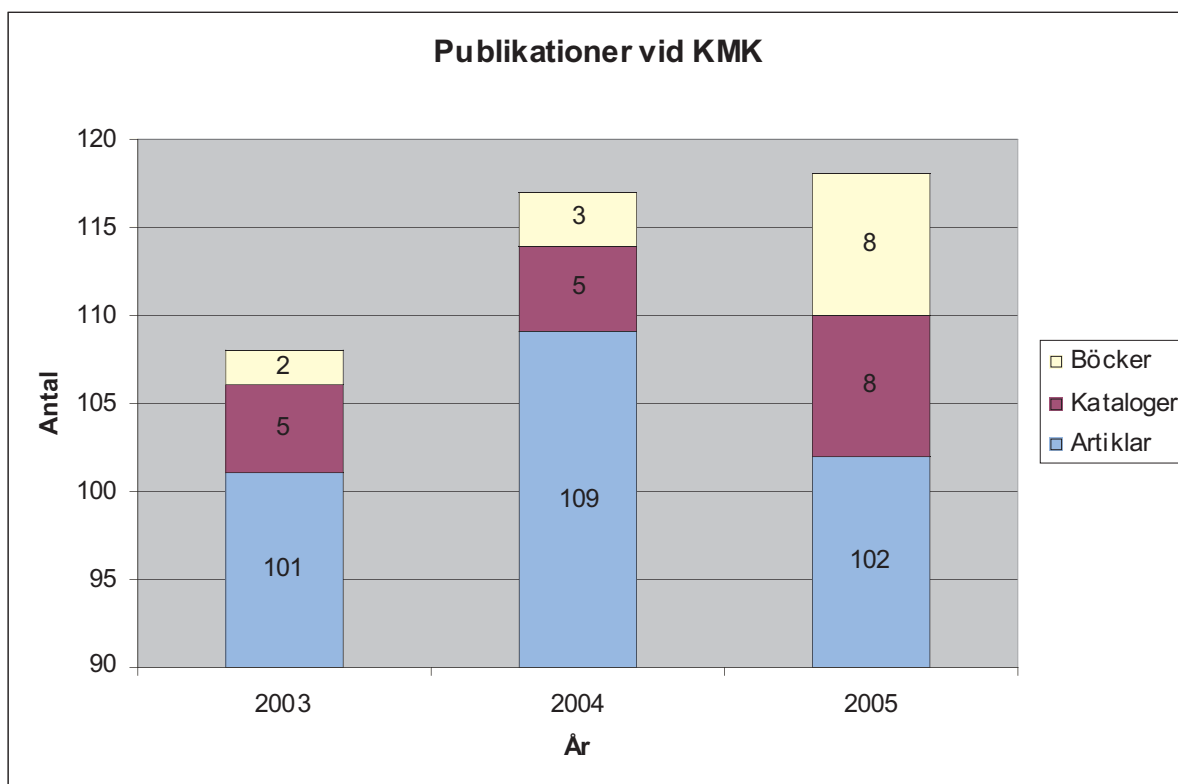


Fig. 6. Artiklar och publikationer vid KMK.

KMK har kontinuerliga kontakter med universitets- och högskolevärlden. Främst då den numismatiska forskningsgruppen vid arkeologiska institutionen, Stockholms universitet. Under 2005 har fyra elever på turistlinjen vid S:t Botvids gymnasium samt en elev från Södertörns högskola haft praktiktjänstgöring vid KMK. Gymnasieklasser med aktiekunskapsundervisning erbjuds guidningar. På TBM har elever erbjudits feriearbete under sommarlovet, skolor i Botkyrka kommun har erbjudits gratis guidning och fritidshem i Botkyrka erbjuds höstlovsaktivitet.

### Bedömning

Myndighetens kunskapsuppbyggnad har varit av ungefär samma omfattning som föregående år. Kunskapsuppbyggnaden sker till stora delar i samverkan med olika institutioner och organisationer i omvärlden, t.ex. universitet och högskolor och andra museer i Sverige, men även internationellt, vilket borgar för en god kvalitet.

Utredningen om forskningsinstitutet för kulturarvsfrågor som genomförts tillsammans med Riksantikvarieämbetet har haft god effekt på kulturarvssektorns inställning till institutet, från att ha haft en splittrad inställning tycks nu sektorn stå förhållandevis enad bakom tanken om ett nytt institut. KMK får bedömas väl ha uppfyllt kunskapsmålet när det gäller produktionen av artiklar och böcker/skrifter. Efterfrågan på de kataloger och böcker som museet utger är stor. SHMM har genom kunskapsuppbyggnad grundad på forskning och i samverkan med andra bidragit till ny kunskap inom sitt verksamhetsområde. Målet är därmed uppnått. Sammantaget bedöms måluppfyllelsen som god jämfört med föregående år.

## 2.4 Övriga mål och återrapporteringskrav

### 2.4.1 Statens historiska museer skall återrapportera former för internationellt samarbete och inom vilka områden det huvudsakligen har ägt rum.

I egenskap av nationell museimyndighet bedriver SHMM ett omfattande internationellt samarbete såväl vad gäller former som innehåll. Under 2005 har en utredning om SHMM:s internationella verksamhet genomförts med syfte att kartlägga och utveckla förhållningssätt och arbetsformer.

Formerna för internationellt samarbete inom SHMM omfattar bl.a. utställningar, programaktiviteter, forskarbesök till myndigheten, utlån av föremål ur samlingarna med därtill hörande kurirverksamhet, deltagande i internationella seminarier och konferenser och mottagande av internationella delegationer. Myndigheten driver vidare ett antal internationella samarbetsprojekt, t.ex. ett Sidafinansierat utvecklingssamarbete i Centralamerika, ett nätverkssamarbete mellan ledande kulturhistoriska museer i Norden samt ett nätverkssamarbete mellan nationella historiska museer i Östersjö- och Svarta havsområdet. I avsnitt 2.3 har deltagandet i ett europeiskt, arkeologiskt forskningssamarbete redovisats.

På SHM har utställningen "Olga och Ingegerd – vikingafurstinnor i öst" visats, vilken var ett samarbetsprojekt med ryska och ukrainska museer i Staraja Ladoga respektive Kiev. Utställningen "Textil konst för själen" har besökts av medlemmar ur CIETA (Centre international d'étude des textiles anciens), liksom representanter från Norska kyrkan centralt, Designmuseet i Helsingfors (inför en utställning 2006) samt chefer för kulturhistoriska museer i Norden. Utställningsprogrammet vox på SHM har haft en stark internationell prägel. Den konst- och videokonst – som programmet utslutande intresserat sig för är gränsöverskridande till sin natur och de flesta konstnärer som arbetar inom detta fält har både internationell renommé och kundkrets. I samband med planeringen och projekteringen av utställningen Spelet om Maya som öppnar på SHM under 2006 har kontakter skett med olika institutioner i Guatemala och Finland.

Med anledning av hundraårsminnet av unionsupplösningen initierade SHMM en överlämning av den så kallade Norska samlingen som omfattar drygt 500 norska fornsaker som insamlats under 1800-talet och som Nordiska museet har haft deponerade hos SHMM. Överlämnande skedde i samband med en högtidlig ceremoni i Oslo Rådhus den 10 juni i närvaro av representanter för de båda ländernas kungahus.

Genom de internationella lånen har föremål gjorts tillgängliga för en bred publik utanför landets gränser. Det har rört sig om vardera en utställning i Australien och Danmark, en vandringsutställning i Tyskland och Österrike samt en vandringsutställning i Finland, Estland, Danmark och Norge.

Av forskarbesöken till SHM har drygt 25 procent (ca 100 st.) varit av utländsk härkomst. Det rör sig om forskare från Norge, Danmark, Finland, Ryssland, Vitryssland, Tyskland, Storbritannien, Irland, Schweiz och Japan. Flertalet är dock från Norden.

Under sommarhalvåret har en nyutbildad museitjänsteman gjort praktiktjänst på SHM inom ramen för det EU-finansierade Leonardo da Vinci-programmet.

SHMM tar varje år emot olika utländska delegationer på studiebesök. Bl.a. har en kinesisk delegation från Kantonprovinsen besökt SHM i samband med en studieresa i Europa för att studera hur man i olika länder nyttjar kulturarvet för att främja regional utveckling, men även från t.ex. Island och Danmark har studiebesök på SHM gjorts.

Under 2005 har det varit flera internationella konferenser och kongresser där personal från SHMM deltagit. T.ex. har tjänstemän från SHM deltagit i konferenser i Köpenhamn, Helsingfors, Cuba, och andra länder i Centralamerika, m.m. KMK har deltagit i konferenser i London, Costa Rica, Moskva, Oslo, Paris och Helsingfors. KMK har vidare olika former av samarbeten inom ramen för den internationella organisationen ICOMON.

**2.4.2 Statens historiska museer skall redovisa och kommentera resultatet av genomförda hyresförhandlingar med Statens fastighetsverk enligt regeringens beslut den 27 september 2001. Av redovisningen skall framgå huruvida de nya avtalen innehåller andra principer för kostnadsberäkningar och ansvarsfördelning när det gäller drift och underhåll än de gamla avtalen. Statens historiska museer skall vidare redovisa konkreta exempel på hur regeringsbeslutets krav på ömsesidig öppenhet vid förhandlingarna har efterlevts.**

SHM tillämpade kostnadshyra under år 2005, vilket var slutår för den förra periodens hyresavtal. I början av år 2006 skall ett nytt tvåårigt avtal för åren 2006–2007 tecknas, med en principöverenskommelse som gäller det tidigare eftersatta underhållet. Överenskommelsen innebär att hyresgäst och hyresvärd inför varje större underhållsprojekt skall vara överens om hur stort det eftersatta underhållet är. Hyresgästen betalar fullt ut hela kostnaden under avtalstiden. Om regeringen kommer fram till att fastighetsägaren skall stå för det eftersatta underhållet under kontraktstiden skall det överenskomna eftersatta underhållet återbetalas till hyresgästen. Hyran för det tvååriga avtalet är bestämd till de faktiska kostnaderna för drift, underhåll, administration, räntekostnader, avskrivningar, samt det av regeringen fastställda avkastningskravet på det egna kapitalet. Principen för kostnadsberäkningarna och ansvarsfördelningen är densamma som de två senaste åren. SHM betalar för de faktiska kostnaderna, genom att en avstämning och reglering sker innan nytt avtal tecknas. När det gäller underhållet görs en underhållsplan gemensamt för de år avtalet gäller. Tidigare, när avtalen styrdes av marknadshyresprinciper, hade myndigheten små möjligheter att påverka underhållsplanerna, och därmed kostnaderna. SHM bedömer den nuvarande hyreskonstruktionen som i grunden rimlig, men vill särskilt fästa regeringens uppmärksamhet på att kostnaderna för det eftersatta underhållet slutligt bör regleras.

**2.4.3 Målet är att Statens historiska museum som ansvarsmuseum inom sitt verksamhetsområde skall verka för:**

- museologisk och pedagogisk kunskap inom museiväsendet,
- samverkan med museer på regional respektive lokal nivå,

- rikstäckande stöd och rådgivning till regionala och lokala museer.

*Åtterrapporering: Statens historiska museum skall redovisa vilka åtgärder som vidtagits för att nå målet samt resultatet av dessa.*

SHM har medverkat i högskolekursen Museipedagogik 1 vid Lärarhögskolan i Stockholm genom en föreläsning och en praktisk pedagogisk workshop med studenterna, med syfte att ge effekter på den museologiska och pedagogiska kunskapen inom museiväsendet.

Föreningen för undervisning i svenska museer har hållit ett regionmöte på SHM för att ta del av museets utvecklingsarbete inom det lärande området. Museets pedagogiska verksamhet presenterades med utgångspunkt från skrivna program för utställningsverksamheten och den lärande verksamheten. Omkring 45 pedagoger från statliga museer, läns museer samt kommunala museer deltog. Det framkom att SHM:s arbete med att låta lärandet genomsyra hela museets verksamhet genom tydliga mål för den i både utställningsprogram och lärandeprogram uppfattades som nyskapande, framsynt och förebildligt av många av de närvarande pedagogerna från andra museer.

Totalt 90 museer är nu med i "Svenska museifönstret" medan nyhetsbrevet har fått ytterligare 200 prenumeranter, totalt 612. Under året gavs fem nyhetsbrev ut. Två seminarier arrangerades: "Riktlinjer för webbstatistik" och "Webbutställningar, design och museer" med ett 90-tal deltagare. Vidare medverkade "Museifönstret" i fem seminarier, bl.a. arbetslivsmuseernas årsmöte, De svenska historiedagarna och Museiveckan. Utvecklingsarbetet under året har bl.a. inneburit att en ny webbmodell tagits fram för arbetslivsmuseerna ([www.museifonstret.se/alm](http://www.museifonstret.se/alm)) som de fritt kan disponera för att tillgängliggöra sina resurser. Vidare har en ny lärresurs – "Möt Forntiden" – producerats i samarbete med Utbildningsradion och sju museer i hela landet som gemensamt tagit fram ett temamaterial. Webbprojektet har också resulterat i ett lokalt samarbete i Stockholm mellan SHM, Medelhavsmuseet och Östasiatiska museet som erbjuder temavisningar kring forntiden. Det strategiska arbetet har inneburit workshop samt samarbete med Utbildningsradions mediepedagoger kring produktion av lärresurser. Vidare har fördjupat och praktiskt webbsamarbete inletts med Östasiatiska museet, Medelhavsmuseet,

Stockholms läns museum, Läns museet Väster-norrland, Läns museet Halmstad kring pedagogiska webbresurser. Samarbete har också inletts med ArbetSam, lärarsajten Lektion.se, Nackademin och Interaktiva institutet. Vidare har "Museifönstret" tagit fram en egen marknadsföringsplan, inlett länksamarbete med en rad museer och intensifierat information och marknadsföring för att öka webbtrafiken.

SHM har fortsatt det under 2004 påbörjade arbetet i ett nätverk av pedagoger inom museivärlden med representanter från övriga statliga museer (bl.a. Nordiska museet, Livrustkammaren, Armémuseum, Vasamuseet, Arkitekturmuseet, Moderna museet) med syfte att diskutera fri entréstrategier, hur aktörer från skolan skall bemötas, hur familje- verksamhet på helger och lov utformas, dvs. olika målgruppers förändrade behov i ett pedagogiskt perspektiv. Det under 2004 påbörjade samarbetet med Stockholms stadsmuseum och läns museerna har resulterat i utformandet/planeringen av en kompetensutvecklande internutbildning riktad till personal vid svenska museer. Utbildningen genomfördes under 2005 i form av seminarieserien "Nya berättelser – Sveriges museer sätter fokus på mångfald" som ett led i svenska museers förberedelser inför mångfaldsarbete och Mångkultur-året 2006. SHM har vidare deltagit i ett nybildat nätverk; "Historia, museer och demokrati". Syftet är att sätta publikarbetets teori och praktik i fokus samt att i ett nätverk med professionella pedagoger från fem statliga museer diskutera på högre seminariennivå frågor som rör utvecklingen av perspektiv, dvs. innehåll, didaktik och målgrupper för att kvalitativt stärka publikarbetet.

Inom ramen för ett nystartat forskningsprojekt kring den s.k. Gerumsmanteln har ett samarbete inletts med bl.a. Falbygdens museum. Personal från SHM har deltagit som föreläsare på textil kurs som Ystad museum och det textila nätverket i Skåne ordnat för regionen.

SHM har i samverkan med Nätverket Sveriges Levande Forntid, som består av ett 40-tal forntidsbyar samt ett mindre antal museer runt om i Sverige, drivit ett pedagogiskt utvecklingsprojekt på temat nya berättelser i nya former – levande historia i hela landet. Inom projektet har tre seminarier genomförts av SHM i samverkan med Forntidsanläggningen Glösa Älgrike, Jämtland och läns museet Jamtli, Forntidsanläggningen Mälarens Kölar, Västerås och Västmanlands läns-

museum samt Kulturen i Lund och forntidsanläggningen Vikingatider, Löddeköpinge samt Koggmuseet, Malmö. Syftet har varit att diskutera utvecklingen av forntidsanläggningarna som pedagogisk- och lärandemiljö samt söka nya former för samverkan mellan skola, traditionella regionala museer och forntidsanläggningar. Seminarierna har utvärderats och visat sig vara mycket uppskattade. De har särskilt bidragit till att närma personal från etablerade museer och ideellt arbetande forntidsanläggningar närmare varandra.

Inom säkerhetsområdet har SHM fortsatt att svara för stöd och rådgivning till andra museer runt om i landet. Under 2005 gjordes särskilda insatser i samband med att en större guldskatt från SHM visades på Skövde stadsmuseum.

KMK har inom ramen för specialmuseiroll gett andra museer i landet råd och hjälp vid planering av utställningar, presentation av och säkerhet kring samlingarna, t.ex. Uppsala universitets myntkabinett, Myntsamlingen som hör till Smålands museum, Göteborgs stadsmuseum, Avesta myntmuseum och Lunds Universitets Historiska museum. KMK:s speciella kunskap inom området är efterfrågad.

---

## Bedömning

SHM:s ansvarsmuseiroll har utvecklats och förstärkts på ett flertal områden. De omfattande insatser som gjorts under tidigare år inom området webbförmedling har fortsatt att utvecklas. Samtidigt har SHM svarat för flera nya, omfattande och av externa parter uppskattade insatser vad gäller lärande verksamhet och pedagogik. Således har publikarbetets teori och praktik satts i fokus i samverkan med många olika regionala och lokala museer och andra samarbetspartners. SHM:s insatser för att uppnå målet har varit såväl bredare som mer omfattande, både vad gäller de egna insatserna och antalet samverksanspartners i landet, än tidigare. Målet att som ansvarsmuseum svara för ökad museologisk kunskap, ökad samverkan med museer på regional och lokal nivå samt utbyggnad av rikstäckande stöd och rådgivning till läns museer och lokala museer är uppnått. Därutöver har måluppfyllelsen jämfört med tidigare år utvecklats positivt.

---

## 2.5 Organisationsstyrning

**2.5.1 Målet är att främja en samhällsutveckling som kännetecknas av jämställdhet mellan kvinnor och män, respekt och tolerans och där etnisk, kulturell, språklig och religiös mångfald tillvaratas som en positiv kraft samt att bidra till minskad diskriminering, främlingsfientlighet och rasism. Myndigheten skall särskilt beakta kulturavets betydelse för en demokratisk samhällsutveckling.**

*Återrapportering: Statens historiska museer skall redovisa åtgärder som vidtagits i myndighetens interna och externa verksamhet för att uppnå målet.*

I myndighetens interna verksamhet har ett flertal åtgärder genomförts i syfte att öka måluppfyllelsen. I avsnitt 2.5.2 redovisas t.ex. åtgärder avseende jämställdhet och ökad etnisk mångfald. Därutöver kan nämnas att myndigheten tagit emot ett flertal praktikanter med annan kulturell bakgrund än svensk. Vid TBM har timanställda och ferieanställda ofta haft en annan kulturell bakgrund än svensk. Inom SHM har ungdomar med mångkulturell bakgrund getts möjlighet att arbeta inom museet inom ramen för sommarverksamheten. Under en utbildnings- och seminariedag har myndighetens personal diskuterat och planerat verksamheten i samband med Mångkulturåret 2006. En särskild projektledare för SHMM:s insatser inom ramen för Mångkulturåret 2006 har anställts under hösten.

Inom SHM har den språkliga mångfalden utökats genom bl.a. flera texter/audioguidespår på engelska, tyska, franska och spanska. De allmänna visningarna på svenska och engelska har under sommaren utökats med dagliga visningar på spanska.

Med texter och informationsblad på andra språk än svenska har KMK ökat den interkulturella tillgängligheten till utställningarna. TBM:s utställningar har bl.a. en tidig invandring till Sverige skildrats.

KMK:s Argentinautställning förlängdes in i 2005 p.g.a. stort intresse från allmänheten. Iranutställningen förlängdes också p.g.a. stort intresse från allmänheten.

Vad gäller t.ex. jämställdhet hänvisas även till redovisningen i avsnitt 2.2.1. Se även avsnitt 2.2.2 angående insatser för att utveckla värdegrundsfrågor om makt, genus, identitet, etnicitet och klass.

---

### Bedömning

Verksamhetsmålet har karaktären av ett s.k. mainstreamingmål, dvs. ett mål som skall genomsyra all verksamhet. SHMM har svarat för mycket omfattande insatser för att uppnå målet, men att redovisa dessa i detalj i samband med årsredovisningen är inte möjligt. Föreliggande redovisning ger ett antal exempel på insatser som bedöms som viktiga för måluppfyllelsen. Sammantaget får dock måluppfyllelsen, trots att den genom sin mainstreamingkaraktär är svårbedömd, bedömas som mycket god.

---

### 2.5.2 Myndigheten skall verka för att en långsiktig och god personalförsörjning med för verksamheten ändamålsenlig kompetens.

*Återrapportering: Statens historiska museer skall redovisa mål och måluppfyllelse för kompetensförsörjningen i förhållande till verksamhetens mål och resultat. Av redovisningen skall framgå*

- i vilken omfattning myndighetens mål för kompetensförsörjningen under 2005 har uppnåtts,
- vilka åtgärder som har vidtagits, och
- vilka mål som gäller för myndighetens kompetensförsörjning 2006 och 2007–2008.

Inom ramen för detta skall myndighetens insatser för att främja etnisk och kulturell mångfald och ökad hälsa samt för att åstadkomma en ändamålsenlig åldersstruktur, könsfördelning och rörlighet bland personalen framgå. Redovisningen skall göras för grupper av anställda inom de tre kompetenskategorierna lednings-, kärn- och stödkompetens, om så är lämpligt.

Målet med en långsiktig, systematisk och god personalförsörjning är att attrahera, rekrytera, utveckla och behålla sådana medarbetare som påverkar möjligheterna att fullgöra det uppdrag som myndigheten har.

### Åldersstruktur

**Mål:** En jämn åldersfördelning hos tillsvidareanställda.

En jämn åldersfördelning är viktig av flera skäl, dels ger det en mångfald av olika erfarenheter, kontakter och kompetenser, dels blir organisationen mindre sårbar vad gäller kompetensförlust inför eventuella pensionsavgångar.

Den totala medelåldern för tillsvidareanställda var vid årsskiftet 2005/2006 46,7 år, vilket är något lägre jämfört med närmast föregående år (48 år). Detta beror på pensionsavgångar, omställningsarbete med uppsägningar samt nyanställningar. Nyrekrytering har genomförts inom kärn- och stödkompetens. Medelåldern hos visstidsanställda var 32 år.

I de olika kompetenskategorierna (tillsvidareanställda) var medelåldern för ledningskompetens 51 år, kärnkompetens 48 år och stödkompetens 43 år. Medelåldern för stödkompetens är något lägre 2005 än föregående år.

Sammantaget kan målet inte anses fullt uppnått. Åldersfördelningen bland tillsvidareanställda har visserligen förändrats jämfört med 2004, men inom lednings- och kärnkompetensen finns fortfarande en stor tyngdpunkt i 50–55-årsåldern (fig. 7). Inom kategorin stödkompetens bedöms fördelningen däremot som relativt god. Av samtliga anställda medarbetare inom myndigheten är ca 25 procent visstidsanställda. Inom denna anställningsform ligger tyngdpunkten vad gäller ålder på 25–30 år.

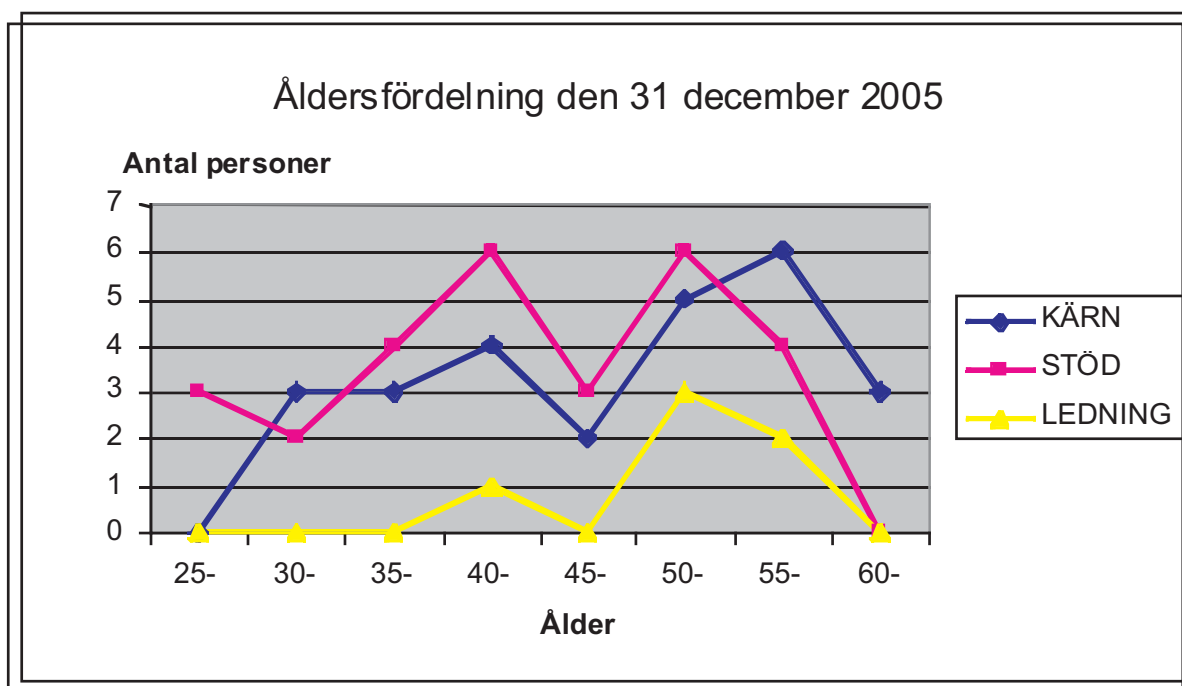


Fig. 7. Åldersfördelning inom anställningsformen tillsvidareanställd fördelat på kompetenskategorierna.

### Könsfördelning

**Mål:** En jämn könsfördelning (inom intervallet 40–60 %) för hela myndigheten samt inom kärn-, stöd- respektive ledningskompetens.

Av SHMM:s 59 tillsvidareanställda var könsfördelningen vid årsskiftet 2005/2006 59 procent kvinnor och 41 procent män. Detta är en viss

ökning av andelen kvinnor jämfört med föregående år. Inom kategorierna ledningskompetens och stödkompetens finns en överrepresentation av män respektive kvinnor. Målet att ha en jämn könsfördelning kan därför inte sägas vara fullt uppnått. Myndigheten avser även fortsättningsvis att sträva mot en jämnare könsfördelning inom samtliga kompetenskategorierna.

	2004		2005	
	Kvinnor	Män	Kvinnor	Män
Ledningskompetens	43	57	33	67
Kärnkompetens	50	50	58	42
Stödkompetens	62	38	64	36

Tabell 12. Könsfördelning (procent) inom anställningsformen tillsvidareanställda fördelat på kompetenskategorierna.

## Etnisk och kulturell mångfald

**Mål:** Att främja den etniska mångfalden genom att särskilt beakta sökande med utländsk bakgrund vid all rekrytering (med utländsk bakgrund avses utrikes födda samt födda i Sverige med båda föräldrarna utrikes födda).

Andelen medarbetare med utländsk bakgrund uppskattas till ca 10 procent av de tillsvidareanställda och återfinns inom kategorierna stöd- och kärnkompetens. Detta är en ökning med ca 3 procent från föregående år. Under året har två personer med utländsk bakgrund rekryterats av totalt fem nya tillsvidareanställningar, tre till kärnkompetens och två till stödkompetenskategorin. Målet får bedömas vara uppnått.

## Personälrlighet

SHMM har inte beslutat om något enskilt mål för rörligheten, utan verkar genom allmän rörlighetsbefrämjande verksamhet, såsom t.ex. kompetensutveckling, i syfte att säkerställa kompetensförsörjningen och utveckla verksamheten.

Personalomsättningen var under 2005 ca 6 procent. Generellt är omsättningen låg bland de tillsvidareanställda. Under de senaste fem åren har personalavgångarna varit ett resultat av omställningsarbeten eller pensionsavgångar. Endast tre personer, samtliga inom stödkompetensområdet, har slutat för att man sökt nytt arbete.

Under året har SHMM rekryterat 5 personer (tillsvidareanställningar) varav tre med kärnkompetens samt två med stödkompetens.

## Kompetensutveckling

**Mål:** Att utifrån medarbetarsamtal genomförda riktad och individuell kompetensutveckling inom yrkesteknisk kompetens såväl som strategisk kompetens för att få de bästa och mest effektiva arbetsformerna.

**Mål:** Stärkt kunskap om SHMM:s mission.

Kompetensutvecklingen inom SHMM styrs av myndighetens vision och strategiska mål och är uppdelad på tre nivåer: myndighetsgemensam, riktad (vissa grupper) och individuell. All kompetensutveckling inom SHMM skall bidra till att nå de strategiska målen och prioriteringarna görs utifrån behov och tillgängliga resurser.

Under året har föreläsningar och gruppdiskussioner om kulturarvsfrågor genomförts. Detta var ett led i att stärka kunskapen om SHMM:s mission. Målet att verka för att få de bästa och mest effektiva arbetsformerna har stärkts genom kompetensutveckling inom flera områden såsom ledarskapsutbildning, första hjälpen, deltagande vid disputationer, ICMON möten samt IT-utbildning. Därutöver har många studiebesök både inom landet och utomlands genomförts.

De direkta kostnaderna för kompetensutveckling har fördubblats 2005 jämfört med 2004. Resultatet av medarbetarundersökningen visar dock att det finns ett behov av tydligare mål för myndighetens kompetensutveckling.

	2004	2005
Kursavgifter, resekostnader, interna föreläsare (myndighetsgemensam, riktad och individuell kompetensutveckling)	250 000 kr	500 000 kr
Nedlagd tid (beräknat på 30 000 kr/mån inkl. sociala avg. dvs. 1500 kr/dag och person och i genomsnitt 10 utbildningsdagar per medarbetare)	900 000 kr	900 000 kr

Tabell 13. Uppskattade kostnader för kompetensutveckling 2005.

## Arbetsmiljö och hälsa 2005

**Mål:** Mindre än halva sjukfrånvaron jämfört med statsförvaltningen (föregående år) som helhet.

**Mål:** Att den fysiska arbetsmiljön vad gäller ventilation samt temperatur i kontorsutrymmen upplevs som mer tillfredställande.

**Mål:** Att upplevelsen av stress har minskat i slutet av 2005.

Myndigheten har under de senaste åren bedrivit ett systematiskt arbetsmiljöarbete i syfte att minska och förebygga ohälsa på arbetsplatsen och öka frisknärvaron. Arbetet har varit omfattande och både den fysiska och den psykosociala arbetsmiljön har belysts genom regelbundet genomförda skyddsronder med insatser från företagshälsovården samt klimatanalyser/medarbetaranalyser. Handlingsplaner där behov av åtgärder redovisas har följts upp kontinuerligt på varje enhet samt i myndighetens arbetsmiljökommitté.

Arbetsmiljöutbildningar har genomförts för chefer, medarbetare och arbetsmiljökommitténs representanter för att successivt öka kunskapen om hur ett gott arbetsmiljöarbete skall bedrivas.

Under hösten 2005 har en kvalitativ uppföljning av den psykosociala arbetsmiljön genomförts av ett externt konsultföretag. Resultatet visade att åtgärder behöver genomföras för att t.ex. tydliggöra ledningsgruppens roll, medarbetares ansvar och befogenheter samt att ta fram ett gemensamt chefsutvecklingsprogram. Kompetensutveckling och kompetensutnyttjande behöver förstärkas

med exempelvis tydligare mål för kompetensutvecklingsinsatserna.

Sjukfrånvaron för myndigheten uppgick till 1,28 procent av tillgänglig arbetstid vilket kan jämföras med den totala sjukfrånvaron hos samtliga statliga myndigheter, som enligt Arbetsgivarverkets tidsanvändningsstatistik låg på 4,5 procent år 2004. Sjukfrånvaron innebär en minskning med 0,14 procent från år 2004. Det får konstateras att SHMM har en exceptionellt låg sjukfrånvaro och att målet mer än väl är uppnått.

		2003	2004	2004
Nyckeltal 1	Total sjukfrånvaro i procent av tillgänglig arbetstid	3,49	1,42	1,28
	Antal anställda	106	96	101
	Antal individer med sjukrapportering	45	32	31
Nyckeltal 2	Långtidssjukfrånvaro (60 kalenderdagar) i förhållande till total sjukfrånvaro	30,43	39,16	36,25
	Antal anställda	106	96	101
	Antal individer med långtidssjukfrånvaro (redovisas ej – antalet understiger 10 pers)	-	-	-
Nyckeltal 3	Kvinnors sjukfrånvaro i procent av tillgänglig arbetstid	4,29	1,67	1,04
	Antal kvinnliga anställda	63	57	59
	Antal kvinnor med sjukfrånvaro	28	20	22
Nyckeltal 4	Mäns sjukfrånvaro i procent av tillgänglig arbetstid	2,48	1,10	1,60
	Antal manliga anställda	43	39	42
	Antal män med sjukfrånvaro (redovisas ej – antalet understiger 10 pers)	-	-	-
Nyckeltal 5	Sjukfrånvaro för åldersgruppen 30 eller yngre i procent av tillgänglig arbetstid	3,70	1,45	0,72
	Antal anställda i åldersgruppen 30 eller yngre	10	9	11
	Antal individer i åldersgruppen 30 eller yngre med sjukfrånvaro (redovisas ej – antalet understiger 10 pers)	-	-	-
Nyckeltal 6	Sjukfrånvaro för åldersgruppen 30-49 i procent av tillgänglig arbetstid	3,21	0,85	1,66
	Antal anställda i åldersgruppen 30 – 49	59	52	52
	Antal individer i åldersgruppen 30 – 49 med sjukfrånvaro	21	15	19
Nyckeltal 7	Sjukfrånvaro för åldersgruppen 50 år eller äldre i procent av tillgänglig arbetstid	3,85	2,21	0,90
	Antal anställda i åldersgruppen 50 år eller äldre	40	35	38
	Antal individer i åldersgruppen 50 år eller äldre med sjukfrånvaro (redovisas ej – antalet understiger 10 pers)	-	-	-

Tabell 14. Sjukfrånvaroredovisning enligt nyckeltal 2003– 2005

Målet att få en mer tillfredställande ventilation och temperatur i kontorsutrymmena har delvis uppnåtts med hjälp av extra tekniska insatser under året. Samtidigt kvarstår behov av ytterligare åtgärder.

Under året har frågan om upplevd stress diskuterats, bl.a. vid alla medarbetarsamtalen. Den kvalitativa medarbetaranalys som genomfördes under

hösten pekade dock på ett behov av fler åtgärder.

De huvudsakliga hälsobefrämjande åtgärderna, förutom arbetsmiljöutbildning och medarbetaranalys som redan nämnts, är friskvårdstimme samt subventionerade friskvårdsaktiviteter (gymkort, simkort, etc.). Under året har SHM fortsatt att förbättra kontorsmiljöer genom inköp av höj- och sänkbara bord och annan ergonomiskt korrekt

kontorsinredning i form av belysning och möbler. För att stimulera delaktighet och möjlighet att påverka genomförs årliga medarbetarsamtal, regelbundna enhetsmöten samt myndighetsgemensamma möten en gång per månad.

### **Redovisning av mål för kompetensförsörjningen 2006–2008**

Följande mål gäller för den kommande perioden:

#### **Kompetensutveckling**

- Att prioritera kompetensutveckling inom följande områden:
  - ledarskapsutveckling
  - ökad kunskap om mångfaldsfrågorna
- Att ge de anställda relevant kompetensutveckling för att skapa de bästa och mest effektiva arbetsformerna av alla jämförbara museer i Norden.
- Att män och kvinnor på SHMM erbjuds kompetensutveckling på likvärdigt sätt och att alla ska ha lika möjlighet att till befördran.

#### **Könsfördelning**

- En jämn könsfördelning (inom intervallet 40–60 %) för hela myndigheten samt inom kärn-, stöd- respektive ledningskompetens.

#### **Åldersstruktur**

- En jämn åldersfördelning hos tillsvidareanställda.

#### **Personalrörlighet samt etnisk och kulturell mångfald**

- Att främja den etniska mångfalden genom att beakta sökande med utländsk bakgrund vid all rekrytering, men särskilt vid visstidsanställningar.
- Att verka för att vid rekrytering främja den etniska mångfalden samt få jämnare könsfördelning inom kategorin stödkompetens.

#### **Arbetsmiljö och hälsa**

- Att behålla den låga sjukfrånvaron – mindre än halva sjukfrånvaron jämfört med statsförvaltningen som helhet.

# 3. Villkor

## 3.1 Villkor för kompletterande finansieringskällor

Statens historiska museer kan söka kompletterande finansieringskällor för särskilda ändamål eller särskild verksamhet som inte ryms inom anslag och avgiftsintäkter. Sådan finansiering kan ske i form av bidrag från offentliga eller enskilda bidragsgivare eller genom samarbetsavtal, där ett företag eller en organisation tillskjuter kontanta medel, varor eller tjänster i utbyte mot vissa förmåner (s.k. sponsring). Bidrag eller samarbetsavtal får inte vara förenade med villkor som avviker från de mål och riktlinjer för verksamheten som regeringen har beslutat om.

*Åtterrapporering: Statens historiska museer skall i årsredovisningen för 2005 redovisa*

- för vilka ändamål och på vilka villkor de tar emot bidrag eller sponsormedel,
- andel bidrag respektive andel sponsormedel av den totala intäkten.

SHMM har tagit emot bidrag för internationell biståndsverksamhet (Sida), forskning och kunskapsuppbyggnad samt utställnings- och förmedlingsverksamhet. Alla bidrag överensstämmer med myndighetens syften och mål. Villkoren regleras normalt genom särskilda beslut eller överenskommelser.

SHMM har särskilda riktlinjer för sponsringsverksamhet som uttrycker ändamålen med verksamheten och på vilka villkor som myndigheten kan ta emot sponsormedel. Riktlinjerna har beslutats av myndighetens styrelse.

SHMM (KMK) har erhållit ett bidrag på 375 tkr från Svenska Sparbanksföreningen som ett allmänt stöd till verksamheten inom ramen för ett treårsavtal. Sveriges Riksbank har överlämnat ett engångsbidrag på 11 250 tkr till renovering av byggnader samt nya utställningar vid TBM.

Driften för TBM har under året bekostats av Stiftelsen Tumba Bruksmuseum med 700 tkr samt av Botkyrka kommun med 150 tkr, det senare enligt ett treårigt avtal. Medlen är avsedda för museets löpande drift, personal, lokalhyror och övriga utgifter.

Andelen bidrag av den totala intäkten uppgår till 5,9 procent och andelen sponsormedel av den totala intäkten till 0,4 procent.

# 4. Fördelning av kostnader och intäkter per verksamhetsgren

## Andra intäkter (än av anslag) och kostnader – fördelningen per verksamhetsgren (tkr)

Intäkter, som ej är direktfördelade, samt kostnader för personal och övriga driftskostnader har fördelats på grundval av en uppskattning av arbetstidens fördelning mellan verksamhetsgrenarna. Denna uppskattning har i år gjorts för varje medarbetare individuellt, till skillnad mot tidigare år då den skett på en övergripande nivå. Metoden för fördelning har således förändrats, vilket innebär att uppgifterna inte är helt jämförbara med föregående år. En komplikation i samband med dessa uppskatt-

ningar är att många arbetsuppgifter är sammansatta på ett sätt som innebär att t.ex. bevarande och förmedling kan ske integrerat. En klar gränsdragning mellan verksamhetsgrenarna är därför många gånger svår att göra i praktiken.

Kostnaderna för lokaler har fördelats efter uppskattad andel av lokalanvändningen per verksamhetsgren. I uppgifterna för KMK ingår även Tumba bruksmuseum.

### Statens historiska museer (SHMM)

INTÅKTER	2005	2004	2003
<i>Avgifter m.m.</i>			
Bevarande	1 260	1 296	1 195
Förmedling	17 541	11 139	11 239
Kunskapsuppbyggnad	190	124	128
<i>Summa</i>	<i>18 991</i>	<i>12 559</i>	<i>12 562</i>
<i>Bidrag</i>			
Bevarande	866	1 475	1 965
Förmedling	3 884	6 369	5 024
Kunskapsuppbyggnad	1 293	1 418	2 493
<i>Summa</i>	<i>6 043</i>	<i>9 262</i>	<i>9 482</i>
<b>Summa, andra intäkter</b>	<b>25 034</b>	<b>21 821</b>	<b>22 044</b>
<b>KOSTNADER</b>			
Bevarande	22 625	29 152	23 711
Förmedling	57 863	51 233	51 468
Kunskapsuppbyggnad	18 643	13 326	16 854
<b>Summa</b>	<b>99 131</b>	<b>93 711</b>	<b>92 033</b>

varav:

## Statens historiska museum (SHM)

INTÄKTER	2005	2004	2003
<i>Avgifter m.m.</i>			
Bevarande	1 137	1 071	1 036
Förmedling	2 807	7 586	7 873
Kunskapsuppbyggnad	88	15	25
<i>Summa</i>	<i>4 032</i>	<i>8 672</i>	<i>8 934</i>
<i>Bidrag</i>			
Bevarande	497	1 155	987
Förmedling	3 283	4 899	2 920
Kunskapsuppbyggnad	991	1 246	1 886
<i>Summa</i>	<i>4 771</i>	<i>7 300</i>	<i>5 793</i>
<b>Summa, andra intäkter</b>	<b>8 803</b>	<b>15 972</b>	<b>14 727</b>
<b>KOSTNADER</b>			
Bevarande	12 143	21 550	17 395
Förmedling	43 200	42 814	43 958
Kunskapsuppbyggnad	12 143	10 069	12 693
<b>Summa</b>	<b>67 486</b>	<b>74 433</b>	<b>74 046</b>

## Kungliga myntkabinettet (KMK)

INTÄKTER	2005	2004	2003
<i>Avgifter m.m.</i>			
Bevarande	151	77	77
Förmedling	14 700	3 228	3 144
Kunskapsuppbyggnad	108	42	37
<i>Summa</i>	<i>14 959</i>	<i>3 347</i>	<i>3 258</i>
<i>Bidrag</i>			
Bevarande	443	328	1 281
Förmedling	514	1 455	1 801
Kunskapsuppbyggnad	316	179	607
<i>Summa</i>	<i>1 273</i>	<i>1 962</i>	<i>3 689</i>
<b>Summa, andra intäkter</b>	<b>16 232</b>	<b>5 309</b>	<b>6 947</b>
<b>KOSTNADER</b>			
Bevarande	10 255	7 602	6 316
Förmedling	15 061	8 419	7 510
Kunskapsuppbyggnad	6 329	3 257	4 161
<b>Summa</b>	<b>31 645</b>	<b>19 278</b>	<b>17 987</b>

## 5. Finansiell redovisning

Sammanställning över väsentliga uppgifter (tkr)	2005	2004	2003	2002	2001
<b>Låneram i Riksgäldskontoret</b>					
- beviljad	14 500	14 500	14 500	14 500	14 500
- utnyttjad	11 985	4 874	5 742	6 480	8 263
<b>Räntekontokredit hos Riksgäldskontoret</b>					
- beviljad	8 899	8 757	8 757	8 221	8 802
- utnyttjad	0	0	0	0	0
<b>Räntekonto i Riksgäldskontoret</b>					
- räntekostnader	0	0	0	0	0
- ränteintäkter	101	305	363	515	453
<b>Avgiftsintäkter</b>					
- beräknade intäkter	10 740	17 800	10 100	6 800	8 100
- verkliga intäkter	18 834	12 019	12 192	11 244	12 732
<b>Anslagskredit</b>					
Anslag 28:28.1					
- beviljad	0	2 146	1 066	2 070	2 047
- utnyttjad	0	0	0	0	0
<b>Utgående reservationer och anslagssparande</b>					
28:28.1	561	0	1 535	939	1 004
<b>Kapitalförändring</b>					
Balanserad kapitalförändring tidigare år	-1	-1 173	-1 655	-1 717	-1 941
Årets kapitalförändring	3 126	1 172	482	62	224
<b>Utgående myndighetskap., exkl donationer</b>	<b>3 125</b>	<b>-1</b>	<b>-1 173</b>	<b>-1 655</b>	<b>-1 717</b>
<b>Antal årsarbetskrafter</b>	77	73	74	78	81
<b>Medelantal anställda</b>	98	96	82	99	96
<b>Driftskostnad per årsarbetskraft</b>	1 250	1 252	1 210	1 063	1 158

# Resultaträkning (TKR)

	Not	2005-01-01 – 2005-12-31	2004-01-01 – 2004-12-31
<b>VERKSAMHETENS INTÄKTER</b>			
Intäkter av anslag		77 222	73 062
Intäkter av avgifter och andra ersättningar	1	18 834	12 019
Intäkter av bidrag	2	6 044	9 262
Finansiella intäkter	3	157	540
<b>SUMMA</b>		<b>102 257</b>	<b>94 883</b>
<b>VERKSAMHETENS KOSTNADER</b>			
Kostnader för personal	4	-37 839	-35 001
Kostnader för lokaler	5	-19 994	-23 851
Övriga driftskostnader	6	-38 389	-32 551
Finansiella kostnader	7	-175	-479
Avskrivningar		-2 734	-1 829
<b>SUMMA</b>		<b>-99 131</b>	<b>-93 711</b>
<b>VERKSAMHETENS UTFALL</b>		<b>3 126</b>	<b>1 172</b>
<b>TRANSFERERINGAR</b>			
Övriga erhållna medel för finansiering av bidrag		3 438	1 441
Lämnade bidrag		-3 438	-1 441
<b>Saldo</b>		<b>0</b>	<b>0</b>
<b>ÅRETS KAPITALFÖRÄNDRING</b>	8	<b>3 126</b>	<b>1 172</b>

# Balansräkning (TKR)

	Not	2005-12-31	2004-12-31
<b>TILLGÅNGAR</b>			
<b>Materiella anläggningstillgångar</b>	9		
Maskiner, inventarier, installationer mm		13 808	5 966
Pågående nyanläggningar		54	4 686
		<b>13 862</b>	<b>10 652</b>
<b>Varulager m.m.</b>			
Varulager och förråd	10	856	579
		<b>856</b>	<b>579</b>
<b>Fordringar</b>			
Kundfordringar		573	1 264
Fordringar hos andra myndigheter	11	2 274	2 619
Övriga fordringar		2	2
		<b>2 849</b>	<b>3 885</b>
<b>Periodavgränsningsposter</b>	12		
Förutbetalda kostnader		2 736	6 357
Upplupna bidragsintäkter		232	961
Övriga upplupna intäkter		83	0
		<b>3 051</b>	<b>7 318</b>
<b>Avräkning med statsverket</b>			
Avräkning med statsverket	13	-561	0
		<b>-561</b>	<b>0</b>
<b>Kassa och bank</b>			
Behållning räntekonto i Riksgäldskontoret	14	16 741	14 749
Kassa, postgiro och bank		145	38
		<b>16 886</b>	<b>14 787</b>
<b>SUMMA TILLGÅNGAR</b>		<b>36 943</b>	<b>37 221</b>
<b>KAPITAL OCH SKULDER</b>			
<b>Myndighetskapital</b>			
Donationskapital	15	79	79
Balanserad kapitalförändring	16	-1	-1 173
Kapitalförändring enligt resultaträkningen	8	3 126	1 172
		<b>3 204</b>	<b>78</b>
<b>Avsättningar</b>			
Avsättningar för pensioner	17	1 785	3 659
Övriga avsättningar	18	0	1 644
		<b>1 785</b>	<b>5 303</b>
<b>Skulder m.m.</b>			
Lån i Riksgäldskontoret	19	11 985	4 874
Skulder till andra myndigheter	20	1 085	5 593
Leverantörsskulder		9 088	9 794
Övriga skulder		890	857
		<b>23 048</b>	<b>21 118</b>
<b>Periodavgränsningsposter</b>	21		
Upplupna kostnader		3 752	3 411
Oförbrukade bidrag		5 154	7 311
		<b>8 906</b>	<b>10 722</b>
<b>SUMMA KAPITAL OCH SKULDER</b>		<b>36 943</b>	<b>37 221</b>

# Finansieringsanalys (TKR)

	Not	2005-01-01- 2005-12-31	2004-01-01- 2004-12-31
<b>DRIFT</b>			
Kostnader	22	-99 912	-91 167
<b>Finansiering av drift</b>			
Intäkter av anslag		77 222	73 062
Intäkter av avgifter och andra ersättningar		18 834	12 019
Intäkter av bidrag	23	6 033	9 193
Övriga intäkter		158	540
<i>Summa medel som tillförts för finansiering av drift</i>		102 246	94 814
<i>Ökning av lager</i>		-277	-188
<i>Minskning av kortfristiga fordringar</i>		5 302	707
<i>Minskning av kortfristiga skulder</i>		-6 242	383
<b>Kassaflöde från driften</b>		<b>1 118</b>	<b>4 549</b>
<b>INVESTERINGAR</b>			
Investeringar i materiella tillgångar		-5 947	-6 132
<i>Summa investeringsutgifter</i>		-5 947	-6 132
<b>Finansiering av investeringar</b>			
Lån från Riksgäldskontoret		9 627	1 046
- amorteringar		-2 517	-1 615
Bidragsmedel/donationer som erhållits för investeringar	11		100
<i>Summa medel som tillförts för finansiering av investeringar</i>		7 122	-469
Förändring av kortfristiga skulder av investeringar		-754	797
<b>Kassaflöde till investeringar</b>		<b>421</b>	<b>-5 804</b>
<b>TRANSFERERINGSVERKSAMHET</b>			
Lämnade bidrag		-3 438	-1 441
<i>Utbetalningar i transfereringsverksamheten</i>		-3 438	-1 441
<b>Finansiering av transfereringsverksamhet</b>			
Övriga erhållna medel för finansiering av bidrag		3 438	1 441
<i>Summa medel som erhållits för finansiering av bidrag</i>		3 438	1 441
<b>Kassaflöde från transfereringsverksamhet</b>		<b>0</b>	<b>0</b>
<b>FÖRÄNDRING AV LIKVIDA MEDEL</b>		<b>1 539</b>	<b>-1 256</b>
Specifikation av förändring av likvida medel			
<b>Likvida medel vid årets början</b>		<b>14 787</b>	<b>16 041</b>
Ökning av kassa och postgiro		107	-51
Ökning av tillgodoavande hos Riksgäldskontoret		1 993	-2 739
Ökning avräkning med statsverket		-561	1 535
<b>Summa förändring av likvida medel</b>		<b>1 539</b>	<b>-1 255</b>
<b>Likvida medel vid årets slut</b>		<b>16 325</b>	<b>14 787</b>

# Anslagsredovisning (TKR)

UTFALL	Ingående överföringsbelopp	Årets tilldelning enl. regleringsbrev.	Totalt disponibelt belopp	Utgifter	Utgående överföringsbelopp
UO 17 28:28 ap.1 – Statens historiska museer, förvaltningskostnader	0	77 783	77 783	-77 222	561

# Tilläggsupplysningar och noter

## Kommentarer till noter

Belopp redovisas i tkr där ej annat anges.

## Redovisnings- och värderingsprinciper

### Allmänt

Årsredovisningen är upprättad i enlighet med förordningen (2000:605) om årsredovisning och budgetunderlag (FÅB).

### Brytdag

Löpande redovisning och anslagsavräkning avseende räkenskapsåret har gjorts fram t.o.m. 2006-01-10.

### Värdering av fordringar och skulder

Fordringar har upptagits till det belopp som efter individuell prövning beräknas bli betalt. I de fall faktura eller motsvarande inkommit efter fastställd brytdag eller där fordrings- eller skuldbeloppet ej är känt vid brytdagen, redovisas beloppen som periodavgränsningsposter.

Som periodavgränsningspost bokförs belopp överstigande 50 tkr.

### Värdering av tillgångar – lager

Lagret består av souvenirer och böcker. Statens historiska museums lager har värderats till anskaffningsvärde för kuranta varor. Kungliga myntkabinettets lager har upptagits till 50 % av anskaffningsvärdet.

### Värdering av anläggningstillgångar

Alla anskaffningar med en ekonomisk livslängd om minst tre år och ett anskaffningsvärde på minst 10 tkr har redovisats som anläggningstillgång. På anskaffningsvärdet görs linjär avskrivning utifrån den bedömda ekonomiska livslängden. Följande avskrivningstider tillämpas:

Datorer och kringutrustning	3 år
Kontorsmaskiner, utställningar och övriga inventarier	3–7 år beroende på anläggningens beskaffenhet
Konst och kulturtillgångar	Obegränsad ekonomisk livslängd

## Uppgifter om styrelseledamöter och ledande befattningshavare enligt 7 kap. 2 § Förordningen om Årsredovisning och budgetunderlag

<i>Styrelseledamöter</i>	<i>Ersättning</i>
<b>Bengt Rydén ordförande, t.o.m. 15 februari</b>	4
Stockholmbörsen AB Onoterat AB Pantor Engineering AB Hallvarsson & Halvarsson AB Svenskt Rekonstruktionskapital AB Sjunde AP-fonden OMX Exchanges Oy, Finland Autobalance Svenska AB	
<b>Kerstin Hessius ordförande, fr.o.m. 11 maj</b>	21
AP Fastigheter AB AP Fastigheter Holding AB	
<b>Christina Björk</b>	6
Radiotjänst i Kiruna AB Svenska Institutet Sveriges Radios förvaltnings AB Sveriges Utbildningsradio Utrikespolitiska Institutet	
<b>Margit Forsström</b>	8
<b>Dick Harrison</b>	8
<b>Maria Hassan</b>	8
Lärarhögskolan i Stockholm	
<b>Jarl Nordbladh</b>	8
<b>Göran Rosenberg, t.o.m. 23 november</b>	2
<b>Bozena Werbart</b>	6
<i>Ledande befattningshavare</i>	
<b>Kristian Berg, t.o.m. september</b>	569
Malmö Högskola	
<b>Lars Amréus, t.f. överintendent fr.o.m. juni</b>	574
<b>Ian Wiséhn</b>	521

## Noter till resultaträkningen

### Not 1 Intäkter av avgifter och andra ersättningar

	2005	2004
Entréavgifter och visningar	620	2 750
Butiksförsäljning	2 399	2 031
Konferensverksamhet	964	777
Övrigt	14 851	6 461
<b>Summa</b>	<b>18 834</b>	<b>12 019</b>

Samtliga avgifter tas ut med stöd av bemyndigande i regleringsbrev, förutom avgifter enligt 4 § avgiftsförordningen. Övriga intäkter avser ersättningar från Riksbanken för kostnader i samband med uppbyggandet av Tumba bruksmuseum (10 366) och ersättningar från stiftelsen Tumba bruksmuseum för driftskostnaderna fr.o.m. juni (785) samt ersättning från Botkyrka kommun (150). Vidare ingår ersättningar från Riksantikvarieämbetet avseende kostnader för bevakning i kvarteret Krubban (1 017) samt intäkter för uthyrda lokaler (496) vid KMK.

### Not 2 Intäkter av bidrag

Under året har bidrag på totalt 1 682 tkr redovisats som intäkter, avseende slutförda och redovisade projekt och där återbetalning ej ska ske. Av de totala bidragsintäkterna utgör 375 tkr sponsorsbidrag från FöreningsSparbanken till KMK.

### Not 3 Finansiella intäkter

	2005	2004
Ränteintäkter från Riksgäldskontoret	101	305
Övriga finansiella intäkter	56	235
<b>Summa</b>	<b>157</b>	<b>540</b>

Övriga finansiella intäkter avser ränteintäkter på banktillgodohavanden och valutakursvinster.

### Not 4 Kostnader för personal

Kostnader för personal har ökat med 2 839 kronor i jämförelse med föregående år. Ökningen beror på nyrekryteringar för att klara höjda ambitioner i verksamheten samt för att klara nya uppgifter, bl.a. driften för Tumba bruksmuseum.

	2005	2004
Löner, exklusive sociala avgifter (tkr)	-24 894	-21 337
Andel av totala personalkostnader (%)	65,8	61,0

### Not 5 Kostnader för lokaler

Kostnader för lokaler har sammantaget för SHMM minskat med 3,9 milj. kronor jämfört med föregående räkenskapsår. Lokalkostnaderna för SHM har minskat med 8,8 milj. kronor medan kostnaderna för KMK har ökat med 4,9 milj. kronor. Minskningen för SHM beror på att utfallet påverkas av de årliga avstämningar som görs tillsammans med Statens fastighetsverk av pågående och avslutade byggprojekt, inom ramen för det kostnadsbaserade hyresavtalet. Detta förklarar 1,5 milj.kr av minskningen. Vidare har 1,0 milj. kronor avseende tidigare års avsättning återförts, till följd av att överenskommelse har träffats med Statens fastighetsverk och reglering skett av tvistigt belopp avseende 2003 års hyra. Härtill kommer att den kontrakterade årshyran för 2005 var 6,6 milj. kronor lägre i jämförelse med föregående år. De ökade lokalkostnaderna för KMK är huvudsakligen hänförliga till uppförandet av Tumba bruksmuseum.

### Not 6 Övriga driftskostnader

Övriga driftskostnader har ökat med 5,9 miljoner kronor. Ökningen beror bl.a. på kostnader för produktionen av två nya utställningar – Fortitider och basutställningen vid Tumba bruksmuseum. De ökade kostnaderna avser externa tjänster (2,9), övriga produktionskostnader (1,8) och information (0,6). Vidare har kostnaderna för bevakning ökat (0,6).

### Not 7 Finansiella kostnader

	2005	2004
Räntekostnader lån i Riksgäldskontoret	-95	-331
Övriga finansiella kostnader	-80	-148
<b>Summa</b>	<b>-175</b>	<b>-479</b>

### Not 8 Kapitalförändring enligt resultaträkningen

	2005	2004
Differens mellan amorteringar och avskrivningar i den anslagsfinansierade verksamheten	-161	4
Intäktsförda oförbrukade sponsormedel, netto	1 444	1 063
Periodiseringsposter m.m.	1 843	105
<b>Årets kapitalförändring</b>	<b>3 126</b>	<b>1 172</b>

## Noter till balansräkningen

### Not 9 Materiella anläggningstillgångar

	2005	2004
Anskaffningsvärde, IB	38 757	37 488
Omföring av nyanläggning	4 686	-839
Årets anskaffningar	5 893	2 180
Årets utrangeringar	-750	-72
<i>Ackumulerade anskaffningar</i>	<i>48 586</i>	<i>38 757</i>
Avskrivningar, IB	-32 791	-31 124
Omföring	-	105
Årets avskrivningar	-2 734	-1 837
Årets utrangeringar	747	66
<i>Ackumulerade avskrivningar</i>	<i>-34 778</i>	<i>-32 791</i>

### Materiella anläggningstillgångar, UB

	2005	2004
Pågående nyanläggningar IB	4 686	0
Korrigerig IB, materiella anläggningstillgångar	-4 686	734
Årets anskaffning	54	3 952
<b>Pågående nyanläggningar, UB</b>	<b>54</b>	<b>4 686</b>

### BOKFÖRT VÄRDE

	2005	2004
	<b>13 862</b>	<b>10 652</b>

### Not 10 Varulager m.m.

Varulager har ökat med 277 tkr, vilket beror på utökat sortiment i butiken med anledning av införandet av fri entré.

### Not 11 Fordringar hos andra myndigheter

Fordringar hos andra myndigheter har minskat med 345 tkr. Minskningen beror huvudsakligen på minskad fordran avseende ingående moms.

## Not 12 Periodavgränsningsposter – fordringar

	2005	2004
Förutbetalda hyreskostnader	2 259	5 760
Övriga förutbetalda kostnader	477	597
Upplupna bidragsintäkter	232	961
Övriga upplupna intäkter	83	0
<b>Summa</b>	<b>3 051</b>	<b>7 318</b>

Förutbetalda hyreskostnader är 3 621 tkr lägre än föregående år, vilket beror på att hyra för första kvartalet 2006 avseende SHM betalas i början av 2006. Detta till följd av att avtal om hyra för år 2006 och 2007 träffades först i slutet av december.

## Not 13 Avräkning statsverket

	2005	2004
Ingående balans	0	-1 535
<i>Avräknat mot statsbudgeten:</i>		
Anslag	77 222	73 0621
<i>Avräkning mot statsverkets checkräkning:</i>		
Anslagsmedel som tillförts räntekontot	-77 783	-71 527
<b>Utgående balans</b>	<b>-561</b>	<b>0</b>

## Not 14 Tillgodohavande hos Riksgäldskontoret

	2004	2003
Anslag	561	0
Bidrag från ickestatlig givare	2 402	5 199
Bidrag från statlig givare	3 073	3 636
Övriga medel	10 705	5 914
<b>Summa,</b>	<b>16 741</b>	<b>14 749</b>
varav kortsiktigt likviditetsbehov	6 300	4 000

## Not 15 Donationskapital

Donationskapital utgörs av gåvor som erhållits för att köpa in kulturföremål.

## Not 16 Balanserad kapitalförändring

	2005	2004
Balanserad kapitalförändring tidigare år	-1 173	-1 655
Kapitalförändring föregående år	1 172	482
<b>Summa</b>	<b>-1</b>	<b>-1 173</b>

## Not 17 Avsättningar för pensioner

	2005	2004
Ingående avsättning	3 659	2 958
Årets pensionskostnad	- 388	1 243
Årets pensionsutbetalningar	-1 486	-542
<b>Utgående avsättning</b>	<b>1 785</b>	<b>3 659</b>

Övriga avsättningar har upplösts till följd av att tidigare tvistigt belopp gällande lokalhyra för 2003 har reglerats med Statens fastighetsverk.

## Not 18 Övriga avsättningar

	2005	2004
Ingående avsättning	1 644	0
Årets förändring	-1 644	1 644
<b>Utgående avsättning</b>	<b>0</b>	<b>1 644</b>

Övriga avsättningar har upplösts till följd av att tidigare tvistigt belopp gällande lokalhyra för 2003 har reglerats med Statens fastighetsverk.

## Not 19 Lån i Riksgäldskontoret

	2005	2004
<b>Låneram</b>	<b>14 500</b>	<b>14 500</b>
Ingående skuld	4 874	5 443
Upptagna lån under året	9 627	1 046
Amorteringar under året	-2 516	-1 615
<b>Utgående skuld</b>	<b>11 985</b>	<b>4 874</b>

Årets nyupplåning på 7,1 miljoner kronor netto har använts för att finansiera investeringar avseende delar av Forntidsutställningen samt annan inredning och utrustning.

## Not 20 Skulder till andra myndigheter

Skulder till andra myndigheter har minskat med 4 507 tkr. Minskningen beror bl.a. på lägre skuld till Statens fastighetsverk, till följd av att posten föregående år omfattade innehållen hyra avseende 2004 på 2,8 milj. kronor på grund av tvistiga förhandlingar. Vidare omfattade denna post föregående år även en skuld till Statens pensionsverk avseende en pensionspremiebetalning på 365 tkr.

## Not 21 Periodavgränsningsposter – skulder

	2005	2004
<i>Upplupna kostnader</i>		
Upplupna löner inkl. sociala avgifter	1 040	724
Upplupna semesterlöner inkl. sociala avgifter	2 087	1 984
Övrigt	625	703
<b>Summa</b>	<b>3 752</b>	<b>3 411</b>

## Oförbrukade bidrag

Bidrag från statliga myndigheter	4 332	3 818
Bidrag från icke-statliga givare	822	3 493
<b>Summa</b>	<b>5 154</b>	<b>7 311</b>
<b>Summa</b>	<b>8 906</b>	<b>10 722</b>

Oförbrukade bidrag har minskat med 2 094 tkr kronor, varav 1 682 tkr beror på att oförbrukade medel har intäktsförts avseende slutförda och redovisade projekt. Huvuddelen av detta belopp (1 653 tkr) avser projekt som avslutats före år 2004, men som redovisades som oförbrukade bidrag föregående år.

## Noter till finansieringsanalys

### Not 22 Kostnader enligt finansieringsanalys

	2005	2004
Kostnader enligt resultaträkningen	-99 131	-93 711
<i>Justeringar:</i>		
Avskrivningar	2 734	1 837
Realisationsförlust	3	6
Avsättningar för pensioner	-3 518	701
<b>Kostnader enligt finansieringsanalys</b>	<b>-99 912</b>	<b>-91 167</b>

### Not 23 Intäkter av bidrag

	2005	2004
Intäkter av bidrag enligt resultaträkningen	6 044	9 262
<i>Justeringar:</i>		
Bidragsmedel som erhållits för hela investeringen	-11	-69
<b>Intäkter av bidrag enligt finansieringsanalysen</b>	<b>6 033</b>	<b>9 193</b>

Stockholm den 16 februari 2006



Kerstin Hessius  
styrelseordförande



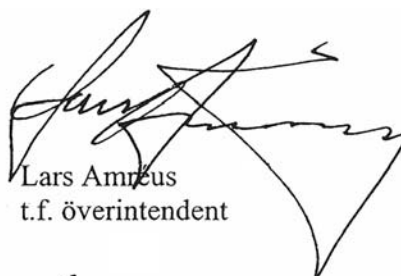
Christina Björk



Dick Harrison



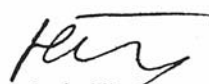
Jarl Nordblad



Lars Amneus  
t.f. överintendent



Margit Forsström



Maria Hassan



Bozena Werbart